

ARCHAEOLOGICAL RESEARCH IN THE BISHRI REGION — REPORT OF THE EIGHTH WORKING SEASON —

Katsuhiko OHNUMA

Director of the Japanese Archaeological Mission to Bishri
(Kokushikan University, Tokyo, JAPAN)

Mohammad SARHAN

Director of the Syrian Archaeological Mission to Bishri
(Department of Antiquities and Museums, Raqqa, SYRIA)

April 4, 2009

The 8th working season of the Syria-Japan Archaeological Joint Mission to the Bishri Region was undertaken from February 23th to April 3rd, 2009.

The members of the joint mission from the Syrian and Japanese parties are as follows.

Syrian party: Mohammad Sarhan (Director), Ahmed Sultan, Mohammad Jajan, Ayd Issa.

Japanese party: Mitsuo Hoshino, Tsuyoshi Tanaka, Toshio Nakamura, Takeshi Saito, Yoshiyuki Aoki, Akira Tsuneki, Atsunori Hasegawa, Sumio Fujii, Takuro Adachi, Kae Suzuki, Kazuyoshi Nagaya, Hitoshi Endo, Yoshihiro Nishiaki, Hiroto Nakata, Seiji Kadoaki, Masashi Abe, Shogo Kume, Masayuki Akahori, Hidemitsu Kuroki, and Teruaki Moriyama.

Dr. Bassam Jamous, the Director General of the Syrian Directorate General of Antiquities and Musems, and Dr. Michel Al-Maqdissi, the Syrian Supervising Adviser for this joint mission and the Director of Archaeological Excavations and Research at the Syrian Directorate General of Antiquities and Musems, kindly helped us towards the success of this eighth working season of joint research, and we express our sincerest gratitude to both of them for their heart-warming cooperation.

In this working season, we undertook five kinds of research in the research area (Map 1): 1) geological and geographical field survey, 2) sondage and surface research at Tell al-Ghanem Al-Ali, 3) sondage at Tor Rahum Cairns, 4) survey around Tell al-Ghanem al-Ali, and 5) geohistorical surevey of Tell al-Ghanem Ali and Wadi Rahub.

The following sections are the preliminary results of the research works carried out in this field season.



Map 1 Area including the sites researched by the 8th Syria-Japan Archaeological Joint Mission to the Bishri Region in February to April, 2009.

1. Archaeological Investigation at the Tor Rahum Cairn Field 1 on the Northwestern Flank of Mt. Bishri

Sumio FUJII (Professor, Kanazawa University)

Takuro ADACHI (Research fellow, the Middle Eastern Cultural Center in Japan)

Hitoshi ENDO (Research fellow, Kinki University)

Kazuyoshi NAGAYA (MA student, Waseda University)

Kae SUZUKI (MA student, Kanazawa University)

Introduction

The fifth investigation season at the Bishri cairn fields took place from the 10th of March to the 2nd of April in 2009 with the kind cooperation of the Department of Antiquities and Museums of Syria. The primary goal of this season was to test our previous perspectives in a broader context and, in so doing, provide further insights into the yet-to-be well known Bronze Age pastoral society behind the Middle Euphrates River Basin. For this purpose, we shifted our focus from the Hedaja Cairn Fields, our main concern until the last season (Fujii 2007, 2008; Fujii et al. 2008a, 2008b), to the Tor Rahum Cairn Field 1 and sounded a dozen burial cairns. What follows is a brief summary of the investigation results of this season.

The Site and Site-setting

The site of Tor Rahum Cairn Field 1 (or TRH-1 in our site registration code) is located ca. 8 km southeast of Bir Rahum, a small village along a local road crossing the northwestern flank of Mt.

Bishri (Fig. 1). It is an elongated site ca. 10 km in total length, being extended along the southern edge of the Rahum Plateau (i.e. Tor Rahum) or an escarpment bordering the Homs prefecture. Because of its unique location, the site commands a fine view of the whole range of the northwestern and southwestern flanks of the Bishri mountain system (Fig. 2).

The site consists of some eighty burial cairns and several dozen small features, the former of which are a part of hundreds of cairns aligning along the escarpment. We defined the site as a 10 km long segment by intercepting the endless chain of cairns expediently between two dirt roads descending southward from the plateau.

The site-setting is characterized by an arid climate and consequent poor vegetation. No natural perennial water sources are available around the site and a dozen wells dug along Wadi Rahum barely support the survival of a local community of Bir Rahum, the only sedentary village in this area. Our investigations suggest, however, that a large group of pastoral nomads were based in this area during the Bronze Age probably taking advantage of a short-term climatic amelioration.

The Investigation

Our investigation started with schematic mapping of the elongated site and, then, shifted to a limited sounding of a part of some eighty cairns. We focused on a westerly sub-segment sandwiched between two large-size cairns, BC-117 and BC-131. In addition, three cairns adjacent to these two landmarks were also briefly tested. It follows then that we investigated a total of eighteen cairns. The soundings were conducted by means of a 1–2 m wide trench crossing the center of a mound from the north to the south. All finds were collected following a grid and locus system.

BC-116

This medium-size cairn, ca. 4.5 m in diameter and ca. 0.3 m in relative height, incorporated a roughly round, ca. 2 m across, ground-type cist fringed with undressed limestone cobbles. Nevertheless, the cist produced neither artifacts nor human skeletal remains.

BC-117

This large-scale cairn ca. 1.1 m in relative height consisted of the following three components: an oval ground-type cist ca. 1.4 m by ca. 1.8 m in floor size, an outer wall of the cist ca. 4 m in diameter, and a peripheral wall ca. 7 m in diameter (Fig. 3). A large amount of human skeletal remains were found *in situ* from the cist floor, but no burial gifts accompanied them.

BC-118

This large cairn, ca. 6.5 m in diameter and ca. 0.9 m in relative height, contained an oval ground-type cist ca. 1 m by ca. 2 m in floor area. The cist, encompassed with an ill-delineated outer wall, yielded several flint artifacts and a certain amount of human bones. In addition, a small pit-type tomb dug in later times beside the cist also produced a certain number of human bones including a large skull fragment.

BC-119

This small cairn, ca. 3 m in diameter and ca. 0.1 m in relative height, covered an oval pit-type cist ca. 1–1.5 m in both axes and ca. 0.9 m in floor depth. The cist was sac-shaped in cross-section, being fringed with undressed limestone cobbles around its mouth. Several beads and a dozen flint flakes occurred from fill layers, but no human bones were included.

BC-120

This small cairn measured ca. 3.5 m across and 0.1 m high. It incorporated a round pit-type cist ca. 1 m in diameter and ca. 0.3 m in floor depth roughly in its center, but neither artifacts nor human bones were recovered.

BC-121

An oval pit-type cist ca. 0.7 m by ca. 1 m in floor area and ca. 0.3 m in floor depth was found under a small mound ca. 5 m in diameter ca. 0.2 m in relative height. The cist was not disturbed,

but nothing was found with the only exception of a bronze pin collected by chance around the cairn.
BC-122

This cairn had a diameter of ca. 6 m and a relative height of ca. 0.2 m. Strangely, no cist-like feature was found under the cobble mound. Instead, a large limestone slab was put at the southerly part of the construction surface.

BC-123

This large-scale cairn, ca. 6 m in diameter and ca. 0.7 m in relative height, was heavily disturbed by an illicit digging in the recent past and only the northern half barely remained intact. Two masonry walls were uncovered (Fig. 4). The inner wall was constructed with carefully dressed chalky limestone cobbles, some of which included petroglyphs depicting a quadruped design (Fig. 5). In light of its relatively large diameter (ca. 2.5–3 m), it appears to represent an outer wall of a completely erased cist. The outer wall, on the other hand, was built with larger undressed limestone cobbles and included no petroglyphs. Several beads and a certain number of human bones were found from both disturbed soil and lower fill layers.

BC-124

This cairn consisted of a small mound ca. 3.5 m in diameter and ca. 0.1 m in relative height and a round pit-type cist ca. 1 m in diameter and ca. 0.1 m in floor depth. Nothing was recovered with the only exception of a small flint flake from an upper fill layer of the cist.

BC-125

This stone concentration, ca. 3.5 m across and ca. 0.1 m high, turned out to be a small feature probably attached to the neighboring BC-124. Thus the cairn number was deleted from the list.

BC-126

BC-126 was a small mound with a diameter of ca. 4.5 m and a relative height of ca. 0.3 m, and incorporated a roughly round pit-type cist ca. 1–1.3 m in diameter and 0.6 m in floor depth. The side surface of the cist was carefully covered with a total of nine upright limestone slabs, an unexceptional structure among pit-type cairns at the site (Fig. 6). A small amount of human bones including a complete skull were recovered from the northeastern corner of the cist floor. In addition, some carnelian and snail beads occurred from a middle fill layer.

BC-127

This cairn, ca. 4.5 m in diameter and ca. 0.2 m in relative height, incorporated a trapezoidal pit-type cist ca. 1.5 m on a longest side and ca. 0.4 m in floor depth. A certain amount of human bones, probably representing a secondary interment, were found *in situ* beside the northern wall of the cist. In addition, a bronze pin and a few carnelian beads were recovered from lower layers of both the cist and the mound.

BC-128

This non-descript cairn ca. 3 m across and ca. 0.2 m high contained an oval pit-type cist ca. 0.5 m by ca. 1 m in floor area and ca. 0.3 m in floor depth. Neither artifacts nor human bones occurred despite the good state of preservation.

BC-129

This small cairn was similar to BC-122 in that a large limestone slab was put at the southerly position under the mound to replace a cist. Again, nothing was found except for the slab.

BC-130

This cairn was relatively large in size, being ca. 6 m in diameter and ca. 0.5 m in relative height. A coffin-shaped, well-delineated ground-type cist, ca. 1 m by ca. 2.2 m in floor size, was revealed immediately under the mound (Fig. 7). Finds included a bronze pin, several carnelian beads (Fig. 8), and a shell bead. In addition, human bones occurred in large amounts, which included two complete skulls. In light of their disarticulated state, there is no doubt that they represent secondary interments.

BC-131

This large-scale cairn consisted of the following three components: an oval ground-type cist ca. 0.8 m by ca. 1.3 m in floor size and ca. 0.8 m in height, a vaguely-delineated outer wall of the cist, and a peripheral wall constructed with partly dressed limestone boulders (Fig. 9). A cobble mound, ca. 7 m in diameter and ca. 0.9 m in relative height, covered these features. The cist produced some undiagnostic flint artifacts and a certain number of human bones. Of interest is a small pit-type tomb dug beside the northern wall of the cist, which yielded a bronze dagger and sheath from its floor (Fig. 10, 11).

BC-132

Since a triangular point entirely erased core features, nothing can be said about this cairn except that the mound was ca. 5 m in diameter and ca. 0.3 m in relative height.

BC-133

This cairn, ca. 4 m in diameter and ca. 0.5 m in relative height, included an oval ground-type cist ca. 1–1.4 m in floor size. The cist produced two carnelian beads and a certain amount of human bones.

Summary

The archaeological investigation at the Tor Rahum Cairn Field 1 revalidated the techno-typological sequence tentatively established at the Hedaja Cairn Fields. Taking the western half of the 117–131 sub-segment for example, BC-117 can be dated to the Hedaja Phase 1 on the basis of the existence of both the cist outer wall and the peripheral wall. Likewise, BC-118 can be placed to the Hedaja Phase 2 in light of the lack of the peripheral wall. BC-119 and BC-120 is attributable to the Hedaja Phase 3 in view of the disappearance of the two walls and consequent structural simplification. Given these, it follows that the Tor Rahum Cairn Field 1 also falls within the time range from the end of the Early Bronze Age to the beginning of the Middle Bronze Age. (Bearing in mind the fact that large-scale cairns such as BC-117 and -123 are dotted at certain intervals, it seems that the Tor Rahum Cairn Field 1 contained several coeval sub-segments.) Of particular interest is the unique structure of BC-121, which may represent a cairn form subsequent to the Hedaja Phase 3 type.

It is another result of this season that differences in grave goods among contemporary cairn fields were confirmed. While the Hedaja Cairn Fields often produced pottery sherds and snail beads, the Tor Rahum Cairn Field 1 rarely yielded them and, instead, focused on carnelian beads and flint artifacts. The opposite is the case of human skeletal remains. While little bones were found at the Hedaja Cairn, much was recovered from the Tor Rahum Cairn Field 1. It is intriguing to hypothesize that these contrasts are correlated to the identities of subgroups within the large pastoral group concerned. It is needless to say, however, that further evidence is needed to validate this challenging hypothesis.

Another remarkable result is the finding of the bronze dagger and sheath from BC-131. Both of these, though not derived from the main body of the cist, would provide a reliable key to the dating of the Bishri cairn culture. In addition, the occurrence of a large amount of human skeletal remains including three complete skulls would open a way to anthropological studies of the pastoral population who materialized the Bishri Bronze Age cairn entity.

Concluding Remarks

The investigation at the Tor Rahum Cairn Field 1 has enabled us to realize anew the archaeological potential of the Bishri region. Further investigation would hopefully contribute to a better understanding of the yet-to-be well known cultural sphere behind the Bronze Age urban societies along the Middle Euphrates River Basin.

References

- Fujii, S.
 2007 The General Survey of Pre-Islamic Burial Cairns in the Northern Flank of Jabal Bishri. In: Ohnuma, K. and K. Anas (eds.) *Archaeological Research in the Bishri Region: Report of the 2nd Working Season*. *Rafidan* 29: 134-149.
- 2008 A Brief Sounding at Rujum Hedaja 1. In: Ohnuma, K. and K. Anas (eds.) *Archaeological Research in the Bishri Region: Report of the 5th Working Season*. The Working Report submitted to the Department of Antiquities and Museums of Syria.
- Fujii, S., T. Adachi and K. Suzuki
 2008a The Sounding at Rujum Hedaja Cairn Fields. In: Ohnuma, K. and K. Anas (eds.) *Archaeological Research in the Bishri Region: Report of the 6th Working Season*. The Working Report submitted to the Department of Antiquities and Museums of Syria.
- 2008b The Soundings at Hedaja Cairn Fields, the Northwestern Flank of Jabal Bishri. In: Ohnuma, K. and M. Sarhan (eds.) *Archaeological Research in the Bishri Region: Report of the 7th Working Season*. The Working Report submitted to the Department of Antiquities and Museums of Syria.

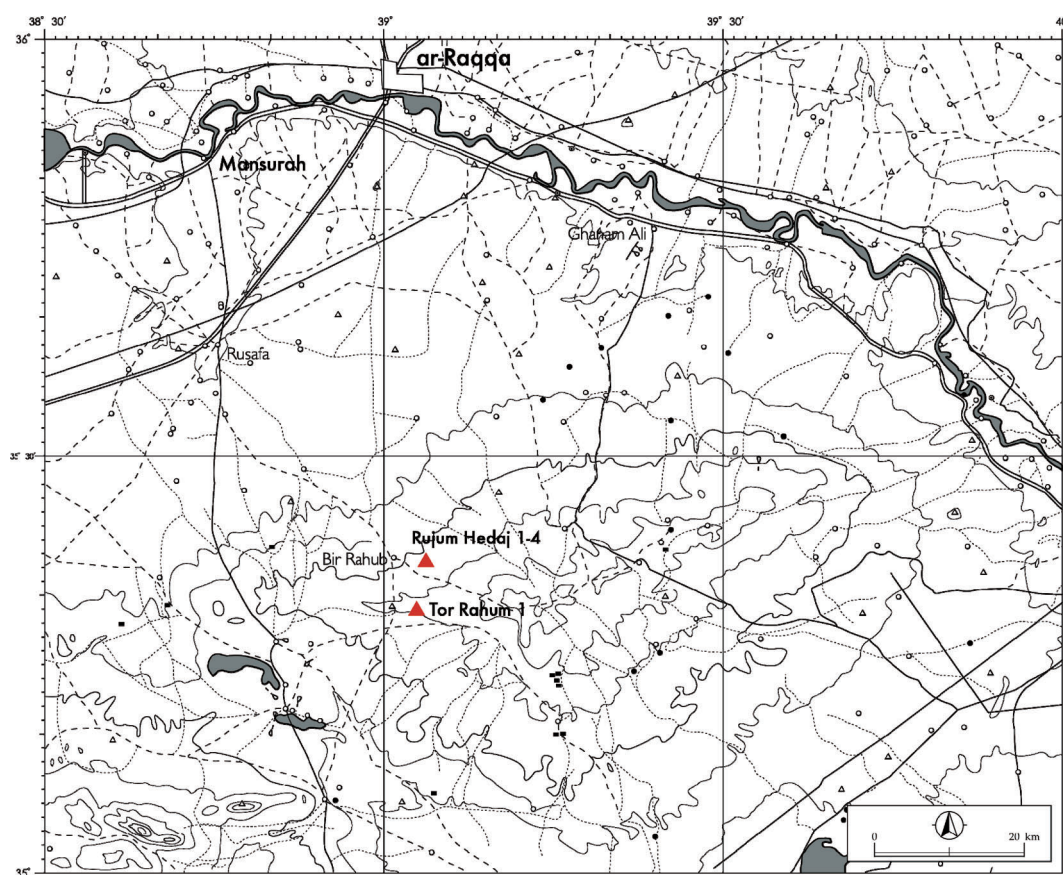


Fig. 1 The location of the Tor Rahum Cairn Field 1.



Fig. 2 A general view of the site (from W).



Fig. 3 A general view of BC-117 (from SW).



Fig. 4 A general view of BC-123 (from W).



Fig. 5 A petroglyph from BC-123.



Fig. 6 A general view of BC-126 (from SE).
Note the skull at the northwestern corner.



Fig. 7 A cist tomb of BC-130 (from NE).



Fig. 8 Various beads from BC-130.

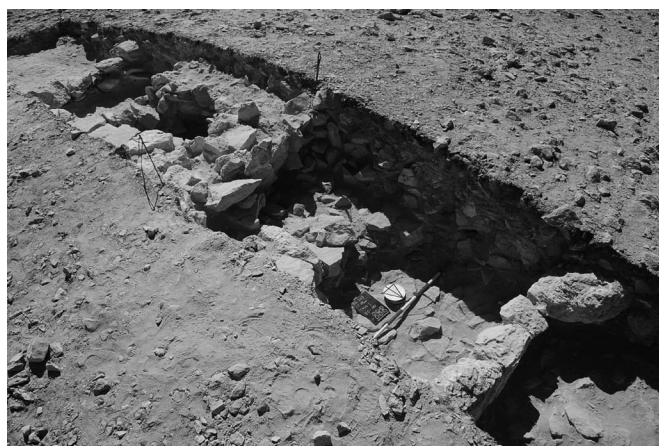


Fig. 9 A general view of BC-131 (from NE).

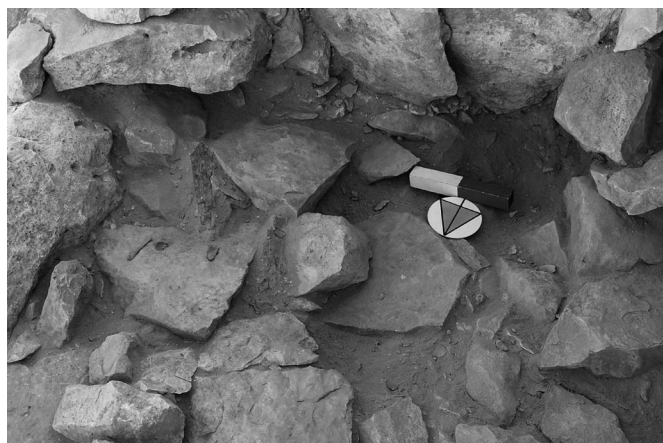


Fig. 10 A pit-type tomb beside the northern wall of the cist (from NW).



Fig. 11 A bronze dagger and sheath from BC-131.

2. Geo-historical Survey of Ghanem al-Ali and Wadi al-Rahum

Masayuki AKAHORI (Professor, Sophia University)
 Hidemitsu KUROKI (Professor, Tokyo University for Foreign Studies)
 Teruaki MORIYAMA (Research Fellow, Orient Library)

Introduction

In this archaeological research in the Bishri region, the geo-historical research was attempted for the first time in this 8th working season. It tried to clarify the interrelationship between nomads and sedentary people in the pre-modern, modern and contemporary eras to complement the archaeological findings and to see its continuity through the time.

Major method of geo-historical survey is the mixture of folk history and archive works. In this mission, Akahori, expert in folk history, concentrated his efforts in interviews with the people living in the neighborhood of the archaeological sites. Kuroki, specializing in modern history of the 18–19th

history of Aleppo and Raqqa Governorates, took a role of archive and library research using the geographical descriptions on the sites in the modern era, including geographies in Arabic, travel journals, diplomatic and commercial reports written by Europeans in English and French. Moriyama, majoring in the 10–13th century history of the same region covered the similar kind of descriptions in the pre-modern eras mainly written in Arabic.

We conducted general survey of the Raqqa region but paid particular attention to the areas around two archaeological sites; one was the area around the site of Ghanem al-Ali, including the villages of Gharnata (which is widely known as Ghanem al-Ali), Jibli, Sharida, Sabkha, Hameidat (known as Bui Hamad) and more; the other was Bi'r Rahum (or known just as Rahum) in Wadi Rahum and its neighboring communities including Bi'r Zamla, Chulat, Bi'r Sa'id, Bi'r Rashid and more. In addition, archive and library research was conducted in Damascus and Aleppo.

Research schedule

The research around the archaeological sites started on March 16, 2009 and ended on March 24. The schedule was observed as it was planned with a little modification as the following.

- March 16: Interview research in Bi'r Rahum by Akahori.
- March 17: Interview research in Bi'r Rahum by Akahori and archive research in Damascus by Kuroki.
- March 18: Research data assessment by Akahori and archive research in Damascus by Kuroki.
- March 19: Interview research in Bi'r Rahum and archive research; collection of documents in Aleppo by Kuroki.
- March 20: Interview research in Ghanem al-Ali by Akahori; archive research and collection of documents in Aleppo by Kuroki.
- March 21: Interview research in Ghanem al-Ali by Akahori and Kuroki; archive research and collection of documents in Damascus by Moriyama.
- March 22: Interview research in Bi'r Rahum by Akahori and Moriyama; archive research and collection of documents in Aleppo by Kuroki.
- March 23: Interview research in Bi'r Rahum by Akahori and Moriyama; archive research and collection of documents in Aleppo by Kuroki.
- March 24: Interview research in Raqqa by Akahori; archive research and collection of documents in Damascus by Kuroki and Moriyama.
- March 25: Archive research and collection of documents in Damascus by Moriyama.
- March 26: Archive research and collection of documents in Damascus by Moriyama.
- March 27: Archive research and collection of documents in Damascus by Moriyama.
- March 28: Archive research and collection of documents in Damascus by Moriyama.

Analysis of collected data and documents will be continued furthermore through 2009. Especially cross check of the names of tribal groups collected in interviews and those recorded in historical documents should be urgent task to be tackled.

Bi'r Rahum

Bi'r Rahum is on the extreme end of the road south from the town of Mansuriyya. Its estimated population is about 300 and almost all of them consider themselves belonging to the lineage of al-Tushush, a part of the Fad'an tribe of the Anaza. Usually the Fad'an is called tribe or qabila and the Anaza is considered as an aggregate of five tribes. The Anaza is one of the largest tribal groups in the eastern part of the Arab world.

They used to be nomads in the old times but now live their sedentary life in the village. Residents of neighboring villages regard them as nomads of Bedouins, they themselves do not accept that

idea. It is a fact that most of them have sheep and goats, but only a small part of dwellers have tents in other areas like Tadmor and make periodical movements between the village and camps. This transhumant way of herding animals still remains in the area.

The village name is constituted by the word “bi’r” or well and “Rahum,” which is a personal name. The former term is coming from the fact the village place have many wells. Now they have 15 wells used for their daily life in combination with usage of a midde-sized open-air basin gathering rainwater. Some of the wells were dug after people settled in the village, but many of them have been there since before the foundation of the village and have been traditionally used by nomads. The latter term “Rahum” is the name of a legendary nomad who became an owner of this area and sometimes said to be the very person who dug wells of this village. He is said to have acquired this area in the Ottoman era.

More than 10 extended families can be found, each of which, roughly saying, forming its own compound in the village. Each well also belongs to one of those compounds, but usually usage of other families are not rejected.

The villagers have regular contacts with the nomads in the summer time. In most cases, visiting nomadic people are said to belong to Anaza who come from the Gulf area, but recently those belonging to other groups like Shammar appear to feed their livestock. Village men of Bi’r Rahum say that nomads can use wells of the village as they like, but in some cases they may be charged for usage of wells. It should be confirmed in the survey in the next working season.

No other people in the neighboring villages situated between Bi’r Rahum and Mansuriyya belong to Anaza. Almost all of them identify themselves as Bu Khamis, a part of the Idlim. Idlim is the tribal aggregate whose main body is in southeast Syria and southern Iraq. Both of Anaza and Idlim traces their blood line to Zubayda, who moved from Yemen to Nejd in the historical past, but their ancestry is clearly distinguished among them. In the villages belonging to Bu Khamis, contacts with nomads are said to be very rare nowadays.

In that sense, Bi’r Rahum is an exceptional case in this area, in points of its ancestry and relatively intimate contacts with nomads. It is likely that people of Bi’r Rahum were sedentarized later than those of villages of Bu Khamis. Relatively longer distance between Bi’r Rahum and neighboring Bi’r Zamla in comparison with that of villages of Bu Khamis to one another seems to support this idea.

Roughly saying, Bi’r Rahum is a village in the bordering area where nomads and sedentary people meet each other and exchange. Its dwellers are relatively newly settled ones and therefore socially marginal both for nomads and sedentary people. It makes them possible to bridge smoothly two types of people whose livelihood are based on different conditions.

Ghanem al-Ali

The village of Ghanem al-Ali is much larger than Bi’r Rahum. Its number of residents is estimated some thousands. Most of the residents are descendants of Ghanem al-Ali, from whom the village name is originated. The name Ghanem al-Ali is the name of their ancestor, and that of their village and that of their lineage now, though the formal name of the village is changed to Gharnata recently.

This large village is in fact a complex of four residential areas; three of which is occupied by every three sub-lineages of Ghanem al-Ali, that is, al-Muhammad al-Ali, Maradhikh and Homeydat; the fourth is called Subi’at, where offspring of a brother of Ghanem, Muhammad al-Ali is residing.

The lineage Ghanem al-Ali is a part of the tribe Bu Sha’ban which also traces ancestry to Zubayda just like Anaza and Idlim. Bu Sha’ban occupies the area along the Euphrates between Raqqa and Deir al-Zur. Their residential zone extends along the river but often keeping some distance from it. It is partially because they were sedentarized mainly in the Ottoman era, when the river-side areas of the Euphrates were already occupied by villages of people who had been living as farmers since

old times. In the nearby areas of Ghanem al-Ali, we can see descendants of his brother, Muhammad al-Ali, to form some villages, in one of which, Qusbi, a tomb of Muhammad is located. Unfortunately nobody knows where Ghanem al-Ali is buried.

Degree of sedentarization of people in Ghanem al-Ali exceeds those of Bi'r Rahum and even of Bu Khamis. They identify themselves as traditional farmers, Rifi, while the latter two do not use that term but prefer the term Arab. For instance, in the cemetery of the village of Ghanem al-Ali, tombs of eight saints, Muhammad al-Shuyukh, Ahmad al-Shuyukh, Jasim al-Shuyukh, Mu'jil al-Musa, Muhammad al-Musa, Khalaf al-Musa, Ali al-Faraj and Muhammad al-Faraj, are kept and visited by village women for intercessory invocations. Those saints, *salih*, are said to have been villagers in the old times where the village of Ghanem al-Ali was still small and located in the area nearer than the place where it is now, and to have been members of the Rifa'iyya, one of the most popular Sufi orders in Syria and the eastern part of the Arab world. That kind of Sufism and saint veneration totally lacks in the case of Bi'r Rahum and villages of Bu Khamis. Though the Sufism is, generally speaking, rarely found among the Bedouins, the fact that even the saint veneration, which is usually popular among them, is totally absent requires additional interpretation. It may indicate that the period of sedentarization of the people of Bi'r Rahum and villages of Bu Khamis is later than that of the people of Ghanem al-Ali.

In addition, we can pay attention to the existence of one exceptional village like Bi'r Rahum in this area. There is a village, Zur Shammar, to the east of Ghanem Ali and that it is considered to be a village of Bedouins. In this case, the term "Bedouins" seems to mean that they belong to the different tribal groups and settled in this area by some reasons later than other people belonging to Bu Sha'ban. That kind of enclaves of ex-nomads would be found in the widely spread agricultural areas along the Euphrates.

The area around the Ghanem al-Ali barely has direct contacts with nomads today. Instead of water wells, villages have plentiful water from the Euphrates and can provide the nomads rich grassland after cultivation, but the nomads today do not seem to reach this area. They have contacts with co-tribesmen in Syria, Iraq and sometimes in Arabian Peninsula, but those contacts cannot be thought as co-existential mode of interrelationship between nomads and sedentary people in the daily life.

Overview

If we believe the villagers' folk knowledge about their history, people living around two archaeological sites, Ghanem al-Ali and Wadi Rahum, were originally nomads and sedentarized in the Ottoman period or later in the first half of the 20th century. In the meantime of sedentarization, they lost identity as nomads and became to consider themselves as merely Arab or even Rifi. In this context, people or villages who are sedentarized later than others are called "Bedouins."

Regular contacts with nomadic people are found only in the village of Bi'r Rahum in summer. It seems to mean that such kind of contacts are mainly established in the fringe area of sedentary zones as long as nomads and sedentary people are in co-existential mode. In the Ottoman era and before, contacts may have been seen in the nearer area to the Euphrates, but as the sedentarization was accelerated in the modern times, the place of contacts took distance from the river-side area and now in Wadi Rahum.

If this hypothetical understanding is applicable, the historical development of sedentarization can be said that newly comers always make their place of residence in the peripheral area of agricultural zone along the Euphrates and thus expand the zone to outwards from the river, though sometimes leaving intruded enclaves of ex-nomads as in the case of Zur Shammar. In the case of this survey, people of Ghanem al-Ali and its neighbors except for those of Zur Shammar were the first comers, then people of Bu Khamis were the second, and people of Bi'r Rahum were the last ones to settle down in the region. Seeing from the sedentary people, we can say that sedentarization is the process

to absorb nomads and assimilate them into sedentary life. In that process, newly settled ex-nomads took a role to mediate the interrelationship between nomads and sedentary people, which is now taken by those of Bi'r Rahum. All of Bu Sha'ban, Bu Khamis and Fad'an were settled in this area in relatively recent times, but they must have had different experiences in the different places in the different times in the modern history of the region.

Still the analysis of collected historical documents is untouched and further detailed research based on interviews would be required in the coming season. However, if we presume that the basic geographical setting, environmental conditions and forms of both of Nomadism and agriculture have been preserved ever since the oldest times, the above mentioned tentative overview of the system of contacts between nomads and sedentary people may be possibly applied to the explanatory works in archaeological studies now underway in this mission.



Picture 1 Water well in Bi'r Rahum.



Picture 2 Dwelling compound in Bi'r Rahum.

الموسم الثامن من أعمال البعثة الأثرية السورية اليابانية المشتركة العاملة في منطقة البشري

بدأت أعمال الموسم الثامن لهذه البعثة الأثرية المشتركة في منطقة البشري بتاريخ 23 شباط وانتهت بتاريخ 3 نيسان من عام 2009 .

يدير البعثة من الجانب السوري احمد سلطان , فيما يديرها من الجانب الياباني كاتسوهيكو اونوما .

الشكر الجزيل للدكتور بسام جاموس المدير العام للآثار والمتاحف في سورية والدكتور ميشيل مقدسي مدير التنقيب والبحث العلمي في المديرية العامة للآثار والمتاحف والمشراف المستشار لهذا البحث الأثري , لما قدموه من دعم في سبيل إنجاح هذا الموسم .

في موسم العمل هذا تم التركيز على خمسة أنواع من العمل العلمي المطبق في منطقة البحث :

أولاً : استكمال أعمال السبر الاختباري والمسح الأثري لتل غانم العلي :

(اكيرا تسونيكى ,بروفيسور جامعة تسوكوبا0 احمد سلطان , المديرية العامة للآثار والمتاحف 0اتسونوري هاسيكوا , جامعة تسوكوبا)

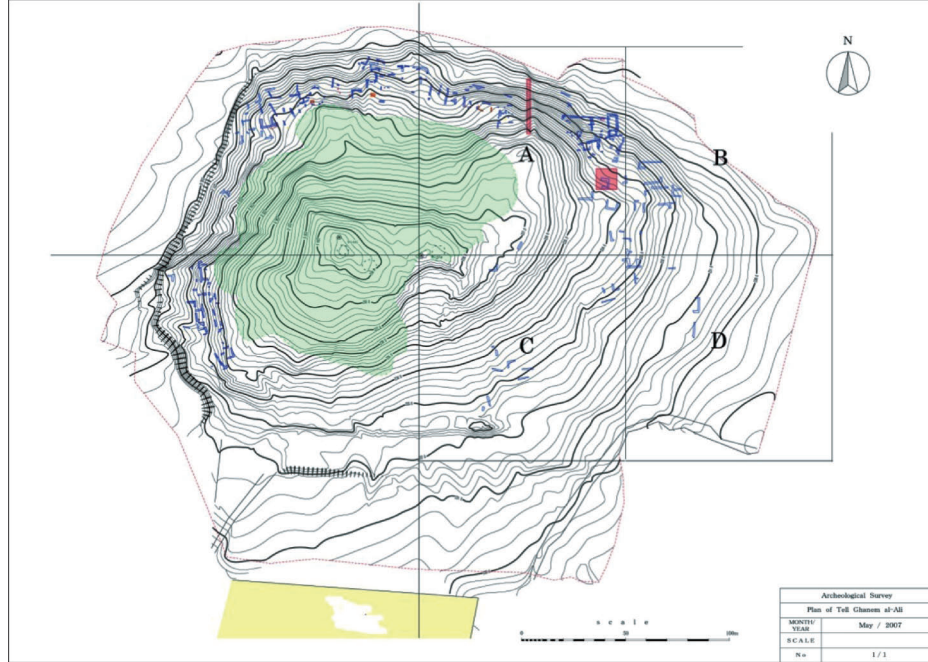
فقد تم تقسيم العمل في موقع تل غانم العلي لهذا الموسم إلى قسمين رئيسيين , هما استكمال أعمال السبر الاختباري في المربع رقم 2 من تل غانم العلي, وكذلك إجراء مسح أثري للقسم الشرقي من سطح تل غانم العلي .

حيث هدفت أعمال السبر في المربع 2 من التل إلى الوصول إلى تأريخ أوسع لتل غانم العلي , فخلال موسم العمل هذا تم الوصول إلى التربة العذراء من التل , وقد دلت جميع الطبقات الأثرية التي امتدت على طول هذا المربع أنها تؤرخ إلى عصر البرونز القديم 3 و 4 (من EBIII إلى EBIV) . وبناءً على ذلك يمكن القول بأن تل غانم العلي قد لعب دوراً هاماً في نشوء المجتمعات السامية الرعوية التي ظهرت خلال الفترة الممتدة من نهاية عصر البرونز القديم وحتى بداية عصر البرونز الحديث 0

فيما هدفت أعمال المسح إلى الكشف والتعرف على عمارة الأبنية الظاهرة على سطح التل , فقد أشارت نتائج هذا الموسم بأن هذه العمارة الظاهرة على سطح تل غانم العلي والتي تعود إلى عصر البرونز القديم غير منتظمة في بنائها 0

مسح أثري لسطح تل غانم العلي : فمنذ بداية المواسم الأولى في تل غانم العلي لوحظ وجود مجموعة من عمارة الأبنية متناثرة على سطح التل والتي من الممكن أن تساعد في دراسة المخطط التنظيمي لهذه المستوطنة خلال عصر البرونز القديم , دون القيام بأعمال تنقيب, حيث تم توزيع القسم الشرقي من سطح التل إلى أربع مناطق متناظرة (A-B-C-D) كما قسمت كل منطقة إلى مجموعة من المربعات بقياس 100×100م . , وبناءً على ذلك فقد تم البدء بأعمال

المسح للقسم الشرقي من هذا التل وذلك من خلال تنظيف السطح الخارجي لهذه العمارة وتصويرها وتوثيقها وتسجيلها وذلك باستخدام نظام التوتل ستيشن 0



خريطة طبوغرافية لموقع تل غانم العلي توضح عمارة الأبنية الظاهرة على سطح التل

حيث ظهرت معالم الأبنية بشكل واسع في جنوب شرقي المنطقة A وجنوب غربي المنطقة B , وقد كانت عمارة هذه الأبنية عبارة عن جدران حجرية باتجاه غرب شمال غرب وشرق جنوب شرق , وبقياس 5×6م 0

كما لوحظ وجود مجموعة من التنانير منتشرة داخل جدران الأبنية , مما يشير إلى أن هذه الأبنية لم تكن مجرد مطبخ للمنزل وإنما كانت مكان لتحضير الخبر 0 وقد أشارت مجموعة الكسر الفخارية التي تم جمعها من سطح هذه الأبنية أنها تعود إلى عصر البرونز القديم 0

أيضا تم الكشف عن مجموعة من الغرف المستطيلة بقياس 6.5×4م و 4×5م حيث اعتبرت امتداد غرف لأبنية ضخمة , وعلى الأغلب أن هذه المنازل تألفت من مجموعة من خمسة غرف وساحة , ويبدو أن هذا النوع من الأبنية كان أحد نماذج السكن الرئيسية في تل غانم العلي خلال عصر البرونز القديم 0

ومع ذلك فقد تم العثور بجانب جدران هذه الأبنية على جرة فخارية صغيرة تؤرخ إلى عصر البرونز الوسيط 0

هناك نموذج آخر من الأبنية الضخمة التي تألفت من مجموعة من الغرف المربعة الموزعة على نسقين , حيث امتدت هذه الأبنية شمال غرب المنطقة C , إحدى غرف هذه الأبنية كانت بقياس 4×4م , أيضاً تم العثور بداخلها على تنور

و من الجدير بالذكر بان معظم الكسر الفخارية التي تم جمعها من على سطح التل تنتمي إلى عصر البرونز القديم وبشكل خاص EBIII و EBIV a بالرغم من العثور على عدد محدود جداً من الفخار الذي يعود إلى عصر البرونز الوسيط



جدران الأبنية الظاهرة على سطح تل غانم اعلي

إذاً معظم الجدران الموجودة ضمن هذه المنطقة تشير إلى وجود مجموعة من الغرق المستطيلة الصغيرة , وبناءً على ذلك يمكن القول بأن هذه الأبنية ربما كانت النموذج الرئيسي للمنازل السكنية لأهالي تل غانم العي القدماء 0

استكمال أعمال السبر في المربع 2 : يتوضع هذا المربع عند المنحدر الشمالي من التل بعرض 4م (شرق غرب) وبطول 26م (شمال جنوب) ,



وكان الهدف من إجراء هذا السبر الذي بدأ منذ الموسم الأول عام 2007 هو التوصل إلى تأريخ دقيق لتل غانم العلي 0

وبناءً على ذلك فقد تم تقسيم المربع إلى ست خطوات تميزت من خلالها سبعة سويات من العمارة ,

ففي هذا الموسم استمرت أعمال السبر من أجل الوصول إلى السوية الأقدم في تل غانم العلي , حيث تم الكشف في هذا الموسم عن السوية السابعة والسوية الثامنة بعد ذلك تم الكشف عن التربة العذراء للتل تحت السوية الثامنة مباشرةً ففي السوية السابعة تم الكشف عن ثلاث غرف مفصولة بواسطة جدران والذي تم ذكره في نتائج أعمال الموسم السابق , هذه الجدران كانت مشيدة من قطع من اللبن بقياس 60×30سم حيث بلغ عرض كل جدار من هذه الجدران حوالي 60سم وباتجاه شمال غرب و جنوب شرق. وتبين أن هذه الجدران اللبنية بنيت مباشرة على الأرض في القسم الجنوبي الغربي من الغرفة, إذ لم يُعثر على أساسات حجرية لهذه الجدران, كما تم العثور أيضاً على حفرة صغيرة بلغ قطرها 60سم وعمقها حوالي 50سم 0

أما في السوية الثامنة فقد كانت على بعد 40سم أسفل السوية السابعة , كذلك تم الكشف عن ثلاثة غرف فيها , حيث كانت الجدران باتجاه جنوبي شمالي , وهي مشابهة لجدران الأبنية التي تكشفتها في السوية السابعة 0 أيضاً شيدت جدران هذه الأبنية من اللبن بقياس مشابه لقطع اللبن المستخدم في السوية 7, حيث كانت عمليه بناء الجدران في هذه السوية أكثر ترتيباً من السوية السابعة , كذلك كان هذا الجدار بعرض 30سم 0

وبعد توثيق وتسجيل هذه الجدران في السوية الثامنة تمت إزالتها حيث تم الحفر بعمق أسفل هذه السوية , حيث تم الكشف عن طبقة سميكة من الرماد التي احتوت أيضاً على الفحم على عمق 40سم أسفل السوية الثامنة , إذ لم يتم العثور على أية عمارة , استمر الحفر بعمق أيضاً حيث لوحظ وجود بعض الكسر الفخارية بالإضافة إلى قليل من الفحم دون وجود أية عمارة , استمر الحفر بعمق أكثر حتى الوصول إلى التربة العذراء لهذا التل 0 وعلى ذلك يمكن القول بأن تل غانم العلي لا يحتوي على سويات عمارة قبل عصر البرونز القديم ,

وكنتيجة لأعمال السبر التي جرت في المربع 2 , يمكن القول أن تل غانم العلي يحتوي على سويات أثرية تمتد من منتصف الألف الثالث وحتى بدايات الألف الثاني قبل الميلاد , حيث ازدهرت هذه المستوطنة خلال عصر البرونز القديم 3و4 , وعلى ذلك فإننا نلاحظ بأن تل غانم العلي يُعتبر من أهم المستوطنات على حوض الفرات الأوسط والتي تلعب دوراً هاماً في دراسة نشوء القبائل البدوية الرعوية في المنطقة 0

ثانياً : مسح أثري للمنطقة المجاورة لتل غانم العلي :

(يوشيهيرو نيشياكي:بروفيسور,جامعة طوكيو 0ماساشي آبي ,طالب0سيجي كاداواكي ,طالب 0شوغو كومي,طالب0هيروتو ناكاتا , دكتور)

فقد امتدت منطقة البحث لهذا الموسم على مساحة 10 كم تقريباً حيث غطت أعمال المسح الأراضي المجاورة لتل غانم العلي والممتدة بين المنطقة المنخفضة من نهر الفرات المغطاة بالحقول الزراعية الخضراء وبين الهضبة الجنوبية لنهر الفرات التي قطعت بمجموعة من الأودية التي كانت روافد نهر الفرات منذ القدم , ويعتبر وادي الخرار أحد أكبر هذه الأودية

والذي يبعد حوالي 2 كم جنوب نهر الفرات في المنطقة الممتدة بين تل غانم العلي في الشرق وتل حمادين في الغرب حيث تم مسح هذا الوادي من كل جهاته 0

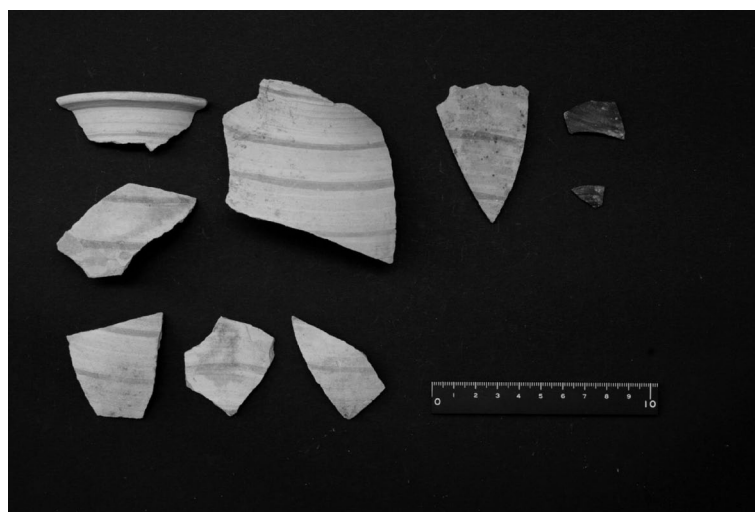
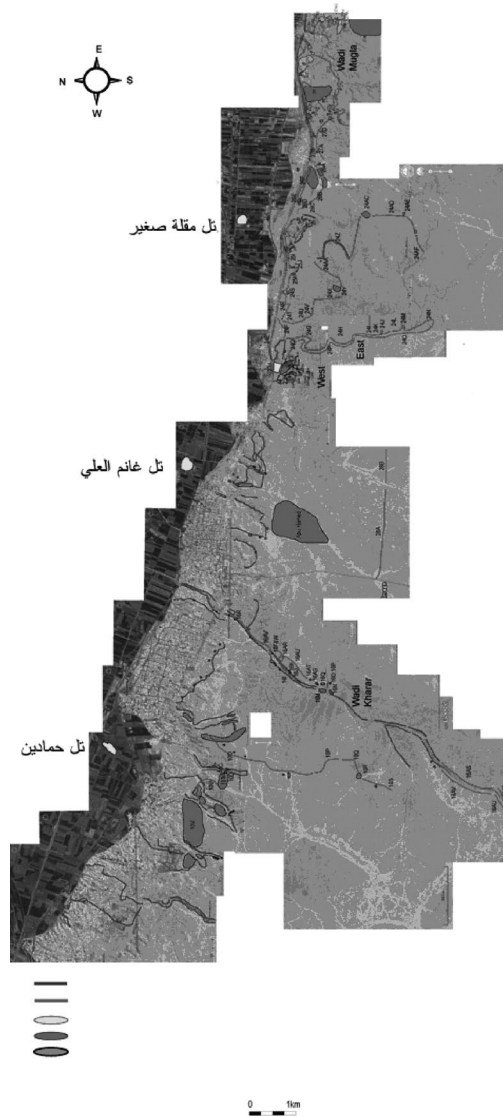
كما تم تحديد أربع مناطق من أجل إجراء المسوحات فيها , حيث شملت الأولى المنطقة الممتدة شرق وادي جزلة وشملت الثانية الامتداد الجنوبي لوادي الخرار أما الثالثة فشملت تل مقلة صغير الذي يمتد على الضفة اليمنى لنهر الفرات إلى الشرق من تل غانم العلي فالمسوحات السابقة لهذه المنطقة أرخت هذا التل إلى عصر البرونز القديم ومن الممكن أنه يتزامن مع تل غانم العلي , وأخيرا المنطقة الرابعة والتي امتدت حوالي 5-6 كم جنوب الهضبة الجنوبية لنهر الفرات 0

حيث بدأت أعمال المسح لهذا الموسم من خلال السير على الأقدام ضمن هذه المناطق , إذ يتم جمع والنقاط معظم الدلائل الأثرية المنتشرة على سطح الأرض , ومن ثم يتم دراستها وتوثيقها من أجل تأريخها وبناء على ذلك يتم الحصول على تأريخ دقيق للمواقع الأثرية المنتشرة ضمن منطقة المسح 0

وبأتباع هذا المنهج من البحث تم تحديد حوالي 85 موقع أثري , امتدت على طول الحافة الشمالية لجبل البشري المقابلة لتل غانم العلي باتجاه شرق غرب , معظم هذه المواقع كانت عبارة عن مدافن تُورخ إلى عصر البرونز القديم , كما عُثر على مجموعة من الأدوات الحجرية التي امتد تاريخها من عصر الباليوليت الأوسط إلى عصر البرونز 0

تل مقلة صغير : الذي يقع على الضفة اليمنى لنهر الفرات حوالي 5 كم إلى الشرق من موقع تل غانم العلي , حيث تبلغ مقاسات هذا التل 110×120 م باتجاه شمال جنوب وشرق غرب , ويبلغ ارتفاعه 6م , يغطي سطح هذا التل مجموعة من المقابر الحديثة , انتشرت بشكل كبير , تم جمع كمية كبيرة من الكسر الفخارية التي أكدت أن هذا التل كان مأهولاً خلال عصر البرونز القديم كما دلت مجموعة الأدوات الحجرية (رؤوس السهام) المنتشرة بجانب الموقع إلى وجود موقع يعود إلى عصر النيوليت بالقرب من تل مقلة صغير (فوق الهضبة الجنوبية المجاورة للتل) وكما لوحظ انتشار مجموعة من الأحجار الكلسية التي تبدو أجزاء من أساس بناء حجري 0

ومن الواضح أن تل مقلة صغير قد لعب دوراً هاماً في المنطقة خلال عصر البرونز القديم كما تل غانم العلي وتل حمادين , حيث امتدت هذه المواقع الثلاث على طول 5-6 كم بجوار مجرى النهر 0 وبناءً على ذلك فإنه من الممكن أن تكون هذه المواقع الثلاث كانت مأهولة بالسكان خلال عصر البرونز القديم 0



مجموعة من الكسر الفخارية من منتجات الفرات وجدت بجانب المدافن الحلقية (Tumuli) المنتشرة على الحافة الشمالية لجبل البشري



صورة من جهة الشمال لموقع تل مقلة صغير مغطى بالمقابر الإسلامية الحديثة

ثالثاً : مسح جيولوجي وجغرافي ضمن منطقة البحث :

(ميتسو هوشينو , جامعة ناغويا 0 تسويوشي تاناكا , جامعة ناغويا 0 تسوشي ناكامورا , جامعة ناغويا 0 تاكاشي سايبينو , جامعة ميغو 0 يوشيبوكي اوكي , جامعة ناغويا)

فقد تم التركيز في هذا الموسم جمع العينات الترابية من المربع 2 في تل غانم العلي بالإضافة إلى عينات أخرى من وادي الخرار وكذلك عينات تم جمعها من طبقة الإسفلت الموجودة في عمق جبل البشري بهدف تحليلها بواسطة استخدام الكربون 14 من أجل الحصول على تأريخ دقيق لهذه العينات 0

حيث تم جمع أكثر من ثلاثين عينة تألفت من مواد متفحمة بالإضافة إلى تربة محروقة من المربع 2 في تل غانم العلي امتدت من الطبقات العليا وحتى أعماق نقطة من هذا المربع 0

كما تم دراسة طبوغرافية المنطقة الممتدة حول المواقع العائدة إلى عصر الباليوليت في وادي الخرار ودراسة الطبقات الجيولوجية فيه 0 حيث أنه من الضروري فحص ودراسة المواقع العائدة إلى عصر الباليوليت وذلك من أجل تكوين فكرة عن إعادة تشكيل التاريخ وملاحظة التغيرات البيئية لهذه المنطقة 0 جميع الأدوات الصوانية التي تم جمعها في هذه المنطقة تؤرخ

إلى عصر الباليوليت الأدنى وحتى النصف الأول من عصر الإيباليوليت (حوالي 20.000 سنة قبل الحاضر) 0

وقد أظهرت الدراسة التي تمت ضمن مقطع جيولوجي متوضع جنوبي تل غانم العلي ضمن منطقة المصنع المحاذي للتل وجود طبقتين جيولوجيتين , حيث تألفت الطبقة العليا من ترسبات حديثة , فيما تشكلت الطبقة الأدنى من المقطع من ترسبات قديمة , وقد عُثر على أداة صوانية ضمن هذه الطبقة , وقد تم جمع تسعة عينات ترابية من هذا المقطع من أجل تحليلها 0



دراسة جيولوجية للمقطع الموجود ضمن المصنع المجاور لتل غانم العلي

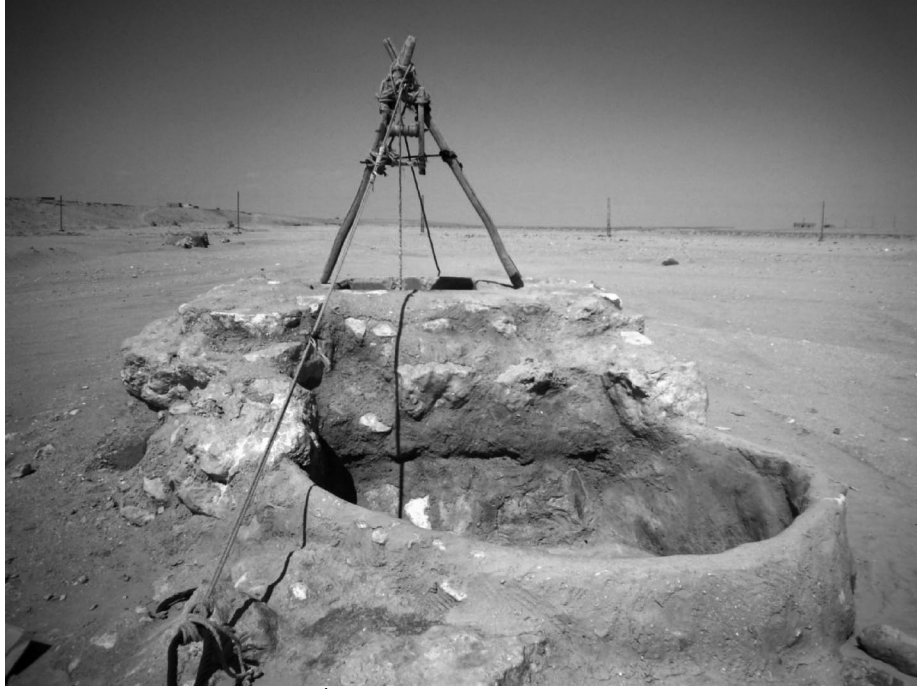
صورة تُظهر الترسبات الكلسية في المنطقة بالإضافة إلى الترسبات الرملية

كذلك تم جمع عينات إسفلتية من منطقتين ضمن منطقة البحث , المنطقة الأولى كانت من منجم الإسفلت الموجود ضمن جبل البشري الذي يمتد بعيداً عن نهر الفرات باتجاه الجنوب , فقد تم دراسة هذا المنجم الذي تبين أنه يتألف من ثلاث طبقات إسفلتية , الطبقة العليا والتي كانت بسماكة 1م تقريباً , أما الطبقة الوسطى فكانت بسماكة 3م , فيما كانت الطبقة الأخيرة سميكة جداً حيث لم يتم التوصل إلى نهاية هذه الطبقة , وقد غطى هذه الطبقات الثلاث الحجر الرملي 0

عينات إسفلتية أخرى كان قد تم جمعها من منطقة زور شمر والتي تبعد حوالي 5كم إلى الغرب من موقع تل غانم العلي حيث بلغت سماكة الترسبات الإسفلتية في هذه المنطقة حوالي 50سم وتتم دراسة هذه العينات وتحليلها في مخابر جامعة ناغويا في اليابان 0

رابعاً : دراسة إثنوغرافية لمنطقة غانم العلي ومنطقة وادي رحوم :

تقع منطقة وادي رحوم عند نهاية الطريق الإسفلتي جنوب بلدة المنصورة , في منطقة يبلغ عدد سكانها حوالي 300 نسمة . معظم هؤلاء السكان ينتمون إلى عائلة الطشوش , وهي جزء من عشيرة الفدعان التي تنتمي بدورها إلى قبيلة عزة التي تُعتبر واحدة من خمسة عشائر بدوية منتشرة في القسم الشرقي من الوطن العربي 0 وقد اعتمدت هذه القبيلة على حياة التنقل منذ القديم , وعلى ذلك فقد اعتمد أهالي هذه القرية حياة الترحل في القرية , ويعتمدون هؤلاء الأشخاص في حياتهم على الرعي فلديهم قطعان من الماعز والأغنام , البعض من هؤلاء (البدو) يعيشون في الخيم ويعتمدون التنقل والترحال بين خيمهم والقرى المجاورة



بئر ماء للاستخدام اليومي في منطقة وادي أو بير رحوم

وقد سُميت القرية أو المنطقة بهذا الاسم نسبة إلى شخص يدعى رحوم قد جاء إلى المنطقة وقام بحفر مجموعة من الآبار فيها , هذه الآبار التي تُعتبر حاجة يومية لأهلي المنطقة أيضاً هناك علاقة اتصال بين هؤلاء الناس الرعويين وأهالي القرى المجاورة وذلك خلال فصل الصيف 0 إذاً يمكن القول بأن بئر رحوم هي قرية تقع في منطقة حدودية تشمل تجمعات سكانية رعوية متنقلة بالإضافة إلى تجمعات مستقرة بالمنطقة 0

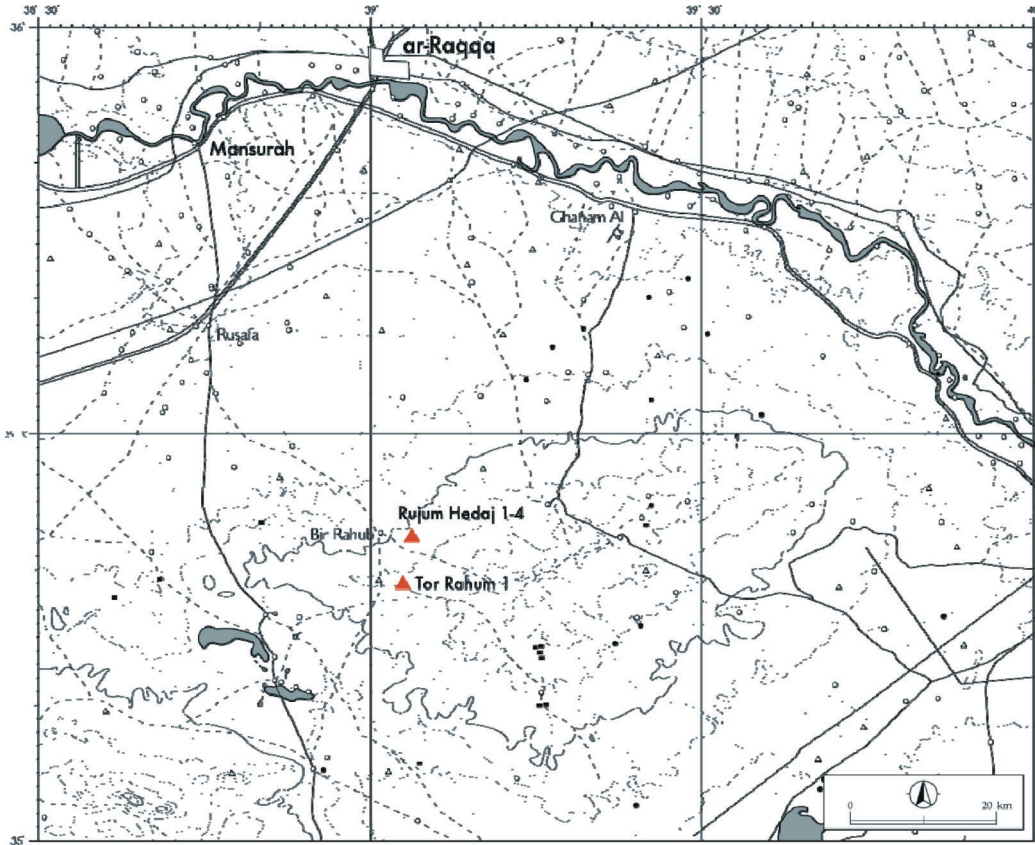
أما منطقة غانم العلي فهي اكبر من منطقة بير رحوم أو وادي رحوم حيث يبلغ عدد السكان فيها أكثر من 3000 نسمة حيث تبين أن هذه التسمية تعود لاسم شخص قديم عاش في المنطقة وسميت القرية باسمه أما التسمية الحديثة لهذه القرية فهي غرناطة 0

ينتسب أهالي هذه القرية في منشأهم إلى أربعة أسماء تنسب لأشخاص , ثلاثة منهم يرجعون بنسبهم إلى غانم العلي وهم المحمد المردوف والحميدات , أما الرابع فيسمى السبيعات وهي تسمية لشخص هو شقيق غانم العلي 0

خامساً : مسح أثري للمدافن الحلقية(Tumuli) في منطقة طول رحوم

سوميو فوجي بروفيسور جامعة كانازاوا 0 تاكورو اداتشيس مركز دراسات الشرق الاوسط طوكيو 0 هيتوشي إندو جامعة كينكي 0 كازايوشي ناغايا جامعة واسيدة 0 كي سوزوكي جامعة كانازاوا (

تهدف أعمال هذا الفريق إلى تتبع آثار المجتمعات الرعوية المتنقلة في عصر البرونز الوسيط والتي تنقلت ضمن منطقة البشري (إلى الجنوب من حوض الفرات الأوسط) 0



خريطة جغرافية توضح منطقة البحث والدراسة لهذا الموسم

حيث تركزت أبحاث المواسم السابقة على دراسة المدافن الحلقية العائدة للمجتمعات المتنقلة الموجودة ضمن منطقة حداقة 0 أما في هذا الموسم فقد تحولت منطقة البحث إلى دراسة المدافن الحلقية الموجودة ضمن منطقة طول رحوم , التي تقع عند الحدود الإدارية لمدينة حمص حوالي 8 كم عن منطقة بير رحوم , حيث تتميز هذه المنطقة بمناخ جاف وتضم هذه المنطقة مجموعة من حوالي 80 مدفنًا حلقياً 0

فقد تم التركيز على إجراء السبر لمدافن القسم الغربي من المنطقة والتي احتوت على مدافن حلقية ذات قياسات كبيرة (كالمدفن BC-117 والمدفن BC-131) بالإضافة إلى ثلاثة مدافن أخرى مجاورة للمدافن المذكورين ومن ثم تمت دراسة حوالي 18 مدفن حلقى 0 حيث تم فتح اسبار لهذه المدافن بعرض تراوح بين 1-2 م باتجاه شمالي جنوبي 0

المدفن BC-116 : وهو مدفن ذو حجم صغير حيث بلغ قطره 4.5م وارتفاعه 30سم هو ذو شكل مستدير تقريباً , مغطى بالبلاط الكلسي وقد وجد فيه بعض البقايا العظمية الإنسانية 0

المدفن BC-117 : وهو مدفن ذو حجم كبير ويبلغ ارتفاعه 110سم , محاط بسور حجري يبلغ قطره حوالي 4م وسور خارجي يبلغ قطره 7م , وجد بداخله عدد كبير من العظام الإنسانية 0

المدفن BC-118 : مدفن كبير أيضا يبلغ قطره حوالي 6.5م وارتفاعه 90سم , ذو شكل بيضوي ويتألف في تركيبه من ثلاثة عناصر وهو محاط بسور حجري ضخمة عثر بداخله على بعض الأدوات الصوانية بالإضافة إلى كمية من العظام الإنسانية 0

المدفن BC-119 : مدفن صغير بقطر 3م وارتفاع 10سم , وجد بداخله مجموعة من الخزف وبعض الأدوات الحجرية دون وجود عظام حيوانية بداخله 0

المدفن BC-120 : مدفن صغير قطره 3.5م وارتفاعه 10سم , لا وجود لأي عظام حيوانية بداخله 0

المدفن BC-121 : وهو ذو شكل بيضوي بقطر 5م وارتفاع 20سم , وجد هذا المدفن تحت هضبة صغيرة , وجد فيه مسمار برونزي 0

المدفن BC-122 : يبلغ قطر هذا المدفن 6م وارتفاعه 20سم 0

المدفن BC-123 : مدفن كبير يبلغ قطره 6م وارتفاعه 70سم , تم الكشف عن اثنين من الأسوار الحجرية المحيطة بهذا المدفن , تم الكشف عن مجموعة من الخزف بالإضافة إلى العظام الحيوانية 0

المدفن BC-124 : يتألف هذا المدفن من هضبة صغيرة بقطر 3.5م وارتفاع 10سم , يأخذ شكل شبه دائري 0

المدفن BC-125 : وهو مدفن صغير يبلغ عرضه 3.5م وارتفاعه 10سم وهو مشابه في هيكلته للمدفن السابق 0

المدفن BC-126 : يبلغ قطره 4.5م وارتفاعه 30سم , فقد تغطي سطح هذا المدفن بتسعة ألواح من الحجر الكلسي , وجد بداخل هذا المدفن مجموعة من العظام الإنسانية مع جمجمة بحالة جيدة 0

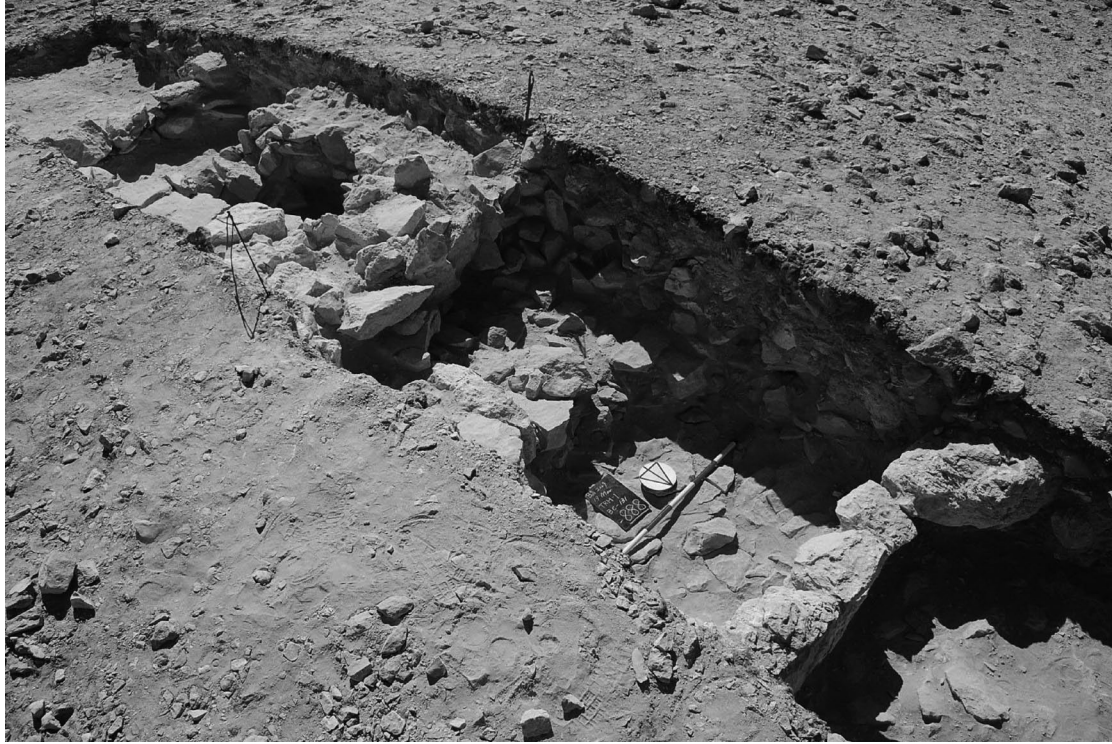
المدفن BC-127 : يبلغ قطر هذا المدفن 4.5م وارتفاعه 20سم , عثر بداخله على بعض العظام الإنسانية ومسمار من البرونز بالإضافة إلى بعض الخزف 0

المدفن BC-128 : مدفن صغير يبلغ ارتفاعه 20سم يغطي سطحه مجموعة من الحجارة الكلسية 0

المدفن BC-129 : مدفن صغير مشابه في تركيبه للمدفن BC-122 , يتألف من كتل كبيرة من الحجر الكلسي , لم يوجد بداخله عظم إنساني 0

المدفن BC-130 : يبلغ قطر هذا المدفن حوالي 6م , وارتفاعه 50سم , وجد بداخله مجموعة من الخزف , كما وجد أيضا مسمار برونزي بالإضافة إلى كمية كبيرة من العظام الإنسانية 0

المدفن BC-131 : وهو مدفن كبير الحجم شكله بيضوي , يتألف من ثلاث عناصر حجرة الدفن بالإضافة إلى سورين من الحجارة داخلي وخارجي , قطره 7م وارتفاعه 90سم , عثر فيه خنجر صغير وغمد من البرونز بالإضافة إلى العظام الإنسانية 0



صورة توضح أعمال السبر في المدفن الحلقي (Tumulus) رقم BC-131

المدفن BC-132 : مدفن صغير نسبياً , فقد بلغ قطره 5م وارتفاعه 30سم 0

المدفن BC-133 : يبلغ قطره 4م وارتفاعه 50سم , وجد فيه قطعتين من الخزف الأحمر بالإضافة إلى كمية من العظام الإنسانية 0

خلاصة : إن جميع الأبحاث والدراسات الأثرية التي نُفذت في منطقة طول رحوم قد أثبتت أن المدافن الحلقيّة الموجودة في هذه المنطقة هي مشابهة للمدافن الحلقيّة المنتشرة في منطقة حداجة فعلى سبيل المثال المدفن BC-117 يؤرخ إلى نفس الفترة الزمنية التي تنتمي إليها مدافن حداجة 1 , أيضا المدفن BC-118 مشابه لمدافن حداجة 2 , والمدافن BC-119. BC-120. تؤرخ إلى نفس الفترة الزمنية لمدافن حداجة 3 0

يمكن أن نستنتج أن المدافن الحلقيّة في منطقة طول رحوم تؤرخ إلى الفترة الممتدة من نهاية عصر البرونز القديم وحتى بدايات عصر البرونز الوسيط 0

وكنتيجة أخرى لأعمال هذا الموسم نلاحظ وجود اختلاف في مرفقات الدفن في هذه المنطقة مع مرفقات الدفن التي وجدت في حداجة التي قدمت المدافن فيها العديد من الكسر الفخارية وفي

طول رحوم تم العثور على كمية كبيرة من العظام الإنسانية بينما كانت كمية العظام الإنسانية في مدافن حداجة قليلة جداً 0

كذلك نلاحظ أن مكتشفات البرونز من خنجر صغر وغمد التي عثر عليها من المدفن BC-131 لم يُعثر عليها في داخل حجرة الدفن الرئيسية , وهنا عامل آخر يساهم في التوصل إلى تأريخ طبيعة هذه المدافن الحلقية المنتشرة ضمن منطقة البشري , بالإضافة إلى وجود ثلاث جماجم بشرية بحالة جيدة مما يفتح الطريق أمام الدراسات والأبحاث الأنثروبولوجية في التعرف بشكل أوسع على هذه المجموعات المتنقلة التي شكلت هذه المدافن الحلقية خلال عصر البرونز 0



مجموعة متنوعة من الخزف الذي عُثر عليه في المدفن BC-130