

平成29年度
図書館・情報メディアセンター
年次報告書(図書館部門)



平成30年11月発行 通巻29号

国土舘大学図書館・情報メディアセンター

序

図書館とアーカイブス

2018年8月30日から31日にかけて龍谷大学大宮キャンパスで開催された「私立大学図書館協会」総会・大会は、上記の題名で執り行われた。古文書・古典籍などの保存はいうまでもなく図書館、中でも大学図書館にとっては、大事な使命である。今回の大会ではそうしたことが改めて確認されたといえよう。しかしながら、保存方法は、20年前と現在では大きく様変わりした。昔はマイクロフィルムやマイクロフィッシュが当たり前であったが、現在はデジタル化が進み、デジタルデータベースが当たり前となっている。筆者も20数年前パソコンで京都大学図書館所蔵の『兵範記』の鮮やかな画像に接したとき、驚きの声を上げたのを覚えている。デジタル画像の鮮やかさ、本物により近い画像は、古典籍を研究するものには、衝撃的であった。ここ数年、こうした傾向はますます強くなり、普段パソコンには縁遠かった高名な老研究者も注目をせざるを得なくなってきた。昔は善本といえ、影印本ともいわれる写真版であったが、高価すぎて容易には手にできなかった。それがデジタル版となると誰でも容易に目にすることができるようになったのである。「どこでも、だれでも、いつでも」図書館という図書館界の理想がスマホ一台あれば可能になったのである。実際、本文研究は活性化し、驚くべき勢いで進んでいる。

善本を所蔵する、たとえば宮内庁書陵部や国会図書館、国立公文書館や国立歴史民俗博物館、その他国立大学や私立大学も蔵書資料のデジタル化を加速させている。東京大学はハイブリット図書館の実験を2013年から始めている。こうした状況を考えたとき、本学図書館も漫然とした状況にいられないと痛感せざるを得ない。なぜなら和漢書665,436冊、洋書207,268冊を所蔵しているからである。本学図書館の価値を理解している一部利用者は、毎週のように閲覧のため来館してくれているが、多くにはいまだ知られてはいない。今後図書館と大学が連動して、宣伝してゆく必要があるのではなかろうか、と考える次第である。

大会の際、明治大学の報告では、明治大学所蔵の古文書「官中秘策」に関する興味深い報告があった。対馬藩ゆかりの西山元文が幕府対応の書として著述したものであるが、その解読作業を利用者と進めたという。本学も生涯学習センターで古文書の解読講座を開講しているが、利用者も巻き込んだ図書館資料の解読講座なども開講する必要があるのではないか、と思われる。世はまさに生涯学習の時代である。生涯学習の一翼を担う大学図書館も手をこまねているわけには行くまい。こうした講座を開講することによってデジタルアーカイブスに関心を持たれる利用者も増加するのではなかろうか。

図書館・情報メディアセンター長

藤森 馨

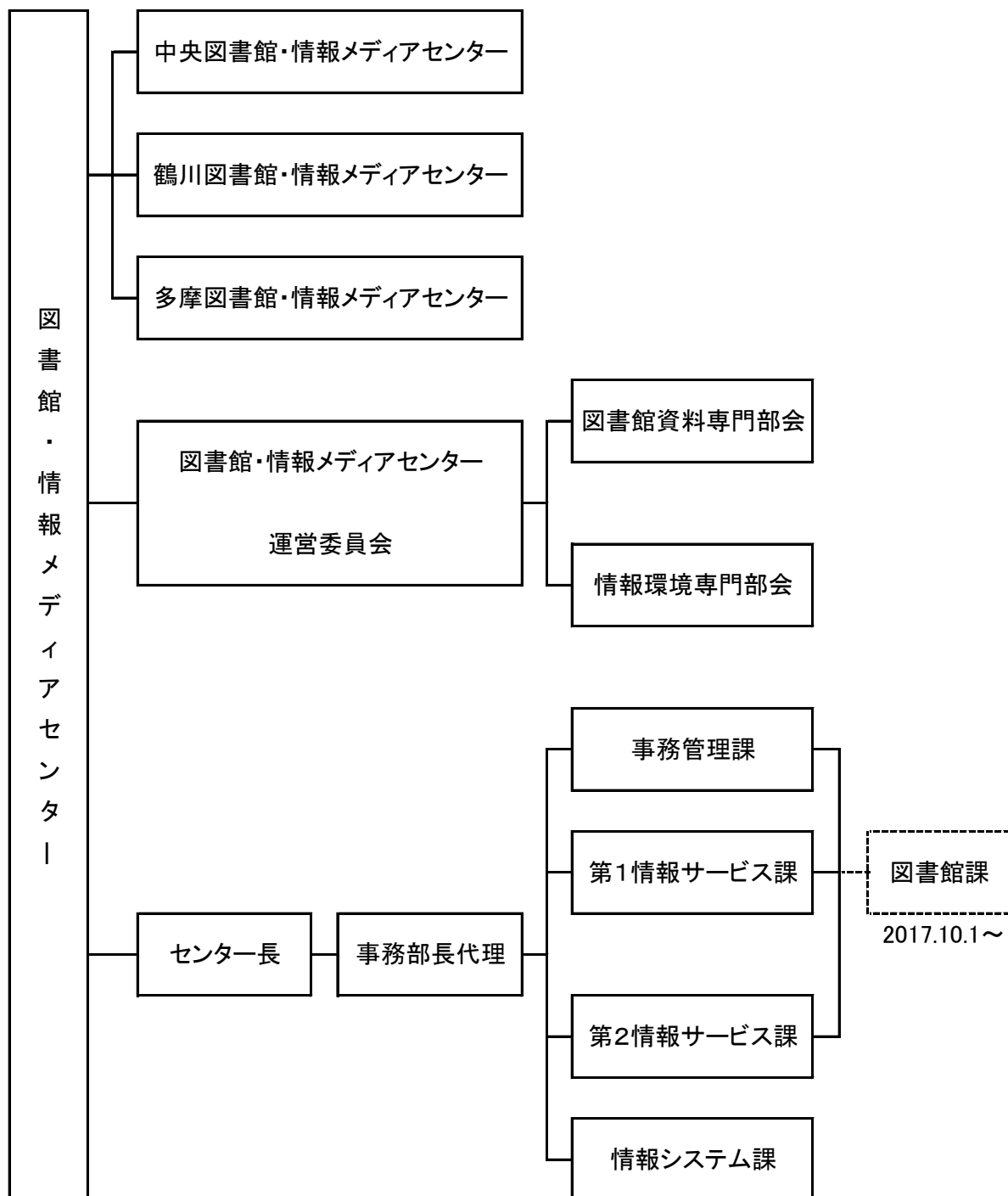
目次

1. 組織	1
(1)組織および業務担当	1
(2)職員配置	2
2. 運営委員会	3
(1)委員	3
(2)議事	4
3. 研修	7
4. 主要行事	8
(1)オリエンテーション	8
(2)ガイダンス	8
(3)オープンキャンパス	8
(4)学生選書ツアー	8
(5)蔵書点検	8
(6)図書館見学	9
(7)図書館企画展示	9
(8)図書館活用セミナー	9
(9)その他	9
5. 決算	10
(1)図書館決算	10
(2)学部等決算	10
6. 受入実績	11
(1)図書館資料	11
(2)学部等資料	11
7. 蔵書	12
(1)図書	12
(2)雑誌	12
(3)視聴覚資料	12
(4)除籍	12
8. 整理実績	13
(1)分類別図書整理冊数(和漢書)	13
(2)分類別図書整理冊数(洋書)	13
(3)分類別図書整理冊数(視聴覚資料)	13
9. 利用サービス	14
(1)奉仕対象者と入館者	14
(2)開館日数と開館時刻	15
(3)時間外開館時刻	15
(4)図書貸出者数	15
(5)図書貸出冊数	15
(6)視聴覚資料利用者数	16
(7)視聴覚資料利用点数	16
(8)所属別貸出図書冊数	17
(9)所属別視聴覚資料利用点数	17
(10)グループスタディ室利用件数	18
(11)ラーニングコモンズスペース利用件数	18
(12)研究個室利用件数	18
(13)文献複写依頼件数	18
(14)文献複写受付件数	19
(15)受入希望図書冊数	19
(16)学外図書館間図書借用冊数	19
(17)紹介状発行件数	20
(18)紹介状持参者未登録者入館数	20
(19)図書館施設見学者数	20
10. 教育用端末数	21

1.組織

(1)組織および業務担当

2017年5月1日現在



(2)職員配置

2017年5月1日現在

センター長			藤森 馨		
事務部長代理			小野 勇		
事務 管理 課	専任職員		5名		
	業務委託		13名		
サ ー ビ ス 第 1 情 報 課	専任職員		5名		
	業務委託		24名		
サ ー ビ ス 第 2 情 報 課	専任職員		3名		
	鶴川・業務委託		14名		
	多摩・業務委託		10名		
情 報 シ ス テ ム 課	専任職員		5名		
	派遣		12名		

2.運営委員会

2017年5月1日現在

(1)委員

①図書館・情報メディアセンター運営委員会

議 長	図書館・情報メディアセンター長 藤森 馨
委 員	他 11名

②図書館資料専門部会

部 会 長	滝井 伊佐武
副部会長	関口 博久
委 員	他 10名

③情報環境専門部会

部 会 長	図書館・情報メディアセンター長 藤森 馨
委 員	他 11名

(2)議事

①図書館・情報メディアセンター運営委員会

	開催日程	議題
臨時	平成29年 4月25日(火)	1. 報告事項 (1)運営委員会委員及び特別出席者について 2. 審議事項 (1)事務組織改編について
第1回	平成29年 6月28日(水)	1. 報告事項 (1)平成28年度予算決算報告について (2)各部会報告(情報環境専門部会、図書館資料専門部会) (3)その他 2. 審議事項 (1)その他 3. 懇談事項 (1)その他
第2回	平成29年 11月15日(水)	1. 報告事項 (1)各部会報告(情報環境専門部会、図書館資料専門部会) (2)その他 2. 審議事項 (1)平成28年度予算申請について (2)その他 3. 懇談事項 (1)その他
第3回	平成30年 3月23日(金)	1. 報告事項 (1)平成30年度予算について (2)各部会報告(図書館資料専門部会、情報環境専門部会) (3)その他 2. 審議事項 (1)その他

②図書館資料専門部会

	開催日程	議題
第1回	平成29年 4月26日(水)	1. 報告事項 (1)図書館資料専門部会委員及び特別出席者について (2)平成29年度図書館・情報メディアセンター 各委員会開催日程について (3)平成28年度図書館・情報メディアセンター利用統計について (4)学部推薦図書について (5)事務組織改編について
第2回	平成29年 6月14日(水)	1. 協議事項 (1)学部推薦図書予算について 2. その他 (1)世田谷6大学図書館相互利用実績について
第3回	平成29年 9月20日(水)	1. 報告事項 (1)学部推薦図書使用状況について (2)春期(4～8月)における各図書館の利用状況について (3)その他
第4回	平成29年 11月10日(金)	1. 審議事項 (1)平成30年度予算申請について
第5回	平成30年 1月24日(水)	1. 報告事項 (1)学部推薦図書使用状況について (2)各図書館秋期(9月～12月)利用状況等について (3)平成29年度蔵書点検について (4)入退館システムについて
第6回	平成30年 3月14日(水)	1. 報告事項 (1)平成30年度予算内示について (2)学部推薦図書使用状況について (3)図書館利用状況等について (4)平成29年度蔵書点検結果について (5)その他

③情報環境専門部会

	開催日程	議題
第1回	平成29年 4月18日(火)	1. 報告事項 (1) 情報環境専門部会構成員紹介 (2) 平成29年度運営委員会開催日程について (3) Web履修登録期間のアクセス状況について (4) その他
第2回	平成29年 5月16日(火)	1. 報告事項 (1) 基幹ネットワーク状況 (2) 端末室環境状況報告 (3) ウィルススキャンチェック状況 (4) メーブルSYS保守・運用・サポート状況 (5) その他 2. 協議事項 (1) マイクロソフト社教育機関向け総合契約(EES)について 3. 懇談事項 (1) セキュリティソフトのライセンス更新について (2) その他
第3回	平成29年 6月20日(火)	1. 報告事項 (1) 基幹ネットワーク状況(4月分) (2) 端末室環境状況報告(4月分) (3) ウィルススキャンチェック状況(4月分) (4) 基幹ネットワーク状況(5月分) (5) 端末室環境状況報告(5月分) (6) ウィルススキャンチェック状況(5月分) (7) メーブルSYS保守・運用・サポート状況(5月分) (8) 学内専用通信回線について (9) マイクロソフト社教育機関向け総合契約(EES)について 2. 協議事項 (1) 学内ネットワーク環境整備の方針について(案) (2) セキュリティソフトのライセンス更新について (3) 世田谷・町田端末室、7101教室のAV機器 および教卓改修について (4) 34号館ネットワーク機器改修工事について (5) 町田キャンパス「多目的グラウンド管理棟」の 無線環境の整備について
臨時	平成29年 7月11日(火)	1. 協議事項 (1) 学内ネットワーク環境整備の方針について(案) (2) その他
第4回	平成29年 7月18日(火)	1. 報告事項 (1) 基幹ネットワーク状況 (2) 端末室環境状況報告 (3) ウィルススキャンチェック状況 (4) メーブルSYS保守・運用・サポート状況 (5) マイクロソフト社教育機関向け総合契約(EES)について (6) その他 2. 協議事項 (1) ウィルス対策ソフトライセンス更新について (2) 34号館ネットワーク更改工事について (3) 学内ネットワーク環境整備の方針について(案) (4) 世田谷等端末13室のAV機器及び教卓改修にかかる 請負業者の決定について

	開催日程	議題
第5回	平成29年 9月12日(火)	1. 報告事項 (1)セキュリティソフトのライセンス更新について (2)34号館ネットワーク機器改修事業について (3)法定点検状況報告 (4)7101教室のAV機器および教卓改修について (5)Kaede-iコミュニティ機能削除について (6)地域交流文化センター2階のネットワーク接続障害について (7)その他 2. 懇談事項 (1)次年度予算について
第6回	平成29年 10月17日(火)	1. 協議事項 (1)端末システムリプレイスについて (2)学内ネットワーク環境整備について (3)次年度予算について 2. 報告事項 (1)基幹ネットワーク状況について (2)端末室環境状況報告について (3)ウィルススキャンチェック状況について (4)メープルSYS保守・運用・サポート状況について (5)34号館ネットワーク機器改修事業について (6)町田サッカー指令棟ネットワーク工事について
第7回	平成29年 11月14日(火)	1. 協議事項 (1)端末システムリプレイスについて (2)次年度予算について 2. 報告事項 (1)その他
第8回	平成29年 12月5日(火)	1. 協議事項 (1)端末システムのリプレイスについて (2)その他 2. 報告事項 (1)基幹ネットワーク状況について (2)端末室環境状況報告について (3)ウィルススキャンチェック状況について (4)メープルSYS保守・運用・サポート状況について (5)次年度予算について
第9回	平成30年 1月23日(火)	1. 協議事項 (1)端末システムリプレイスについて (2)その他 2. 報告事項 (1)基幹ネットワーク状況について (2)端末室環境状況報告について (3)ウィルススキャンチェック状況について (4)メープルSYS保守・運用・サポート状況について (5)教育用端末室のOfficeのバージョンアップについて
第10回	平成30年 3月14日(水)	1. 協議事項 (1)その他 2. 報告事項 (1)平成30年度予算の一次査定結果報告 (2)端末システムリプレイスについて (3)教育用端末室のOfficeバージョンアップについて (4)リンク先でウイルスをダウンロードさせるスパムメールについて

3.研修

出張日	内 容	主 催 者(会 場)
5月18日	日本学術会議主催学術フォーラム	日本学術会議事務局 日本学術会議
6月9日	2017年度私立大学図書館協会東地区部 会総会	私立大学図書館協会東地区部会 立正大学 品川キャンパス
6月30日	第13回学術情報ソリューションセミナー	株式会社サンメディア 日本橋三井ホール
8月31日～9月1日	第78回私立大学図書館協会総会・研究 大会	私立大学図書館協会 OIT梅田タワー
9月6日～7日	JUSTICE 2017年度版元提案説明会	JUSTICE事務局 学術総合センター
9月26日	Japanknowledge Forum2017	Japanknowledge 日比谷コンベンションホール
10月7日	三田図書館・情報学会2017年度研究大 会	三田図書館情報学会 慶応義塾大学 三田キャンパス
10月12日～13日	第103回全国図書館大会東京大会	全国図書館大会実行委員会事務局 国立オリンピック記念青年総合センター
11月7日～9日	第19回図書館総合展	図書館総合展運営委員会 パシフィコ横浜
11月17日～18日	H29年度古典籍展覧大入礼会	東京古典会 東京古書会館
12月22日	平成29年度文化的・ 学術的な資料の保存シンポジウム	一橋大学附属図書館 社会科学古典資料センター
3月1日	2017年度JUSTICE総会	大学図書館コンソーシアム連合 学術総合センター

4.主要行事

(1)オリエンテーション

①中央：4月4日(火)	新採用教員	11名
4月8日(土)	大学院生	25名
4月10日(月)	理工学部	363名
	経営学部	340名
	法学部	464名
4月11日(火)	文学部	441名
	政経学部	593名
②鶴川：4月5日(水)	21世紀アジア学部	450名
③多摩：4月4日(火)	大学院スポーツ・システム研究科	
	および大学院救急システム研究科	20名
	体育学部	630名

(2)ガイダンス

①中央：政経学部	11回	
理工学部	2回	
法学部	17回	
文学部	13回	
21世紀アジア学部	1回	
経営学部	13回	
大学院	1回	
留学生	1回	(全59回)
②鶴川：21世紀アジア学部	33回	(全33回)
		(内オンデマンド 9回)
③多摩：スポーツ・システム研究科および		
救急システム研究科大学院生	1回	(全1回)

(3)オープンキャンパス(図書館ツアー)

①中央：6月11日(日)	見学者数	253名	
7月16日(日)		397名	
7月30日(日)		576名	
8月27日(日)		832名	
10月8日(日)		212名	
3月25日(日)		267名	(計2537名)
②鶴川：6月10日(土)	見学者数	53名	
7月22日(土)		78名	
8月26日(土)		124名	
10月7日(土)		35名	(計290名)
③多摩：6月10日(土)	見学者数	26名	
7月22日(土)		11名	
10月7日(土)		0名	(計37名) ※入学課より依頼

(4)学生選書ツアー

6月10日(土)	(株)紀伊國屋書店新宿本店
11月25日(土)	(株)ジュンク堂書店池袋本店

(5)蔵書点検

中央：	2月13日(火)～2月19日(月)
-----	-------------------

(6)図書館見学

中央：5月21日(日)	父母懇談会	49名
10月27日(金)～11/3(金)	国土館100年祭	752名
鶴川：6月17日(土)	父母懇談会	57名
10月30日(月)～11月1日(水)	図書館公開	1名
10月28日(土)～10月29日(日)	国土館100年祭	81名
多摩：6月24日(土)	父母懇談会	6名
10月28日(土)～11月1日(水)	国土館100年祭	15名

(7)図書館企画展示

- ①「第3回本のイントロ」フェア～書き出しで選ぶ物語 7月19日(水)～8月31日(木)
- ②100年祭図書館イベント
- ・秋の図書館企画展示 鈴木正博氏絵画展 10月23日(月)～11月10日(金)
 - ・山本一力氏講演会記念 山本一力氏の作品と関連図書で読む
「幕末から維新にかけての日本人のこころ」 10月28日(土)～11月3日(金)
 - ・絵本展示コーナーと人工知能ロボットKibiroによる絵本読み聞かせ 10月29日(日)～11月2日(木)
 - ・「伊能図がやってくる！」連動企画 地図展示コーナー 11月2日(木)・3日(金)
- ③第6回図書館福袋 1月8日(火)～2月10日(土)

(8)図書館活用セミナー

中央：1.館内ツアー	4月	42回	101名参加
2.DVD上映会	4月	5回	30名参加
	6月	5回	7名参加
	10月	5回	6名参加
3.図書館資料の探しかた	4月～7月	3回	3名参加
	10月～12月	3回	3名参加
4.就活サポートセミナー	6月	2回	20名参加
	11月	4回	3名参加
鶴川：1.館内ツアー	6月	2回	—
2.DVD上映会	5月	10回	112名参加
	10月～11月	15回	35名参加
3.LCS活用講座	6月・11月	4回	—
多摩：1.図書館ガイダンス	5月～6月	8回	23名参加
2.DVD上映会	6月～7月	6回	—
3.ラーニングコモンズ活用ガイダンス	11月～12月	—	—

(9)その他

中央：7月24日(月)～7月26日(水)	中学生職場体験学習(世田谷区立世田谷中学校3名)
9月5日(火)～9月7日(木)	中学生職場体験学習(世田谷区立東深沢中学校3名)
鶴川：9月4日(月)～9月8日(金)	中学生職場体験学習 (町田市立鶴川中学校2名・町田市立堺中学校2名)

5.決算

(1)図書館決算

設備図書

(単位:円)

種別	28年度決算額	29年度決算額
和漢書	46,891,343	48,563,928
洋書	13,062,095	11,010,016
視聴覚資料	4,296,663	1,739,821
合計	64,250,101	61,313,765

図書資料費

(単位:円)

種別	28年度決算額	29年度決算額
消耗品図書	5,016,800	5,002,755
和雑誌	10,382,279	10,156,827
洋雑誌	11,441,651	15,159,582
電子ジャーナル等 (データベース含む)	63,781,658	66,330,157
合計	90,622,388	96,649,321

(2)学部等決算

設備図書

(単位:円)

申請部署	28年度決算額	29年度決算額
イラク研	1,990,797	1,993,869
21世紀アジア学部	301,770	189,148
高等学校	399,777	399,996
中学校	82,650	80,154
合計	2,774,994	2,663,167

6.受入実績

(1) 図書館資料

設備図書

(単位:冊・点)

種 別		和 漢 書	洋 書	計
購 入	図 書	9,249	544	9,793
	視聴覚資料(CD)	0	0	0
	〃 (DVD)	61	0	61
	〃 (DVD-ROM)	3	0	3
	小 計	9,313	544	9,857
寄 贈	図 書	1,307	161	1,468
	視聴覚資料(CD)	1	0	1
	〃 (CD-ROM)	3	0	3
	〃 (DVD)	13	0	13
	小 計	1,324	161	1,485
その他	図 書	116	72	188
	視聴覚資料	0	0	0
	小 計	116	72	188
小 計		10,753	777	11,530

[備考]その他の区分は、弁償・会員頒布・調査研究費返却分である。

図書資料費

(単位:冊・種)

種別	適用	計
消耗品図書	ガイドブック・文庫・新書等	3,325
和雑誌	継続受入タイトル(数)	1,383
洋雑誌	〃	189
新聞	中央:15紙・鶴川:11紙・多摩:7紙	33

(2) 学部等資料

設備図書

(単位:冊)

区 分	種 別	申 請 部 署	和 漢 書	洋 書	計
購 入	図 書	イ ラ ク 研	—	175	175
		2 1 世 紀 ア ジ ア	0	9	9
		高 等 学 校	223	—	223
		中 学 校	41	—	41
合 計			264	184	448

7.蔵書

(1) 図書 (単位:冊)

和漢書	665,436
洋書	207,268
合計	872,704

[備考] 1. 消耗品図書は除く。

2. 中高図書室は除く。

(2) 雑誌 (単位:種)

和漢書	6,862
洋書	2,041
合計	8,903

[備考] 誌名変更は、別タイトルとして算出した。

(3) 視聴覚資料 (単位:点)

VHS	7,471
DVD	5,294
DVD-ROM	89
CD	2,276
CD-ROM	384
LD	1,121
マイクロフィルム	10,625
スライド	15
ブルーレイディスク	4
合計	27,279

(4) 除籍 (単位:冊・点)

	種別	和漢書	洋書	計
大学図書館	図書	178	1	179
	視聴覚資料	5	0	5
	製本雑誌	3	0	3
学部・研究室	体育学部	24	0	24
	理工学部	129	2	131
	文学部	12	0	12
	教養部	100	779	879
	〃 (視聴覚資料)	0	13	13
	合計	451	795	1,246

(中・高は除く)

8. 整理実績

(1) 分類別図書整理冊数(和漢書)

(単位:冊)

	総記	哲学	歴史	社会科学	自然科学	工学	産業	芸術 体育	語学	文学	合計
中央図書館	503	382	1,373	3,121	574	779	256	277	137	468	7,870
鶴川図書館	90	39	146	955	45	38	75	188	110	49	1,735
多摩図書館	23	18	13	200	482	16	12	286	4	5	1,059
比法研	0	4	1	149	7	1	2	0	0	0	164
中学校・高校	9	17	20	49	17	7	6	48	12	104	289
合 計	625	460	1,553	4,474	1,125	841	351	799	263	626	11,117

(2) 分類別図書整理冊数(洋書)

(単位:冊)

	総記	哲学	歴史	社会科学	自然科学	工学	産業	芸術 体育	語学	文学	合計
中央図書館	21	14	10	162	4	21	2	12	6	22	274
鶴川図書館	1	16	9	17	0	6	5	2	300	64	420
多摩図書館	0	0	11	14	4	0	0	9	2	15	55
イラク研	0	7	98	31	8	13	10	11	4	2	184
中学校・高校	0	0	1	0	0	0	0	0	0	0	1
合 計	22	37	129	224	16	40	17	34	312	103	934

(3) 分類別図書整理冊数(視聴覚資料)

(単位:冊)

	総記	哲学	歴史	社会科学	自然科学	工学	産業	芸術 体育	語学	文学	合計
中央図書館	DVD	1	0	5	14	7	0	4	17	0	48
	DVD-ROM	0	0	0	0	0	3	0	0	0	3
	CD-ROM	2	0	0	0	1	0	0	0	0	3
鶴川図書館	DVD	0	0	0	2	1	0	1	13	0	17
多摩図書館	DVD	0	0	0	2	1	0	0	1	0	4
合 計		3	0	5	18	10	3	5	31	0	75

9.利用サービス

(1)奉仕対象者と入館者

【中央図書館】

(単位:人・回)

	教職員	大学院	政経	体育	理工学	法学	文学	アジア	経営	学外 その他	合計
在籍者数	1,019	179	2,475	—	1,459	1,867	1,777	—	1,287	588	10,651
入館者数	6,119	4,779	75,416	440	43,976	64,093	73,943	588	39,951	10,645	319,950
1人当りの 入館回数	6.0	26.7	30.5	—	30.1	34.3	41.6	—	31.0	18.1	—

【鶴川図書館】

(単位:人・回)

	教職員	大学院	政経	体育	理工学	法学	文学	アジア	経営	学外 その他	合計
在籍者数	175	20	—	370	—	—	—	1,734	—	97	2,396
入館者数	2,168	1,070	273	22,606	88	241	93	81,004	47	1,907	109,497
1人当りの 入館回数	12.4	53.5	—	61.1	—	—	—	46.7	—	19.7	—

【多摩図書館】

(単位:人・回)

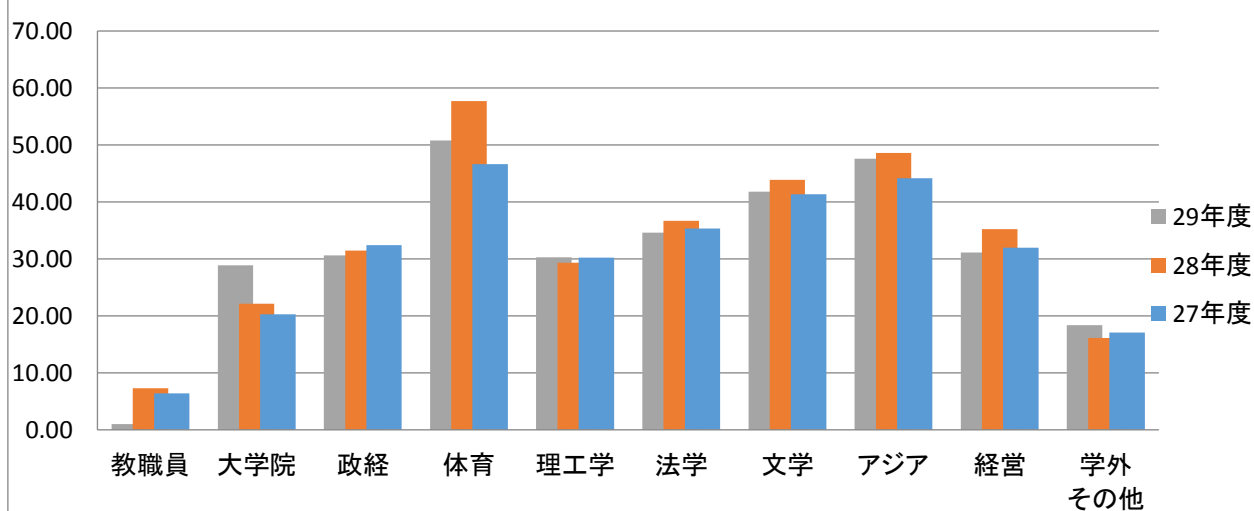
	教職員	大学院	政経	体育	理工学	法学	文学	アジア	経営	学外 その他	合計
在籍者数	206	57	—	2,017	—	—	—	—	—	19	2,299
入館者数	1,179	1,538	112	108,132	80	227	225	903	33	371	112,800
1人当りの 入館回数	5.7	27.0	—	53.6	—	—	—	—	—	19.5	—

〔備考〕教職員は専任、非常勤を含む。

【入館者数合計】

542,247人

図1. 所属別1人当たりの入館回数(3館合計)



(2)開館日数と開館時刻

(単位:日)

館名 \ 月	4	5	6	7	8	9	10	11	12	1	2	3	合 計
中央図書館 月～土 8:30～22:30 (注)	23	24	26	※ 26	※ 17	※ 26	※ 27	※ 25	23	※ 20	※ 13	※ 21	271
鶴川図書館 月～土 8:30～20:00	23	24	26	26	※ 22	※ 24	※ 27	※ 23	21	※ 21	※ 23	23	283
多摩図書館 月～土 8:30～20:00	23	24	26	26	※ 23	※ 25	※ 27	※ 22	21	※ 21	※ 20	※ 23	281

(注)10/2(月)より通常開館時刻が8:30～21:00に変更(中央)

※ 7/4(火) 台風接近のため21:15閉館(中央)

8/8(火)～9/16(土) 9:00～17:00開館(3館)

10/23(月) 台風接近のため12:30閉館(3館)

10/29(日) 100年祭 特別開館10:00～16:50開館(中央)

11/2(木)～11/3(金) (楓門祭)100年祭特別開館 10:00～16:00開館(中央)

11/2(木) 大学全学部休講のため休館(鶴川・多摩)

11/13(月)～1/30(火) 延長開館8:30～22:00開館(中央)

1/22(月) 雪のため16:30閉館(3館)

1/23(火) 雪のため11:00開館(3館)

2/21(水)～3/31(土) 9:00～17:00開館(3館)

(3)時間外開館時間

(単位:時間)

館名 \ 月	4	5	6	7	8	9	10	11	12	1	2	3	合 計
中央図書館	138	144	156	155	36	72	117	120	105	104	27	0	1,174
鶴川図書館	81	84	91	91	21	42	88	81	74	70	81	81	885
多摩図書館	81	84	91	91	21	39	88	77	74	70	70	81	867
合 計	300	312	338	337	78	153	293	278	253	244	178	162	2,926

[備考] 1. 時間外とは、9:00 以前と 17:00 以降の時間帯。

2. 分単位は、切り上げて時間で表示。

(4)図書貸出者数

(単位:人)

館名 \ 月	4	5	6	7	8	9	10	11	12	1	2	3	合 計
中央図書館	1,510	2,080	2,199	2,941	532	1,071	1,762	1,893	1,753	1,825	411	386	18,363
鶴川図書館	351	405	472	505	174	268	451	422	410	314	126	114	4,012
多摩図書館	231	281	377	256	77	132	224	185	234	184	88	71	2,340
合 計	2,092	2,766	3,048	3,702	783	1,471	2,437	2,500	2,397	2,323	625	571	24,715

(5)図書貸出冊数

(単位:冊)

月 館名	4	5	6	7	8	9	10	11	12	1	2	3	合 計
中央図書館	2,878	3,761	4,004	5,803	1,336	2,255	3,481	3,788	3,647	3,898	1,087	832	36,770
鶴川図書館	686	766	1,038	943	437	483	853	799	818	654	267	200	7,944
多摩図書館	350	459	599	445	157	206	386	348	416	333	137	114	3,950
合 計	3,914	4,986	5,641	7,191	1,930	2,944	4,720	4,935	4,881	4,885	1,491	1,146	48,664

(6)視聴覚資料利用者数

(単位:人)

月 館名	4	5	6	7	8	9	10	11	12	1	2	3	合 計
中央図書館	1,138	1,571	1,626	1,226	77	661	1,294	1,031	932	482	7	18	10,063
鶴川図書館	179	99	112	93	0	40	82	59	40	30	0	1	735
多摩図書館	5	10	6	6	0	4	18	14	26	10	2	2	103
合 計	1,322	1,680	1,744	1,325	77	705	1,394	1,104	998	522	9	21	10,901

(7)視聴覚資料利用点数

(単位:点)

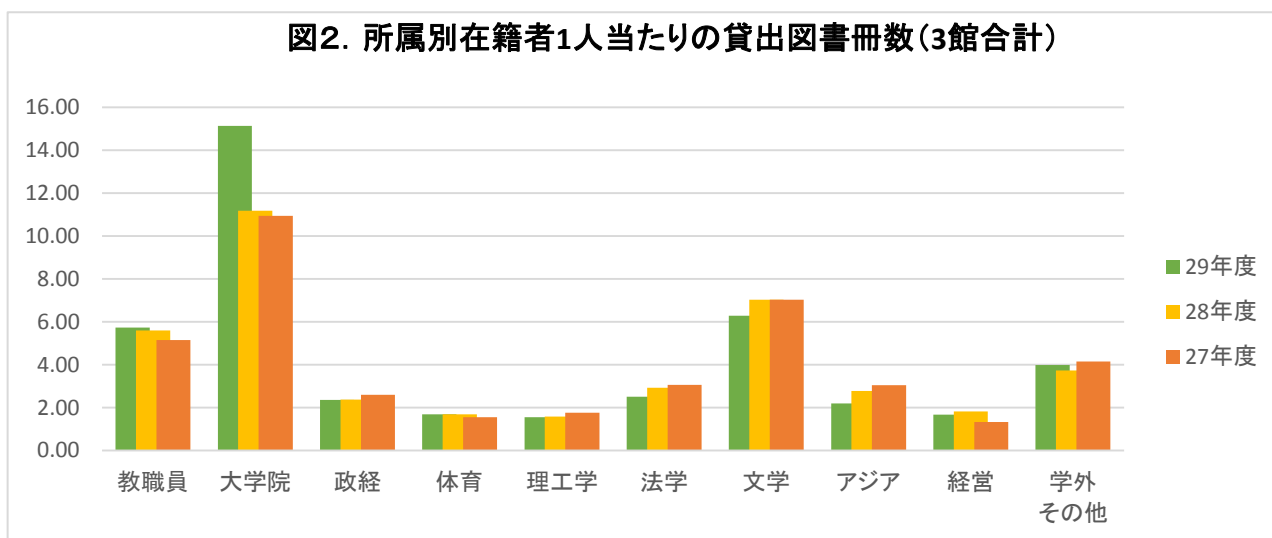
月 館名	4	5	6	7	8	9	10	11	12	1	2	3	合 計
中央図書館	1,140	1,575	1,629	1,231	77	661	1,300	1,038	952	493	7	18	10,121
鶴川図書館	128	83	91	66	0	34	62	49	32	30	0	1	576
多摩図書館	5	11	8	9	0	5	19	14	28	10	2	3	114
合 計	1,273	1,669	1,728	1,306	77	700	1,381	1,101	1,012	533	9	22	10,811

(8) 所属別貸出図書冊数

(単位:冊)

所属 館名	教職員	大学院	政 経	体 育	理工学	法 学	文 学	アジア	経 営	学外 その他	合 計
中央図書館	5,487	2,858	5,799	39	2,263	4,652	11,127	122	2,149	2,274	36,770
鶴川図書館	2,071	664	17	1,041	2	30	22	3,637	1	459	7,944
多摩図書館	464	350	18	2,965	3	8	14	55	0	73	3,950
合 計	8,022	3,872	5,834	4,045	2,268	4,690	11,163	3,814	2,150	2,806	48,664

図2. 所属別在籍者1人当たりの貸出図書冊数(3館合計)

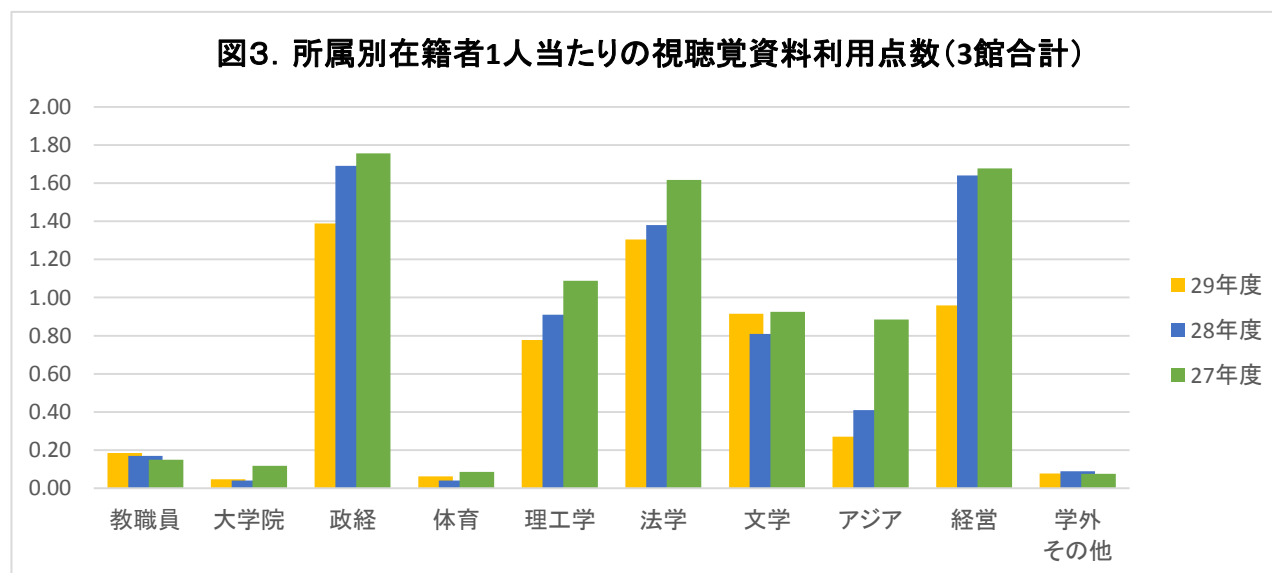


(9) 所属別視聴覚資料利用点数

(単位:点)

所属 館名	教職員	大学院	政 経	体 育	理工学	法 学	文 学	アジア	経 営	学外 その他	合 計
中央図書館	189	8	3,434	12	1,134	2,435	1,623	2	1,234	50	10,121
鶴川図書館	42	4	2	52	0	0	3	468	0	5	576
多摩図書館	29	0	1	84	0	0	0	0	0	0	114
合 計	260	12	3,437	148	1,134	2,435	1,626	470	1,234	55	10,811

図3. 所属別在籍者1人当たりの視聴覚資料利用点数(3館合計)



(10)グループスタディ室予約利用件数

(単位:件)

月 館名	4	5	6	7	8	9	10	11	12	1	2	3	合 計
中央図書館	39	44	56	35	12	28	47	29	39	28	23	21	401
鶴川図書館	8	14	16	19	0	16	24	11	14	7	4	3	136
合 計	47	58	72	54	12	44	71	40	53	35	27	24	537

(11)ラーニングコモンズスペース予約利用件数

(単位:件)

月 館名	4	5	6	7	8	9	10	11	12	1	2	3	合 計
鶴川図書館	43	64	75	61	0	18	64	63	49	40	10	5	492
多摩図書館	6	14	5	1	0	1	1	0	1	5	0	0	34
合 計	49	78	80	62	0	19	65	63	50	45	10	5	526

(12)研究個室利用件数

(単位:件)

月 館名	4	5	6	7	8	9	10	11	12	1	2	3	合 計
中央図書館	119	189	221	247	65	113	175	221	194	178	41	45	1,808
鶴川図書館	69	92	118	214	13	64	105	80	79	112	12	29	987
合 計	188	281	339	461	78	177	280	301	273	290	53	74	2,795

(13)文献複写依頼件数

(単位:件)

月 館名	4	5	6	7	8	9	10	11	12	1	2	3	合 計
中央図書館	16	21	9	9	3	23	37	49	12	4	9	1	193
鶴川図書館	0	0	0	1	0	1	1	1	0	1	1	0	6
多摩図書館	2	1	2	3	1	2	2	0	0	1	0	0	14
合 計	18	22	11	13	4	26	40	50	12	6	10	1	213

(14)文献複写受付件数

(単位:件)

館名 \ 月	4	5	6	7	8	9	10	11	12	1	2	3	合 計
中央図書館	5	16	4	9	0	10	7	19	8	4	3	1	86
鶴川図書館	0	2	0	0	0	0	0	0	0	0	0	0	2
多摩図書館	1	3	0	1	0	7	6	5	0	2	0	1	26
合 計	6	21	4	10	0	17	13	24	8	6	3	2	114

・国会デジタル含まず

(15)受入希望図書冊数

(単位:冊)

館名 \ 月	4	5	6	7	8	9	10	11	12	1	2	3	合 計
中央図書館	28	26	31	18	11	17	11	20	21	5	4	8	200
鶴川図書館	8	11	52	17	11	6	18	29	36	2	5	1	196
多摩図書館	0	0	0	0	0	1	4	5	0	1	2	4	17
合 計	36	37	83	35	22	24	33	54	57	8	11	13	413

(16)学外図書館間図書借用冊数 ()内は貸出冊数

(単位:冊)

館名 \ 月	4	5	6	7	8	9	10	11	12	1	2	3	合 計
中央図書館	0 (0)	0 (0)	1 (1)	1 (0)	0 (0)	0 (3)	0 (3)	1 (3)	1 (1)	0 (3)	1 (0)	0 (0)	5 (14)
鶴川図書館	0	1	0	0	0	0	0	0	0	0	0	0	1
多摩図書館	0	0	0	0	0	0	0	0	0	0	0	0	0
合 計	0 (0)	1 (0)	1 (1)	1 (0)	0 (0)	0 (3)	0 (3)	1 (3)	1 (1)	0 (3)	1 (0)	0 (0)	6 (14)

(17) 紹介状発行件数

(単位: 件)

月 館名	4	5	6	7	8	9	10	11	12	1	2	3	合 計
中央図書館	0	1	3	2	0	0	7	1	2	2	1	0	19
鶴川図書館	0	0	1	1	1	1	0	0	0	0	0	0	4
多摩図書館	0	2	0	1	0	0	0	0	0	0	0	0	3
合 計	0	3	4	4	1	1	7	1	2	2	1	0	26

(18) 紹介状持参者未登録者入館数

(単位: 人)

月 館名	4	5	6	7	8	9	10	11	12	1	2	3	合 計
中央図書館	1	1	0	0	1	0	0	2	0	0	0	0	5
鶴川図書館	0	0	0	0	0	0	0	0	0	0	0	0	0
多摩図書館	0	0	0	0	0	0	0	0	0	0	0	0	0
合 計	1	1	0	0	1	0	0	2	0	0	0	0	5

(19) 図書館施設見学者数

(単位: 人)

月 館名	4	5	6	7	8	9	10	11	12	1	2	3	合 計
中央図書館	13	6	16	30	23	24	10	14	19	4	4	11	174
鶴川図書館	3	4	5	0	2	3	4	1	3	2	3	8	38
多摩図書館	11	7	7	4	3	1	0	4	0	0	0	1	38
合 計	27	17	28	34	28	28	14	19	22	6	7	20	250

10.教育用端末数

2017年5月1日現在

世田谷キャンパス	教育用端末室1(中央図書館棟6階)	80
	教育用端末室2(中央図書館棟6階)	48
	教育用端末室3(7号館7101)	80
	ワークステーション室	24
	コラボレーション室	20
	合計	252
世田谷キャンパス (梅ヶ丘校舎)	教育用端末室1(34A501)	48
	教育用端末室2(34A502)	48
	教育用端末室3(34A503)	48
	教育用端末室4(34A504)	48
	教育用端末室5(34A505)	52
	教育用端末室6(34A506)	52
	コンピュータ自習室	30
	合計	326
町田キャンパス	教育用端末室1(11201)	52
	教育用端末室2(11301)	52
	自習室(11302)	30
	合計	134
多摩キャンパス	CAI教室A(教室・実習棟)	60
	CAI教室B(教室・実習棟)	60
	教育用端末室(教室・管理棟)	50
	合計	170

平成29年度図書館・情報メディアセンター
年次報告書(図書館部門) (通巻29号)

平成30年11月28日印刷

平成30年11月30日発行

編集・発行 国士舘大学図書館・情報メディアセンター
東京都世田谷区世田谷4丁目28番地1号

TEL 03-5481-3213

FAX 03-3411-2059