

平成28年度
図書館・情報メディアセンター
年次報告書(図書館部門)



平成29年度11月発行 通巻28号
国土館大学図書館・情報メディアセンター

序

アクティブラーニングとは、自ら考え自ら学ぶ即ち「生きる力」の養成のため、極めて重要なツールとして導入された新しい学習形態である。世の東西を問わず古来より教育は、教師が教えを受けるものに対して、一方的に教える押し込み教育からはじまった。単純労働に従事する労働者養成のための教育の時代は、それでも教育が成り立ったが、こうした教育方法は近代以降になると、疑問視されるようになった。ジョン・デューイは、教え込み教育ではなく、1886年、子供達に経験をさせる経験学習を重視した実験学校を開設し、図書室を学校の中心に置く、新たな学びの場を開設した。これは、まさにラーニングコモンズの淵源と言っても過言ではなかろう。デューイは、経験主義を重んじたが、図書館での自由な意見の交換や、それを支援する資料の閲覧は、学び方に革命をもたらした。現在義務教育校や高等学校では、こうした「学び」が定着し、「メディアトリウム」とか、「ラーニングセンター」と称する開かれた学校図書館を持つところが確実に増加している。そのみに留まらず、公共図書館を併設している学校も多い。図書館を中心に据え、新しい教育を展開するのが当たり前になっているのだ。ある面、高等教育機関である大学は、出遅れていたような気がしないでもない。高校までにアクティブラーニングを経験してきた学生が入学して来る現在、大学も積極的にアクティブラーニングを取り入れる必要がある。本学でも遅まきながら一昨年10月から鶴川図書館で、そして昨年4月から多摩図書館でラーニングコモンズを開設することができた。

開設以来、教職員、学生のラーニングコモンズ施設の利用統計は、鶴川図書館で376件、多摩図書館で26件の予約利用があった。また、予約とは別に学生は空いている座席やスペースを利用し、教育支援システムを活用した反転授業の実施や電子黒板を利用した学生による模擬授業などを行っている。

このようにラーニングコモンズでは、コミュニケーション能力、問題解決能力、ICT活用能力などの汎用スキルを獲得するだけでなく、学生が自らワークショップやプレゼンテーションを企画する場となっている。

国士舘大学図書館・情報メディアセンター長

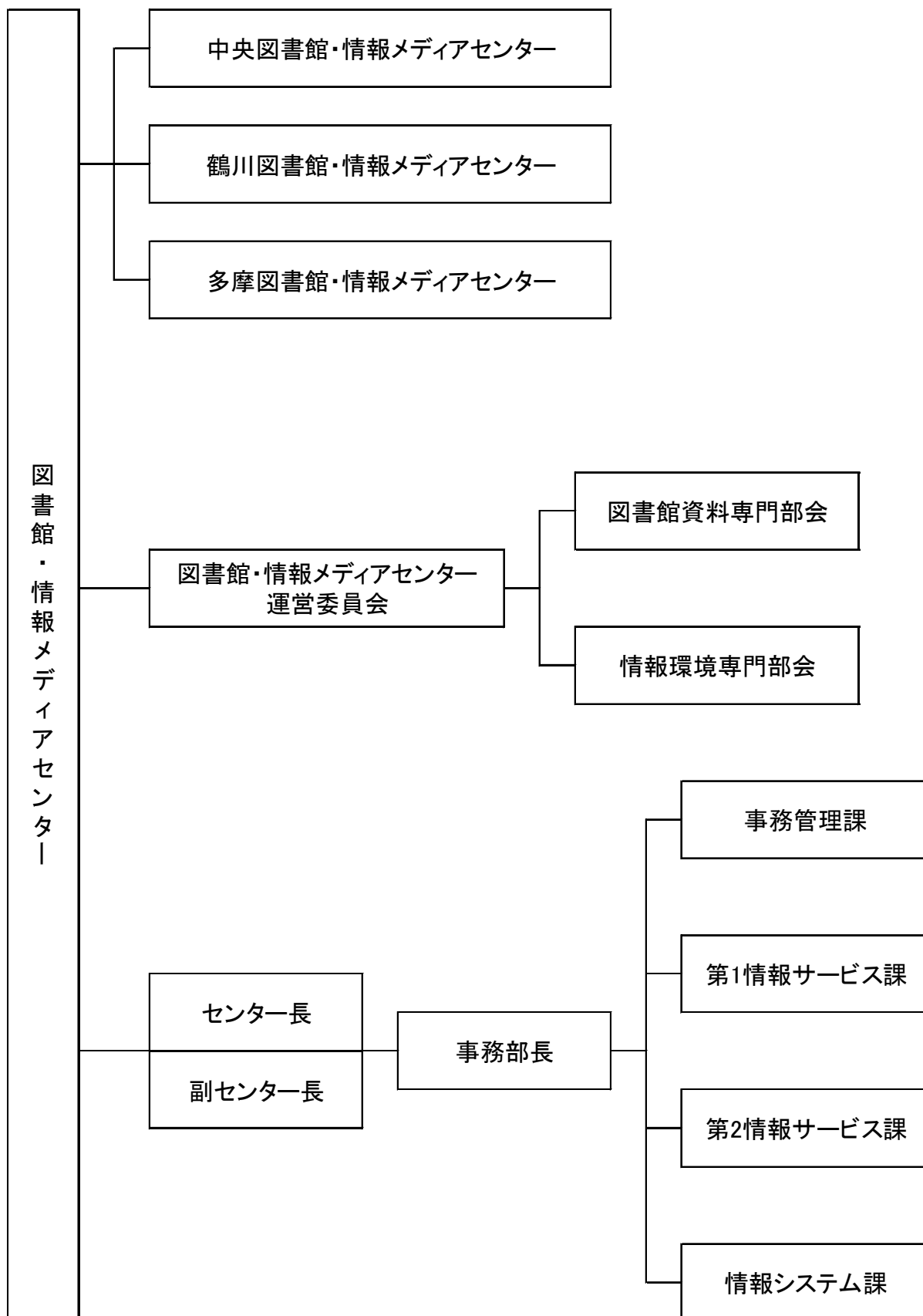
藤森 馨

目次

1. 組織	1
(1) 組織および業務担当	1
(2) 職員配置	2
2. 図書館運営委員会	3
(1) 委員	3
(2) 議事	4
3. 研修	9
4. 主要行事	10
(1) オリエンテーション	10
(2) ガイダンス	10
(3) オープンキャンパス	10
(4) 学生選書ツアー	11
(5) 蔵書点検	11
(6) 図書館見学	11
(7) 図書館主催講演会・企画展示	11
(8) 図書館活用セミナー	11
(9) 名画鑑賞会	11
(10) その他	11
5. 決算	12
(1) 図書館決済	12
(2) 学部等決済	12
6. 受入実績	13
(1) 図書館資料	13
(2) 学部等資料	13
7. 蔵書	14
(1) 図書	エラー! ブックマークが定義されていません。
(2) 雑誌	エラー! ブックマークが定義されていません。
(3) 視聴覚資料	14
(4) 除籍	14
8. 整理実績	15
(1) 分類別図書整理冊数 (和漢書)	15
(2) 分類別図書整理冊数 (洋書)	15
(3) 分類別図書整理冊数 (視聴覚資料)	15
9. 利用サービス	16
(1) 奉仕対象者と入館	16
(2) 開館日数と開館時刻	17
(3) 時間外(夜間)開館時間	17
(4) 図書貸出者数	17
(5) 図書貸出冊数	18
(6) 視聴覚資料利用者数	18
(7) 視聴覚資料利用点数	18
(8) 所属別貸出図書冊数	19
(9) 所属別視聴覚資料利用点数	19
(10) グループスタディ室利用件数	20
(11) 研究個室利用件数	20
(12) 文献複写依頼件数	20
(13) 文献複写受付件数	20
(14) BL inside web 利用件数	21
(15) 受入希望図書冊数	21
(16) 学外図書館間図書借用冊数	21
(17) 紹介状発行件数	22
(18) 紹介状持参者未登録者入館数	22
(19) 図書館施設見学者数	22
10. 教育用端末数	23

1. 組織

(1) 組織および業務担当



(2) 職員配置

2016年5月1日現在

センター長		藤森 馨
副センター長		加藤 直隆 (2016年9月まで)
事務部長		野田 雅美
事務管理課	専任職員	3名
	業務委託	15名
サ第1 ビ情 ス報 課	専任職員	2名
	業務委託	25名
サ第2 ビ情 ス報 課	専任職員	3名
	鶴川・業務委託	13名
	多摩・業務委託	6名
情報システム課	専任職員	5名
	派遣	12名

2. 図書館運営委員会

(1) 委員

2016年5月1日現在

学 部 等	氏 名
図書館・情報メディアセンター長	藤森 馨
図書館・情報メディアセンター 副センター長	加藤 直隆 (2016年9月まで)
政経学部	加藤 将貴
体育学部	川崎 治夫
理工学部	中村 嘉志
法学部	滝井 伊佐武
文学部	加藤 幸治
21世紀アジア学部	陳 慧
経営学部	金子 武久
大学院(政治学研究科)	上村 信幸
大学院(スポーツ・システム研究科)	北神 正行
附置研究所(防災研)	山坂 昌成
学長推薦	関口 博久

(2) 議事

①運営委員会

・委員:12名

	開催日程	議題
第1回	平成28年 6月 7日(火)	1. 報告事項 (1)平成28年度運営委員会委員及び専門部会委員について (2)特別出席者について (3)平成28年度運営委員会開催日程について (4)平成27年度予算決算報告について (5)各部会報告 (6)その他 2. 審議事項 (1)その他
第2回	平成28年 11月 15日(火)	1. 報告事項 (1)各部会報告 (2)その他 2. 審議事項 (1)資料収集大綱、図書館資料選定基準について (2)平成29年度予算申請について (3)その他
第3回	平成29年 3月 24日(火)	1. 報告事項 (1)平成29年度予算内示について (2)各部会報告 (3)その他 2. 審議事項 (1)中央図書館エントランス設置PC廃止及び開館時間変更について

②図書館資料専門部会

・委員:12名

	開催日程	議題
第1回	平成28年 4月 27日(水)	1. 議事事項 (1)出席者の確認について (2)平成27年度第5回、第6回図書館資料専門部会議事録について 2. 報告事項 (1)図書館資料専門部会委員の紹介 (2)特別出席者について (3)平成28年度図書館・情報メディアセンター 各委員会開催日程について (4)平成27年度図書館・情報メディアセンター利用統計について (5)JAIRO Cloud進捗状況について (6)学部推薦図書について (7)多摩図書館ラーニングcommonsについて (8)平成28年度雑誌リストについて

	開催日程	議題
第2回	平成28年 6月15日(水)	1. 議事事項 (1)出席者の確認について (2)平成28年度第1回図書館資料専門部会議事録について 2. 報告事項 (1)雑誌リスト中間報告 (2)JAIRO Cloud 公開について (3)多摩図書館ラーニング commons の案内表示について (4)学部生の平均入館回数について 3. 協議事項 (1)学部推薦図書予算について
第3回	平成28年 9月14日(水)	1. 議事事項 (1)出席者の確認について (2)平成28年度第2回図書館資料専門部会議事録について 2. 報告事項 (1)学部推薦図書使用状況について (2)学術リポジトリについて (3)春期における各図書館の入館・貸出状況について 3. 協議事項 (1)雑誌リスト集計結果報告および中止タイトルについて 4. 懇談事項 (1)購入資料の絞り方等について
第4回	平成28年11月 9日(水)	1. 議事事項 (1)出席者の確認について (2)平成28年度第3回図書館資料専門部会議事録について 2. 報告事項 (1)学術リポジトリについて (2)中央図書館24時間PC利用者数(終電後)について 3. 協議事項 (1)資料収集大綱、図書館資料選定基準について (2)平成29年度予算申請について
第5回	平成29年 1月25日(水)	1. 議事事項 (1)出席者の確認について (2)平成28年度第4回図書館資料専門部会議事録について 2. 報告事項 (1)平成28年度蔵書点検実施について (2)秋期(9月～12月)各図書館利用状況等について (3)平成28年度学部推薦図書費使用状況について (4)(JAIRO関連)規程集の閲覧方法について (5)グループスタディ室C・Dの椅子の入替について 3. 懇談事項 (1)中央図書館1階エントランスPCの今後について
第6回	平成29年 3月15日(水)	1. 議事事項 (1)出席者の確認について (2)平成28年度第5回図書館資料専門部会議事録について 2. 報告事項 (1)平成29年度予算内示について (2)秋期(1月～2月)各図書館利用状況等について (3)平成28年度蔵書点検結果及び椅子の入替について (4)平成28年度学部推薦図書費執行状況(2017年3月10日現在) 3. 協議事項 (1)中央図書館エントランス設置PCの廃止及び 開館時間の変更について

③情報環境専門部会

・委員:12名

	開催日程	議題
第1回	平成28年 4月19日(火)	1. 報告事項 (1) 情報環境専門部会 構成員 紹介 (2) 平成28年度運営委員会開催日程について (3) WG報告 (4) 基幹ネットワーク状況 (5) 端末室環境状況報告 (6) ウィルススキャンチェック状況 (7) メーブルSYS保守・運用・サポート状況 (8) その他 2. 協議事項 (1) その他
第2回	平成28年 5月24日(火)	1. 報告事項 (1) WG活動内容について (2) 基幹ネットワーク状況 (3) 端末室環境状況報告 (4) ウィルススキャンチェック状況 (5) メーブルSYS保守・運用・サポート状況 (6) その他 2. 懇談事項 (1) マイクロソフト社教育機関向け総合契約(EES)について (2) セキュリティソフトのライセンス更新について (3) その他
第3回	平成28年 6月21日(火)	1. 報告事項 (1) WG活動内容について (2) 基幹ネットワーク状況 (3) 端末室環境状況報告 (4) ウィルススキャンチェック状況 (5) メーブルSYS保守・運用・サポート状況 2. 協議事項 (1) マイクロソフト社教育機関向け総合契約(EES)について (2) セキュリティソフトのライセンス更新について (3) ペーパーレス会議システムについて 3. 懇談事項 (1) 学内専用通信回線について
第4回	平成28年 7月19日(火)	1. 報告事項 (1) 基幹ネットワーク状況 (2) 端末室環境状況報告 (3) ウィルススキャンチェック状況 (4) メーブルSYS保守・運用・サポート状況 (5) マイクロソフト社教育機関向け総合契約(EES)について (6) セキュリティソフトのライセンス更新について (7) アクティブラーニングシステムについて 2. 懇談事項 (1) シンククライアント関連契約3件について

	開催日程	議題
第5回	平成28年 9月 13日(火)	1. 報告事項 (1) マイクロソフト社教育機関向け総合契約(EES)について (2) セキュリティソフトのライセンス更新について (3) 法定点検状況報告 (4) 授業支援ボックスについて 2. 協議事項 (1) シンククライアント関連契約3件について (2) アクティブラーニングシステムについて 3. 懇談事項 (1) 次年度予算について (2) 端末室プリンタの移管について (3) 学内専用回線について
第6回	平成28年10月18日(火)	1. 報告事項 (1) 基幹ネットワーク状況(7・8・9月分) (2) 端末室環境状況報告(7・8・9月分) (3) ウィルススキャンチェック状況(7・8・9月分) (4) メーブルSYS保守・運用・サポート状況(7・8・9月分) (5) 授業支援ボックス操作説明会について (6) シンククライアント関連契約3件について (7) 規程集等のWEBサービスについて 2. 協議事項 (1) 次年度予算について (2) 年間保守契約の更新(10月)案件について (3) その他 3. 懇談事項 (1) 情報システム課管理機器のリプレイス予定について
第7回	平成28年11月10日(木)	1. 報告事項 (1) その他 2. 協議事項 (1) 10号館3階以上の無線ネットワーク環境の整備について (2) 図書館・情報メディアセンター システム課 平成29年度システム予算について
第8回	平成28年12月 6日(火)	1. 報告事項 (1) 基幹ネットワーク状況 (2) 端末室環境状況報告 (3) ウィルススキャンチェック状況 (4) メーブルSYS保守・運用・サポート状況 (5) 10号館無線ネットワーク環境の整備報告 2. 協議事項 (1) その他 3. 懇談事項 (1) 情報リテラシー教育について (2) その他

	開催日程	議題
第9回	平成29年 1月24日(火)	1. 報告事項 (1) 基幹ネットワーク状況 (2) 端末室環境状況報告 (3) ウィルススキャンチェック状況 (4) メープルSYS保守・運用・サポート状況 (5) 10号館無線ネットワーク環境の整備報告 (6) 端末室リプレイスについて 2. 懇談事項 (1) A5 for Microsoft Azure の契約更新について
第10回	平成29年 2月21日(火)	1. 報告事項 (1) 基幹ネットワーク状況 (2) 端末室環境状況報告 (3) ウィルススキャンチェック状況 (4) メープルSYS保守・運用・サポート状況 (5) 平成29年度予算の一次査定 結果報告 (6) その他 2. 協議事項 (1) A5 for Microsoft Azure の契約更新について
第11回	平成29年 3月21日(火)	1. 報告事項 (1) 基幹ネットワーク状況 (2) 端末室環境状況報告 (3) ウィルススキャンチェック状況 (4) メープルSYS保守・運用・サポート状況 (5) その他 2. 協議事項 (1) A5 for Microsoft Azure の契約更新について (2) キャンパス間ネットワーク更新について (3) その他

3. 研修

出張日	内 容	主催者(会場)
5月20日	教育ITソリューション	リードエグゼビジョンジャパン株式会社 東京ビックサイト
6月10日	2016年度私立大学図書館協会 東地区部会総会	私立大学図書館協会 東京理科大学 葛飾キャンパス
6月14日	第12回学術情報ソリューションセミナー	株式会社サンメディア 日本橋三井ホール
7月27日	OAR推進協議会	オープンアクセスリポジトリ推進協会 学術総合センター
8月25～26日	第77回私立大学図書館協会総会 ・研究大会	私立大学図書館協会 上智大学 四谷キャンパス
9月7～9日	JUSTICE 平成28年度版元提案説明会	JUSTICE事務局 学術総合センター
9月13～14日	平成28年度図書館等職員 著作権実務講習会	文化庁長官官房著作権課 東京大学 本郷キャンパス
10月7日	東和エンジニアリング展示見学	株式会社東和エンジニアリング 新宿ミライナタワー
10月24日	EBSCOフォーラム アメリカにおける図書館関連テクノロジーの現在と、 全米トップランクの大学図書館における活用	EBSCO社 ウェスティン東京 スタールーム
11月10日	第18回図書館総合展	図書館総合展運営委員会 パシフィコ横浜
11月17日	大学・高校実践 ソリューションセミナー 2016 東京	株式会社内田洋行 内田洋行 新川本社
11月22日	6大学コンソーシアム 図書館相互利用専門委員会	東京都市大学図書館 東京都市大学
11月30日	東通プライベートショウ2016	東通産業(株) 東通産業(株)本社ビル
3月1日	2016年度JUSTICE総会	JUSTICE運営委員会 学術総合センター
3月8日	2016年度JPCOAR総会	JPCOAR運営委員会 学術総合センター

4. 主要行事

(1) オリエントーション

①中央:	4月 5日(火)	新採用教員(18名)
	4月 9日(土)	大学院生(7名)
		新入生学長講話 午前の部:政経学部経済学科(425名) 午後の部:政経学部政治行政学科(209名)
	4月16日(土)	新入生学長講話 午前の部:理工学部(465名) 午後の部:経営学部(318名)
	4月23日(土)	新入生学長講話 午前の部:文学部(457名) 午後の部:法学部(465名)
②鶴川:	4月 5日(火)	21世紀アジア学部(450名)
③多摩:	4月 4日(月)	大学院スポーツ・システム研究科および 大学院救急システム研究科新入生(20名) 体育学部新入生(591名)

(2) ガイダンス

①中央:	政経学部	16回	
	理工学部	3回	
	法学部	16回	
	文学部	6回	
	21世紀アジア学部	2回	
	経営学部	12回	
	合同科目	2回	(全57回)
②鶴川:	21世紀アジア学部	41回	(全41回)
③多摩:	大学院スポーツ・システム研究科および 大学院救急システム研究科院生と教員	1回	(全1回)

(3) オープンキャンパス(図書館ツアー)

①中央:	6月 5日(日)	見学者数	256名	
	7月17日(日)		394名	
	7月31日(日)		549名	
	8月28日(日)		659名	
	10月 2日(日)		238名	
	3月26日(日)		180名	(計2,276名)
②鶴川:	6月 4日(土)	見学者数	35名	
	7月23日(土)		125名	
	8月27日(土)		60名	
	10月 8日(土)		25名	(計245名)
③多摩:	6月 4日(土)	見学者数	0名	
	7月23日(土)	個別相談会の会場となったため図書館臨時休館		
	10月 8日(土)		133名	(計133名)

※入学課より依頼。

(4) 学生選書ツアー

6月11日(土) (株)紀伊國屋書店新宿本店
11月26日(土) (株)三省堂書店神保町本店

(5) 蔵書点検

中央: 2月13日(月) ~ 2月23日(土)

(6) 図書館見学

中央: 5月22日(日) 父母懇談会
12月22日(木) タイ国 大学教授・職員団体

鶴川: 6月11日(土) 父母懇談会
6月30日(木) 韓国大学学生訪日団

多摩: 6月25日(土) 父母懇談会

(※ 高校生見学ツアー・社会人・教員引率見学等は省略)

(7) 図書館主催講演会・企画展示

7月13日(水) ~ 8月 3日(水)

「本のイントロフェア ~書き出しで選ぶ物語~」

12月14日(水) 2016図書館企画講演会「本と出会い人と出会う」

(講師: 十河宏氏 株式会社紀伊國屋書店 取締役)

1月10日(火) ~ 2月10日(金)

第5回図書館福袋

(8) 図書館活用セミナー

中央: 1. 館内ツアー 4月: 19回 53名参加

2. DVD上映会 4月~ 7月: 10回 16名参加

10月~12月: 10回 9名参加

3. 資料検索セミナー 4月~ 7月: 7回 12名参加

10月~ 1月: 2回 2名参加

4. データベース活用セミナー 5月~ 6月: 10回 34名参加

10月~12月: 8回 25名参加

多摩: 1. DVD上映会 12月: 5回 6名参加

(9) その他

中央: 7月25日(月)~27日(水) 中学生職場体験学習(世田谷区立世田谷中学校3名)

9月13日(火)~15日(木) 中学生職場体験学習(世田谷区立東深沢中学校3名)

鶴川: 9月12日(月)~16日(金) 中学生職場体験学習(町田市立真光寺中学校2名

町田市立鶴川第二中学校2名)

5. 決算

(1) 図書館決算

設備図書

(単位:円)

種 別	27 年 度 決 算 額	28 年 度 決 算 額
和 漢 書	46,408,393	46,891,343
洋 書	10,036,207	13,062,095
視 聴 覚 資 料	4,434,635	4,296,663
合 計	60,879,235	64,250,101

図書資料費

(単位:円)

種 別	27 年 度 決 算 額	28 年 度 決 算 額
消 耗 品 図 書	5,027,462	5,016,800
和 雑 誌	10,311,092	10,382,279
洋 雑 誌	13,876,615	11,441,651
電子ジャーナル等(データベース含む)	61,665,040	63,781,658
合 計	90,880,209	90,622,388

(2) 学部等決算

設備図書

(単位:円)

申 請 部 署	27 年 度 決 算 額	28 年 度 決 算 額
経 営 学 部	705,900	—
文 学 部 倫 理 学 研	488,483	—
イ ラ ク 研	1,997,200	1,990,797
21世紀アジア学部	299,755	301,770
高 等 学 校	399,590	399,777
中 学 校	87,000	82,650
合 計	3,977,928	2,774,994

6. 受入実績

(1) 図書館資料

設備図書

(単位:冊・点)

種 別		和 漢 書	洋 書	計
購 入	図 書	8,366	520	8,886
	視聴覚資料(CD)	20	0	20
	〃 (DVD)	269	0	269
	〃 (DVD-ROM)	8	0	8
	小 計	8,663	520	9,183
寄 贈	図 書	1,125	136	1,261
	視聴覚資料(CD-ROM)	4	0	4
	〃 (DVD)	2	0	2
	〃 (DVD-ROM)	1	0	1
	小 計	1,132	136	1,268
その他	図 書	273	157	430
	視聴覚資料	1	0	1
	小 計	274	157	431
合 計		10,069	813	10,882

[備考]その他の区分は、弁償・会員配布・調査研究費返却分である。

図書資料費

(単位:冊・種)

種別	適用	計
消耗品図書	ガイドブック・文庫・新書等	3,124
和雑誌	継続受入タイトル(数)	1,480
洋雑誌	〃	212
新聞	中央：15紙・鶴川：11紙・多摩：7紙	33

(2) 学部等資料

設備図書

(単位:冊)

区 分	種 別	申 請 部 署	和 漢 書	洋 書	計
購 入	図 書	イ ラ ク 研	—	192	192
		2 1 世 紀 ア ジ ア	2	15	17
		高 等 学 校	221	—	221
		中 学 校	55	—	55
合 計			278	207	485

7. 蔵書

(1) 図書 (単位:冊)

和漢書	655,300
洋書	206,760
合計	862,060

[備考] 1. 消耗品図書は除く。
2. 中高図書室は除く。

(2) 雑誌 (単位:種)

和漢書	6,752
洋書	2,037
合計	8,789

[備考] 誌名変更は、別タイトルとして算出した。

(3) 視聴覚資料 (単位:点)

VHS	7,504
DVD	5,231
DVD-ROM	88
CD	2,281
CD-ROM	401
LD	1,121
マイクロフィルム	10,625
スライド	15
ブルーレイディスク	4
合計	27,270

(4) 除籍 (単位:冊・点)

	種別	和漢書	洋書	計
大学図書館	図書	695	3	698
	視聴覚資料 (ビデオテープ等)	8	0	8
	製本雑誌	0	54	54
学部・研究室	理工学部	16	0	16
	文学部	1	0	1
	合計	720	57	777

(中・高は除く)

8. 整理実績

(1) 分類別図書整理冊数(和漢書)

(単位:冊)

	総記	哲学	歴史	社会科学	自然科学	工学	産業	芸術体育	語学	文学	合計
中央図書館	334	416	1,156	2,793	488	567	225	275	93	438	6,785
鶴川図書館	61	86	186	1,023	74	65	62	171	139	65	1,932
多摩図書館	4	20	11	190	503	9	6	271	5	2	1,021
比法研	1	1	4	49	0	0	0	0	0	0	55
イラク研	0	0	1	0	0	0	0	0	0	0	1
中学校・高校	11	18	51	43	26	15	7	58	11	99	339
合計	411	541	1,409	4,098	1,091	656	300	775	248	604	10,133

(2) 分類別図書整理冊数(洋書)

(単位:冊)

	総記	哲学	歴史	社会科学	自然科学	工学	産業	芸術体育	語学	文学	合計
中央図書館	37	187	46	244	52	28	7	19	31	30	681
鶴川図書館	1	10	7	34	3	2	7	8	10	7	89
多摩図書館	0	0	0	1	3	0	0	5	0	0	9
比法研	0	3	131	0	0	0	0	0	0	0	134
イラク研	10	116	12	9	17	14	15	7	0	0	200
合計	48	316	196	288	75	44	29	39	41	37	1,113

(3) 分類別図書整理冊数(視聴覚資料)

(単位:冊)

		総記	哲学	歴史	社会科学	自然科学	工学	産業	芸術体育	語学	文学	合計
中央図書館	DVD	0	0	45	71	28	1	0	50	0	0	195
	DVD-ROM	0	0	0	0	0	8	0	0	0	0	8
	CD	0	0	0	0	0	0	0	7	0	14	21
	CD-ROM	0	0	1	0	0	0	1	0	0	0	2
鶴川図書館	DVD	0	0	15	21	0	0	0	24	0	0	60
多摩図書館	DVD	0	0	0	1	13	0	0	2	0	0	16
合計		0	0	61	93	41	9	1	83	0	14	302

9. 利用サービス

(1) 奉仕対象者と入館

【中央図書館】

(単位:人・回)

	教職員	大学院	政経	体育	理工学	法学	文学	アジア	経営	学外 その他	計
在籍者数	1,050	199	2,552	—	1,493	1,859	1,776	—	1,237	644	10,810
入館者数	6,406	4,213	79,925	628	43,537	67,967	77,634	925	43,527	10,446	335,208
1人当りの 入館回数	6.1	21.2	31.3	—	29.2	36.6	43.7	—	35.2	16.2	—

【鶴川図書館】

(単位:人・回)

	教職員	大学院	政経	体育	理工学	法学	文学	アジア	経営	学外 その他	計
在籍者数	185	16	—	376	—	—	—	1,753	—	111	2,441
入館者数	2,923	743	287	24,294	89	105	130	83,295	42	1,749	113,657
1人当りの 入館回数	15.8	46.4	—	64.6	0.0	—	—	47.5	—	15.8	—

【多摩図書館】

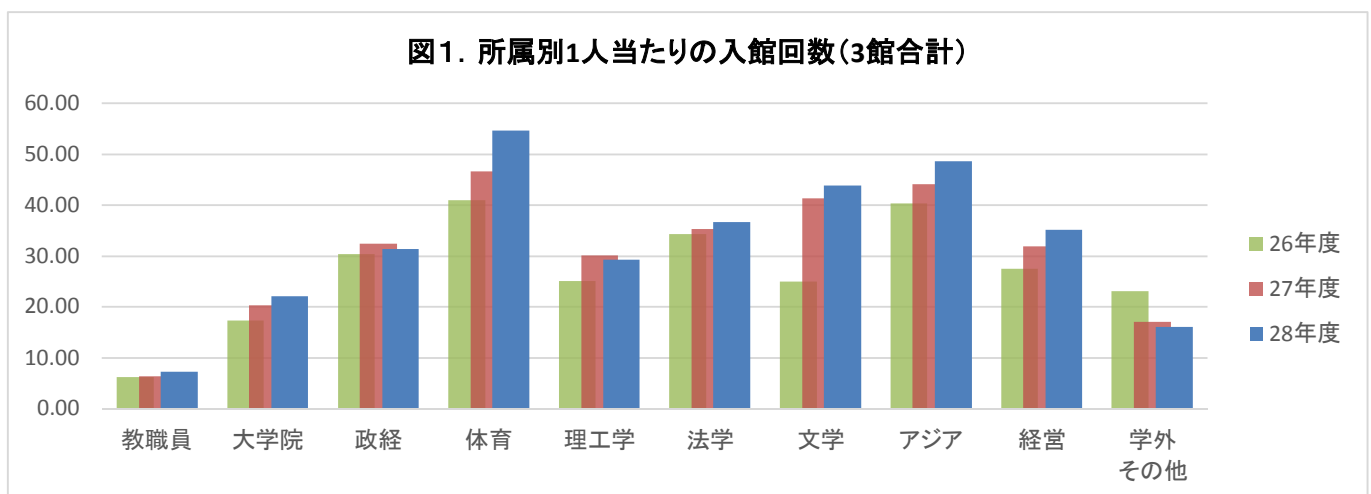
(単位:人・回)

	教職員	大学院	政経	体育	理工学	法学	文学	アジア	経営	学外 その他	計
在籍者数	214	60	—	2,041	—	—	—	—	—	23	2,338
入館者数	1,215	1,130	102	107,340	200	175	164	1,012	33	327	111,698
1人当りの 入館回数	5.7	18.8	—	52.6	—	—	—	—	—	14	—

[備考]教職員は専任、非常勤を含む。

【入館者数合計】

560,563人



(2)開館日数と開館時刻

(単位:円)

館名 \ 月	4	5	6	7	8	9	10	11	12	1	2	3	合計
中央図書館 月～土 8:30～22:30	24	23	26	25	17	25	26	23	22	21	注2 10	22	264
鶴川図書館 月～土 8:30～20:00	24	23	26	25	22	23	25	24	21	21	23	24	281
多摩図書館 月～土 8:30～20:00	24	23	注1 25	24	23	25	26	21	21	21	20	24	277

注1. 多摩・・・6/11:工事のため臨時休館

注2. 中央・・・2/13～2/23:蔵書点検のため休館

(3)時間外(夜間)開館時間

(単位:時間)

館名 \ 月	4	5	6	7	8	9	10	11	12	1	2	3	合計
中央図書館	144	138	156	150	6	54	156	138	126	120	36	0	1,224
鶴川図書館	84	81	91	88	18	32	88	84	74	74	81	84	879
多摩図書館	84	81	88	84	18	32	91	74	74	74	70	84	854
合計	312	300	335	322	42	118	335	296	274	268	187	168	2,957

[備考] 1. 時間外とは、9:00 以前と 17:00 以降の時間帯。

2. 分単位は、切り上げて時間で表示。

(4)図書貸出者数

(単位:人)

館名 \ 月	4	5	6	7	8	9	10	11	12	1	2	3	合計
中央図書館	1,851	2,158	2,067	2,438	446	1,168	2,167	1,961	1,979	2,000	309	420	18,964
鶴川図書館	372	461	491	593	140	254	428	449	428	378	160	111	4,265
多摩図書館	262	251	330	244	82	122	187	180	188	167	84	78	2,175
合計	2,485	2,870	2,888	3,275	668	1,544	2,782	2,590	2,595	2,545	553	609	25,404

(5) 図書貸出冊数

(単位:冊)

館名 \ 月	4	5	6	7	8	9	10	11	12	1	2	3	合計
中央図書館	3,586	4,263	4,030	5,103	1,150	2,473	4,287	4,066	4,174	4,383	867	908	39,290
鶴川図書館	707	893	935	1,331	316	544	775	977	906	844	440	210	8,878
多摩図書館	373	382	500	411	156	211	275	314	318	288	146	138	3,512
合計	4,666	5,538	5,465	6,845	1,622	3,228	5,337	5,357	5,398	5,515	1,453	1,256	51,680

(6) 視聴覚資料利用者数

(単位:人)

館名 \ 月	4	5	6	7	8	9	10	11	12	1	2	3	合計
中央図書館	1,418	1,935	2,191	1,279	7	726	1,655	1,074	973	609	9	20	11,896
鶴川図書館	174	103	82	161	14	72	111	83	72	43	4	1	920
多摩図書館	9	5	9	3	2	2	5	4	4	2	0	0	45
合計	1,601	2,043	2,282	1,443	23	800	1,771	1,161	1,049	654	13	21	12,861

(7) 視聴覚資料利用点数

(単位:点)

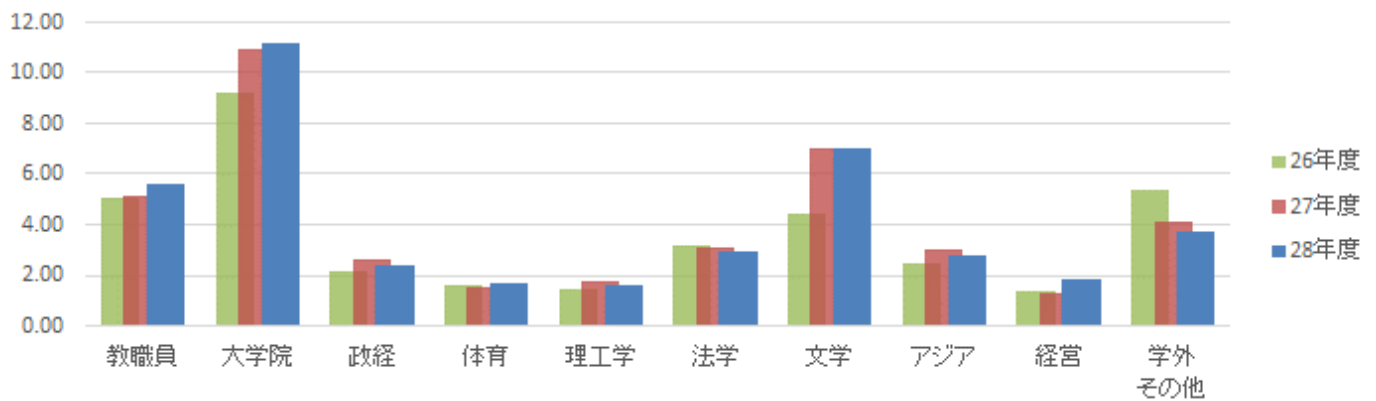
館名 \ 月	4	5	6	7	8	9	10	11	12	1	2	3	合計
中央図書館	1,418	1,949	2,206	1,289	7	726	1,656	1,084	975	611	9	22	11,952
鶴川図書館	147	103	82	161	14	57	101	72	54	39	4	1	835
多摩図書館	10	6	9	3	2	3	5	6	7	2	0	0	53
合計	1,575	2,058	2,297	1,453	23	786	1,762	1,162	1,036	652	13	23	12,840

(8) 所属別貸出図書冊数

(単位: 点)

所属 館名	教職員	大学院	政経	体育	理工学	法学	文学	アジア	経営	学外 その他	計
中央図書館	5,833	2,363	6,036	62	2,357	5,399	12,466	153	2,265	2,356	39,290
鶴川図書館	1,905	440	38	1,289	0	7	15	4,655	2	527	8,878
多摩図書館	380	271	4	2,735	8	23	10	65	0	16	3,512
合計	8,118	3,074	6,078	4,086	2,365	5,429	12,491	4,873	2,267	2,899	51,680

図2. 所属別在籍者1人当たりの貸出図書冊数(3館合計)

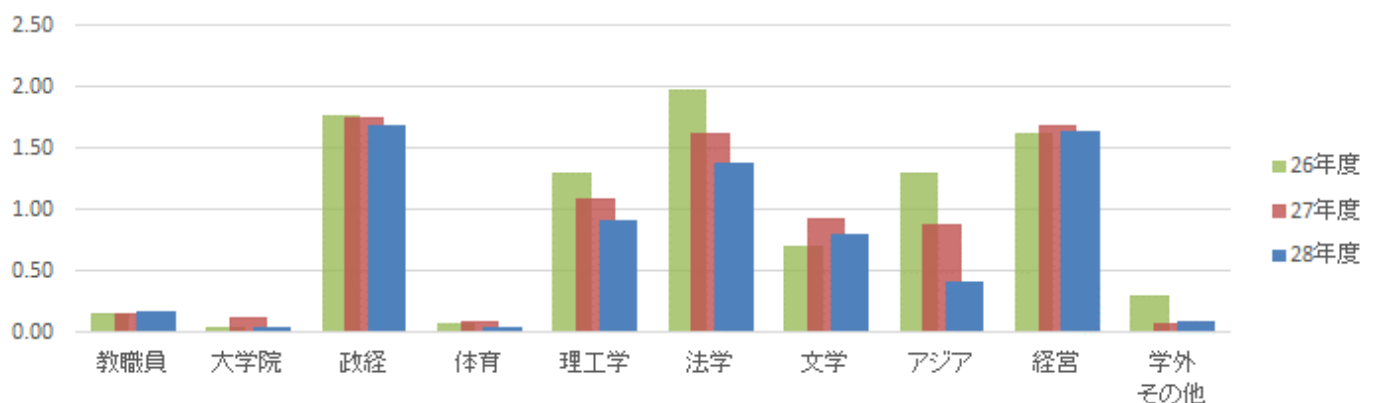


(9) 所属別視聴覚資料利用点数

(単位: 点)

所属 館名	教職員	大学院	政経	体育	理工学	法学	文学	アジア	経営	学外 その他	計
中央図書館	168	10	4,319	5	1,360	2,562	1,432	6	2,029	61	11,952
鶴川図書館	53	0	1	60	0	0	0	710	1	10	835
多摩図書館	25	0	0	28	0	0	0	0	0	0	53
合計	246	10	4,320	93	1,360	2,562	1,432	716	2,030	71	12,840

図3. 所属別在籍者1人当たりの視聴覚資料利用点数(3館合計)



(10)グループステイ室利用件数

(単位:件)

所属 館名	4	5	6	7	8	9	10	11	12	1	2	3	計
中央図書館	17	10	28	14	7	25	25	21	26	12	25	5	215
鶴川図書館	19	52	65	70	8	34	68	64	83	69	13	5	550
合 計	36	62	93	84	15	59	93	85	109	81	38	10	765

(11)研究個室利用件数

(単位:件)

所属 館名	4	5	6	7	8	9	10	11	12	1	2	3	計
中央図書館	106	172	213	225	36	117	261	262	210	211	23	23	1,859
鶴川図書館	79	87	172	210	26	73	126	137	123	136	26	10	1,205
合 計	185	259	385	435	62	190	387	399	333	347	49	33	3,064

(12)文献複写依頼件数

(単位:件)

月 館名	4	5	6	7	8	9	10	11	12	1	2	3	合 計
中央図書館	4	17	23	166	54	7	19	6	2	8	2	12	320
鶴川図書館	0	1	2	2	0	1	1	5	0	0	0	4	16
多摩図書館	1	1	0	2	0	0	0	8	1	2	15	5	35
合 計	5	19	25	170	54	8	20	19	3	10	17	21	371

(13)文献複写受付件数

(単位:件)

月 館名	4	5	6	7	8	9	10	11	12	1	2	3	合 計
中央図書館	10	8	4	2	0	5	8	11	8	5	6	5	72
鶴川図書館	0	2	0	0	0	0	1	1	0	4	0	0	8
多摩図書館	2	1	0	1	1	0	2	1	2	0	0	0	10
合 計	12	11	4	3	1	5	11	13	10	9	6	5	90

(14) BL inside web 利用件数

(単位:件)

月 館名	4	5	6	7	8	9	10	11	12	1	2	3	合計
中央図書館	0	0	0	0	0	0	0	0	0	0	0	0	0
鶴川図書館	0	1	0	0	0	0	0	0	0	0	0	0	1
多摩図書館	0	0	0	0	0	0	0	0	2	0	1	0	3
合計	0	1	0	0	0	0	0	0	2	0	1	0	4

(15) 受入希望図書冊数

(単位:冊)

月 館名	4	5	6	7	8	9	10	11	12	1	2	3	合計
中央図書館	63	46	63	15	2	11	36	12	20	15	2	15	300
鶴川図書館	14	13	57	28	0	24	84	38	106	41	25	1	431
多摩図書館	3	0	0	5	0	0	0	0	0	0	0	0	8
合計	80	59	120	48	2	35	120	50	126	56	27	16	739

(16) 学外図書館間図書借用冊数 ()内は貸出冊数

(単位:冊)

月 館名	4	5	6	7	8	9	10	11	12	1	2	3	合計
中央図書館	0 (0)	0 (0)	1 (1)	1 (0)	0 (0)	0 (3)	0 (3)	1 (3)	1 (1)	0 (3)	1 (0)	0 (0)	5 (14)
鶴川図書館	0	1	0	0	0	0	0	0	0	0	0	0	1
多摩図書館	0	0	0	0	0	0	0	0	0	0	0	0	0
合計	0 (0)	1 (0)	1 (1)	1 (0)	0 (0)	0 (3)	0 (3)	1 (3)	1 (1)	0 (3)	1 (0)	0 (0)	6 (14)

(17) 紹介状発行件数

(単位:件)

月 館名	4	5	6	7	8	9	10	11	12	1	2	3	合計
中央図書館	3	3	2	3	1	1	1	3	2	1	0	0	20
鶴川図書館	0	0	1	0	0	0	0	1	0	1	0	0	3
多摩図書館	0	0	0	0	0	0	0	2	0	0	0	0	2
合計	3	3	3	3	1	1	1	6	2	2	0	0	25

(18) 紹介状持参者未登録者入館数

(単位:人)

月 館名	4	5	6	7	8	9	10	11	12	1	2	3	合計
中央図書館	0	0	2	1	1	1	1	2	6	0	0	0	14
鶴川図書館	0	0	0	1	0	0	0	0	0	0	0	0	1
多摩図書館	0	0	0	1	0	0	0	0	0	0	0	0	1
合計	0	0	2	3	1	1	1	2	6	0	0	0	16

(19) 図書館施設見学者数

(単位:人)

月 館名	4	5	6	7	8	9	10	11	12	1	2	3	合計
中央図書館	26	59	57	23	9	13	49	30	61	11	13	12	363
鶴川図書館	5	5	3	1	2	3	1	6	2	1	1	6	36
多摩図書館	14	1	3	1	5	3	9	30	2	8	2	5	83
合計	45	65	63	25	16	19	59	66	65	20	16	23	482

[備考] 学園行事および団体での施設見学者は除く

10. 教育用端末数

2016年5月1日現在

世田谷キャンパス	教育用端末室1(中央図書館)	80
	教育用端末室2(中央図書館)	48
	教育用端末室3(7101)	80
	ワークステーション室	24
	コラボレーション室	20
	合計	252
世田谷キャンパス (梅が丘校舎)	教育用端末室1(34A501)	48
	教育用端末室2(34A502)	48
	教育用端末室3(34A503)	48
	教育用端末室4(34A504)	48
	教育用端末室5(34A505)	52
	教育用端末室6(34A506)	52
	コンピュータ自習室	30
	合計	326
町田キャンパス	教育用端末室1(11201)	52
	教育用端末室2(11301)	52
	自習室(11302)	30
	合計	134
多摩キャンパス	CAI教室A(教室・実習棟)	60
	CAI教室B(教室・実習棟)	60
	教育用端末室(教室・管理棟)	50
	合計	170

平成28年度図書館・情報メディアセンター
年次報告書(図書館部門)(通巻28号)

平成29年11月30日印刷

平成29年11月30日発行

編集・発行 国士舘大学図書館・情報メディアセンター
東京都世田谷区世田谷4丁目28番地1号

TEL 03-5481-3213

FAX 03-3411-2059