

平成24年度

図書館・情報メディアセンター
年次報告書(図書館部門)



平成25年12月発行 通巻24号

国土館大学図書館・情報メディアセンター

序

最近、教育界でアクティブラーニングが注目を浴びいろいろな媒体を通して取り上げられている。難問が山積しているこれからの時代を新しい視点から切り開いていける逞しい人材を育成するためには、従来の一方向知識伝達型の受け身の授業から、創造性や能動性をもたらす授業への転換が必要であるといわれている。それを可能にするために様々な授業形態が工夫されている。特に、学生と教員の間の双方向のコミュニケーションを可能にする授業形態や、単なる知識の蓄積だけでなく様々な知識の間の有機的な関連付けが可能となる授業形態が要求されている。教室の授業形態の工夫と共に、ラーニングコモンズと総称される教室の外のスペースを活用した種々の教育方法も考案されている。そのターゲットの一つが図書館である。従来型の静かに本を読みながら一人で学修するコーナーと複数の人が討議しながら一つの課題をまとめていくコーナーの両方の機能をもった図書館が建設され始めている。

アクティブな頭とは何だろう。何をどうやって教育するのが学生の将来にとって有益なのだろうか。我々が長い人生で常に遭遇するのは、複数の選択肢から一つを選んで方向を決定しなければならない状況である。日頃の教育においては、様々な情報を天秤にかけ理性的に判断することの重要性と、その理性的に判断する方法について教育していることが多いのではないだろうか。一方で、ノーベル賞受賞者の経済学者カーネマン達の研究によって明らかにされたように、あまり意識しないで、人間は、カンを頼りにバイアスや誤りと考えられる判断や決定をしてしまいがちである。また、脳科学者ダマシオは、理性的な判断をするには、時間や情報が足りないことが多く、また論理構造が完全な人ばかりではないので、いつも理性的な判断をすることは不可能であると指摘している。推論をするために脳のワーキング・メモリーに留めておけるデータは、時間的にも容量としても小さすぎるので現実の理性的な判断・決定は困難であることも指摘している。

教育で最も重要なことは、様々な状況に応じた的確な判断をし、決定を下すのに役立つ有益で多様な知識と考え方を提供することであると思っている。知識の伝授は、判断の材料を与えるだけである。時間と必要な情報が充分にある場合には、極力理性的な判断をするように指導し、時間的余裕がない場合や論理的・確率的に判断するデータがない場合にどのように考えたらよいのかを教育することは重要である。この目的を達成するためには、どのようなラーニングコモンズが望ましいのだろうか。

平成 24 年度「図書館・情報メディアセンター年次報告書」をお届けします。この報告書を通して、図書館の現状をご理解いただき、同時に図書館の未来に対するご意見、ご要望等をお寄せいただければ幸いです。

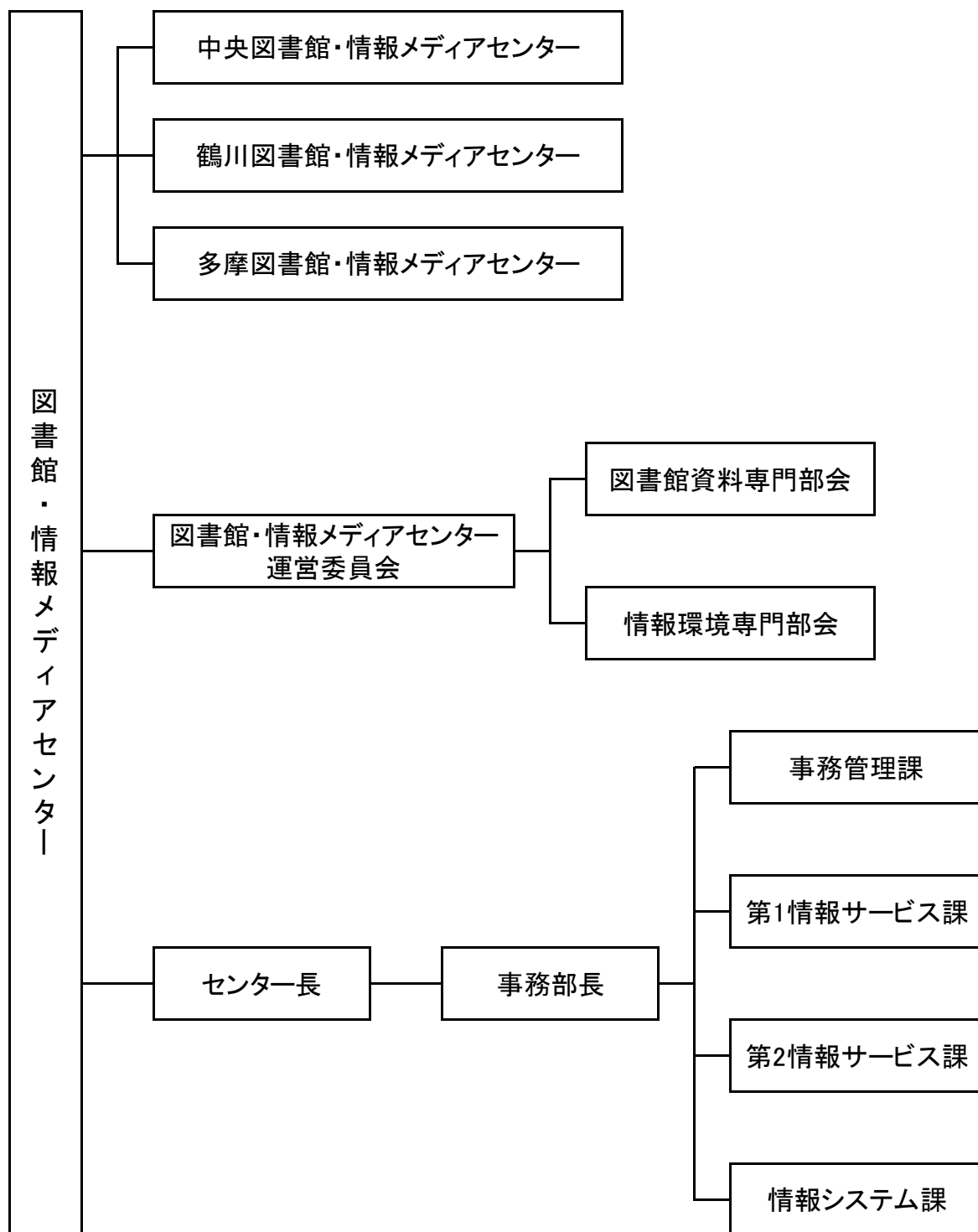
国士舘大学図書館・情報メディアセンター長
清水 敏寛

目次

1. 組織	4
(1) 施設及び運用組織	4
(2) 職員数	5
2. 図書館・情報メディアセンター運営委員会	6
(1) 運営委員会	6
(2) 図書館資料専門部会	6
(3) 情報環境専門部会	7
3. 研修	9
4. 主要行事	11
(1) オリエンテーション	11
(2) ガイダンス	11
(3) オープンキャンパス（図書館ツアー）	11
(4) 学生選書ツアー	12
(5) 蔵書点検	12
(6) 図書館見学	12
(7) 図書館主催講演会・企画展示	12
5. 決算	13
(1) 図書館決算	13
(2) 学部等決算	13
6. 受入実績	14
(1) 図書館資料	14
(2) 学部等資料	14
7. 蔵書	15
(1) 図書	15
(2) 雑誌	15
(3) 視聴覚資料	15
(4) 除籍	15
8. 整理実績	16
(1) 分類別図書整理冊数（和漢書）	16
(2) 分類別図書整理冊数（洋書）	16
(3) 分類別図書整理冊数（視聴覚資料）	16
9. 利用サービス	17
(1) ～（20）図表	17～25
10. 教育用端末数	26

1. 組織

(1) 施設及び運用組織



(2) 職員数

2012年5月1日現在

センター長		
事務部長		
事務管理課	専任職員	5名
	業務委託	15名
サービス課 第1情報	専任職員	5名
	業務委託	28名
サービス課 第2情報	専任職員	3名
	鶴川・業務委託	12名
	多摩・業務委託	8名
情報システム課	専任職員	3名
	派遣	2名
	業務委託	15名

2. 図書館・情報メディアセンター運営委員会

(1) 運営委員会

・委員:12名

	開催日程	議題
第1回	平成24年 5月 8日(火)	1. 報告事項 (1) 理事長の基本方針説明 (2) 議事録署名人(2人)の選出について (3) 年間特別出席者の紹介について (4) 図書館・情報メディアセンター規程の配付と説明について (5) 図書館・情報メディアセンター運営委員会委員等の紹介について (6) 平成24年度予算の説明について (7) クラウド化の移行状況について
第2回	平成24年 6月19日(火)	1. 議事録署名人(2人)の選出について 2. 報告事項 (1) 指定図書運用指針について 3. 審議事項 (1) 平成24年度学部推薦図書予算額および受付期日について (2) 次期システムの更新について
第3回	平成24年11月28日(水)	1. 報告事項 (1) 議事録署名人(2人)の選出について 2. 審議事項 (1) 平成25年度の予算について
第4回	平成25年 1月22日(火)	1. 報告事項 (1) 議事録署名人(2人)の選出について 2. 審議事項 (1) 図書館・情報メディアセンターに副センター長を設置することに伴う、規程等の改正について

(2) 図書館資料専門部会

・委員:10名

	開催日程	議題
第1回	平成24年 6月 5日(火)	1. 報告事項 (1) 議事録署名人(2名)の選出について (2) 図書館資料専門部会委員の紹介について (3) 図書館・情報メディアセンター規程について (4) 平成23年度図書館利用状況について (5) 指定図書運用指針について (6) 選書ツアーについて 2. 協議事項 (1) 平成23年度予算決算について (2) 平成24年度学部推薦図書予算額について (3) 平成24年度学部推薦図書の受付期日について 3. 懇談事項 (1) 図書館資料専門部会開催可能日調査書

	開催日程	議題
第2回	平成24年11月16日(金)	1. 報告事項 (1) 議事録署名人(2名)の選出について (2) 平成24年度学部推薦図書費使用状況について (3) 松陰28号の発行について (4) 平成23年度図書館年次報告書の発行について (5) 吉田松陰関係資料コレクションについて (6) 選書ツアーの実施について (7) 講演会の実施について (8) i-Lib kiss映像資料リスト 2. 協議事項 (1) 平成25年度予算について
第3回	平成25年 1月22日(火)	1. 報告事項 (1) 議事録署名人(2名)の選出について 2. 協議事項 (1) 図書館・情報メディアセンターに副センター長を設置することに伴う、規程等の改正について

(3) 情報環境専門部会

・委員: 14名

	開催日程	議題
第1回	平成24年 5月29日(火)	1. 報告事項 (1) 議事録署名人 (2名)の選出について (2) 第1回運営委員会の報告について (3) 情報環境専門部会の新体制について 2. 協議事項 (1) 教育用情報端末機器等のシステム更新について
第2回	平成24年 6月 9日(土)	1. 報告事項 (1) 議事録署名人 (2名)の選出について 2. 協議事項 (1) 次期システム更新について
第3回	平成24年 6月26日(火)	1. 報告事項 (1) 議事録署名人 (2名)の選出について (2) ワーキンググループ報告について (3) 第2回図書館・情報メディアセンター運営委員会報告について 2. 協議事項 (1) 教室関連のシステム更新詳細について (2) 教員教育用端末機アンケートについて (3) システム更新にかかわる業者選定法について
第4回	平成24年 7月24日(火)	1. 報告事項 (1) 議事録署名人 (2名)の選出について (2) ワーキンググループ報告について (3) 次期システム更新について 2. 協議事項 (1) e-メールの移設について

	開催日程	議題
第5回	平成24年 9月25日(火)	1. 報告事項 (1)議事録署名人(2名)の選出について (2)ワーキンググループについて (3)次期システムの更新について (4)ホストコンピュータについて 2. 協議事項 (1)メールアドレスの整理について (2)クラウド教務システムの追加開発について (3)次年度事業計画(事業範囲、提案方法等)について
第6回	平成24年10月30日(火)	1. 報告事項 (1)議事録署名人(2名)の選出について (2)リプレイス関連について (3)ワーキンググループ検討結果について (4)クラウド教務システムの追加開発について 2. 協議事項 (1)クラウド授業アンケートWeb公開システムについて (2)次年度事業計画案について
第7回	平成24年11月20日(火)	1. 報告事項 (1)議事録署名人(2名)の選出について (2)ワーキンググループ検討結果について 2. 協議事項 (1)情報システム関連の次年度予算案について
第8回	平成24年12月18日(火)	1. 報告事項 (1)議事録署名人(2名)の選出について (2)ワーキンググループ検討結果について 2. 協議事項 (1)図書館・情報メディアセンターの課題について ア、教員マニュアル、学生マニュアルの編集 イ、学生カルテの検討 ウ、キャンパス毎の教員研修会、懇談会実施 エ、サービスカウンター開設(25プロジェクト活用)
第9回	平成25年 1月22日(火)	1. 報告事項 (1)議事録署名人(2名)の選出について (2)ワーキンググループ検討結果について (3)町田校舎耐震工事に伴う端末室閉鎖について (4)研究室プリンタへの管理用シールの貼付について 2. 協議事項 (1)図書館・情報メディアセンターに副センター長を設置することに伴う、規程等の改正について (2)大型プリンタの利用ガイドラインについて (3)メール移行について

	開催日程	議題
第10回	平成25年 2月26日(火)	1. 報告事項 (1)議事録署名人(2名)の選出について (2)ワーキンググループ検討結果について (3)メール移行説明会について 2. 協議事項 (1)平成25年度予算査定について (2)e-learningソフトウェアについて
第11回	平成25年 3月12日(火)	1. 報告事項 (1)議事録署名人(2名)の選出について (2)ワーキンググループ検討結果について (3)ICT活用推進補助金申請について 2. 協議事項 (1)e-learningソフトウェアについて (2)パーマネントメールアドレスについて (3)次年度フリーソフトウェアについて (4)その他 ①イントラネットの新設要望について

3. 研修

出張日	内 容	主 催 者(会 場)
5月17～18日	富士通フォーラム2012	富士通(株) (東京国際フォーラム)
6月7日	New Education EXPO 2012	(株)内田洋行 (東京ファッションタウン)
6月8日	私立大学図書館協会 2012年度東地区部会総会	私立大学図書館協会 (東海大学)
6月19日	日本農学図書館協議会見学会 (脱酸処理技術見学及び補修講習)	日本農学図書館協議会 (株)プリザベーション・テクノロジーズ・パシフィック
6月21日	eラーニングセミナー	(株)富士通ラーニングメディア (品川インターシティB棟10階)
6月27日	CAUA FORUM 2012	CAUA (大手町ファーストスクエア・カンファレンス)
6月29日	第8回学術情報ソリューションセミナー 2012 in 東京	九州大学附属図書館・(株)サンメディア (日本橋三井ホール)
7月3日	富士通 授業支援ソリューションセミナー	富士通(株) (富士通トラステッド・クラウド・スクエア)

出張日	内 容	主 催 者(会 場)
11月7日	大学・高校実践ソリューションセミナー 2012	(株)内田洋行 (内田洋行 新川本社・新川第2オフィス)
7月5日	科学技術振興機構研修会 (実用化プロジェクトマネジメントコース)	科学技術振興機構 (JST東京本部別館4F)
7月6日	東京国際ブックフェア 2012	リードエグジビションジャパン(株) (東京ビックサイト)
7月10日	富士通大学図書館セミナー 「次世代OPACとMARC21の対応」	富士通(株) (世界貿易センタービル)
7月20日	2012年データベース・ワークショップ	(株)紀伊國屋書店 (丸の内トラストタワーN館3階)
8月30・31日	第73回私立大学図書館協会 総会・研究大会	私立大学図書館協会 (慶応義塾大学)
9月5日	Apple iTunes U Briefing Session 「高等教育機関向けiTunes U ご説明会」	Apple社 (東京オペラシティ)
10月5日	東洋経済新報社 & 日本能率協会MDB 共同セミナー	(株)東洋経済新報社・(社)日本能率協会 (コンファレンススクエアエムプラス)
10月18日	iPadビジネス活用術無料セミナー	(株)TOKAIコミュニケーションズ (世田谷産業プラザ)
10月23日	2012年図書館国際セミナー	(株)紀伊國屋書店 (東京理科大学 神楽坂キャンパス)
10月25日～27日	第98回全国図書館大会・島根大会	(社)日本図書館協会 (島根県松江市島根県民会館)
11月20・21日	第14回図書館総合展	図書館総合展運営委員会 (パシフィコ横浜)
12月10日	富士通セミナー	富士通(株) (東京ステーションホテル)
1月31日	「日本の図書館におけるレファレンス サービスの課題と展望」中間報告会	国立国会図書館 (国立国会図書館 東京本館)
2月8日	学術情報基盤オープンフォーラム	国立情報学研究所 (学術総合センター)
2月13日	平成24年度情報セキュリティセミナー	文部科学省 (文部科学省 東館)
2月20日	JUSTICE設立準備総会	大学図書館コンソーシアム連合 (一橋大学 一橋講堂)
2月27日	明治大学図書館見学会	明治大学 (明治大学 和泉キャンパス)

4. 主要行事

(1) オリエンテーション

①中央:	4月 3日(火)	理工学部(396名)・経営学部(344名)・法学部(496名)
	4月 4日(水)	政経学部(663名)・文学部(480名)
②鶴川:	4月 4日(水)	21世紀アジア学部1年生(381名)
	4月 9日(月)	グローバルアジア研究科1年生(2名)
③多摩:	4月 3日(火)	スポーツ・システム研究科大学院入学生(60名)
	4月 6日(金)	体育学部新入生(650名)

(2) ガイダンス

①中央:	大学院	1回	
	政経学部	20回	
	理工学部	3回	
	法学部	25回	
	文学部	7回	
	経営学部	9回	
	合同科目	8回	
	図書館主催	4回	(全77回)
②鶴川:	21世紀アジア学部	30回	
	体育学部こどもスポーツ教育学科	3回	(全33回)
③多摩:	体育学部体育学科	1回	
	スポーツ・システム研究科大学院	1回	(全2回)

(3) オープンキャンパス(図書館ツアー)

①中央:	6月 3日(日)	見学者数	204名	
	7月15日(日)		453名	
	8月 5日(日)		733名	
	9月16日(日)		310名	
	10月28日(日)		192名	
	3月24日(日)		136名	(計2,028名)
②鶴川:	6月 2日(土)	見学者数	41名	
	7月14日(土)		73名	
	8月 4日(土)		31名	
	9月15日(土)		42名	
	10月27日(土)		46名	(計233名)
③多摩:	6月 2日(土)	見学者数	3名	
	7月14日(土)		11名	
	9月15日(土)		5名	
	10月27日(土)		1名	(計20名)

(4) 学生選書ツアー

中央: 6月16日(土) (株)紀伊國屋書店 新宿本店(一人あたりの予算額4万円:17名参加)
11月10日(土) (株)紀伊國屋書店 新宿本店(一人あたりの予算額4万円:17名参加)

(5) 蔵書点検

中央: 2月 1日(金) ~ 2月 4日(月)

(6) 図書館見学

中央: 4月 6日(金) ロシア極東連邦大学
4月19日(木) 釜石市立大平中学校生徒
5月15日(火) 中国・深圳職業技術学院
6月 1日(金) 吉林大学
7月26日(木) 蘇州大学
9月19日(水) 梅ヶ丘中学校生徒
11月28日(水) 玉川中学校生徒
3月19日(火) モンゴル大学

(7) 図書館主催講演会・企画展示

中央: 7月11日(水) 「戦傷病者証言映像上映会」
~12日(木) 関連展示: 田辺文庫絵はがきコレクション、他関連資料

11月16日(金) 「還暦でHAWAIIワイメアの波に乗る」(講師: 青山弘一氏)

[備考] 高校生見学ツアー・社会人・教員引率見学等は省略

5. 決算

(1) 図書館決算

設備図書

(単位:円)

種 別	23年 度 決 算 額	24年 度 決 算 額
和 漢 書	52,579,650	54,681,675
洋 書	11,806,963	13,023,341
視 聴 覚 資 料	8,664,710	4,091,477
合 計	73,051,323	71,796,493

図書資料費

(単位:円)

種 別	23年 度 決 算 額	24年 度 決 算 額
消 耗 品 図 書	5,285,431	4,939,343
和 雑 誌 (新 聞 を 含 む)	13,087,973	12,772,180
洋 雑 誌 (新 聞 を 含 む)	8,045,893	7,595,347
電 子 ジャーナル等 (データベース含む)	52,064,885	53,339,302
合 計	78,484,182	78,646,172

(2) 学部等決算

設備図書

(単位:円)

申 請 部 署	23年 度 決 算 額	24年 度 決 算 額
体育こどもスポーツ教育学科	4,289,624	—
文 学 部 東 洋 史 研	302,400	307,043
文 学 部 倫 理 学 研	—	667,983
文 学 部 研 究 室	—	52,500
イ ラ ク 研	2,522,199	2,341,663
2 1 世 紀 ア ジ ア 学 部	5,148,007	192,847
高 等 学 校	575,495	391,595
中 学 校	87,995	86,790
合 計	12,925,720	4,040,421

6. 受入実績

設備図書

(単位:点)

種 別		和 漢 書	洋 書	計
購 入	図 書	9,986	867	10,853
	視聴覚資料(CD)	0	0	0
	〃 (CD-ROM)	0	0	0
	〃 (DVD)	245	0	245
	〃 (DVD-ROM)	7	0	7
	小 計	10,238	867	11,105
寄 贈	図 書	642	10	652
	視聴覚資料(CD)	8	0	8
	〃 (CD-ROM)	9	2	11
	〃 (DVD)	0	0	0
	〃 (DVD-ROM)	1	0	1
	小 計	660	12	672
その他	図 書	289	11	300
	視聴覚資料	0	0	0
	小 計	289	11	300
合 計		11,187	890	12,077

[備考]その他の区分は、弁償・会員配布・調査研究費返却分である。

図書資料費

種 別	適 用	計
消耗品図書	ガイドブック・文庫・新書等(冊)	4,085
和 雑 誌	継続受入タイトル(数)	1,737
洋 雑 誌	〃	296
新 聞	中央 : 18(紙) ・ 鶴川 : 12(紙) ・ 多摩 : 7(紙)	37

(2) 学部等資料

設備図書

(単位:冊)

区 分	種 別	申 請 部 署	和 漢 書	洋 書	計
購 入	図 書	文 学 部	7	10	17
		2 1 世 紀 ア ジ ア	2	12	14
		イ ラ ク 研	0	240	240
		高 等 学 校	184	0	184
		中 学 校	53	0	53
合 計			246	262	508

7. 蔵書

(1) 図 書 (単位:冊)

和 漢 書	613,063
洋 書	200,701
合 計	813,764

[備 考] 1. 消耗品図書は除く。
2. 中高図書室は除く。
3. 視聴覚資料含む。

(2) 雑 誌 (単位:種)

和 漢	6,557
洋	1,934
合 計	8,491

[備 考] 誌名変更は、別タイトルとして算出した。

(3) 視聴覚資料 (単位:点)

ビ デ オ テ ー プ	7,511
D V D	4,323
D V D - R O M	37
C D	2,251
C D - R O M	400
L D	991
マイクロフィルム / マイクロフィッシュ	10,625
ス ラ イ ド	15
ブ ル ー レ イ	2
そ の 他	52
合 計	26,207

(4) 除 籍 (単位:点)

	種 別	和 漢 書	洋 書	計
大学図書館	図 書	179	1	180
	視 聴 覚 資 料 (ビ デ オ テ ー プ 等)	17	0	17
	製 本 雑 誌	159	20	179
	合 計	355	21	376

(中・高は除く)

8. 整理実績

(1) 分類別図書整理冊数(和漢書)

(単位:冊)

	総記	哲学	歴史	社会科学	自然科学	工学	産業	芸術 体育	語学	文学	合計
中央図書館	699	339	1,208	3,538	662	1,196	321	288	74	640	8,965
鶴川図書館	79	80	164	737	35	74	81	154	112	93	1,609
多摩図書館	10	8	3	94	178	7	1	103	5	10	419
中学校・高校	23	16	9	25	24	13	2	40	6	78	236
合 計	811	443	1,384	4,394	899	1,290	405	585	197	821	11,229

※ 図1参照

(2) 分類別図書整理冊数(洋書)

(単位:冊)

	総記	哲学	歴史	社会科学	自然科学	工学	産業	芸術 体育	語学	文学	合計
中央図書館	7	17	56	303	33	82	11	26	15	10	560
鶴川図書館	2	6	29	170	2	15	15	7	2	4	252
多摩図書館	0	0	0	4	15	5	0	66	0	0	90
中学校・高校	0	0	0	0	0	0	0	0	2	0	2
合 計	9	23	85	477	50	102	26	99	19	14	904

※ 図2参照

(3) 分類別図書整理点数(視聴覚資料)

(単位:点)

		総記	哲学	歴史	社会科学	自然科学	工学	産業	芸術 体育	語学	文学	合計
中央図書館	DVD	4	8	22	35	14	6	2	78	1	4	174
	DVD-ROM	0	0	0	0	0	0	0	0	0	1	1
	CD	0	0	0	0	0	0	0	0	4	0	4
	CD-ROM	0	0	2	6	1	2	0	0	0	0	11
鶴川図書館	DVD	0	0	10	13	1	2	2	14	0	0	42
	CD	0	0	0	0	0	0	0	11	4	0	15
多摩図書館	DVD	0	0	0	4	8	0	0	13	0	0	25
	DVD-ROM	0	0	0	0	0	0	0	1	0	0	1
文学部 東洋史研究室	USB	5	0	0	0	0	0	0	0	0	0	5
合 計		9	8	34	58	24	10	4	117	9	5	278

※ 図3参照

9. 利用サービス

(1) 奉仕対象者と入館者

【中央図書館】

	教職員	大学院	政経	体育	理工学	法学	文学	アジア	経営	学外 その他	計
対象者数	1,205	310	3,390	-	1,562	1,952	1,795	-	626	421	11,261
入館者数	6,605	6,188	89,939	129	36,751	62,404	66,877	399	15,055	12,948	297,295
入館回数 1人当り	5.48	19.96	26.53	-	23.53	31.97	37.26	-	24.05	30.76	-

【鶴川図書館】

	教職員	大学院	政経	体育	理工学	法学	文学	アジア	経営	学外 その他	計
対象者数	197	35	-	395	-	-	-	1,750	-	-	2,377
入館者数	1,805	1,411	376	18,676	68	43	316	67,758	19	1,833	92,305
入館回数 1人当り	9.16	40.31	-	47.28	-	-	-	38.72	-	-	-

【多摩図書館】

	教職員	大学院	政経	体育	理工学	法学	文学	アジア	経営	学外 その他	計
対象者数	223	57	-	2,038	-	-	-	-	-	11	2,329
入館者数	714	1,355	120	75,528	42	28	56	605	-	182	78,630
入館回数 1人当り	3.20	23.77	-	37.06	-	-	-	-	-	16.55	-

〔備考〕教職員は専任、非常勤を含む。

【入館者数合計】

468,230人

※ 図4参照

(2) 月別開館日数と開館時刻

(単位: 円)

館 名 \ 月	4	5	6	7	8	9	10	11	12	1	2	3	合 計
中央図書館 月～土 8:30～22:30	注1,2 24	24	注2 26	注3. 25	注3. 21	注3. 23	26	23	注3. 23	20	20	注3. 22	277
鶴川図書館 月～土 8:30～20:00	注2 24	23	注2 26	25	注3. 22	注3. 22	26	24	20	21	23	23	279
多摩図書館 月～土 8:30～20:00	注2 24	24	注2 26	25	注3. 24	注3. 23	25	21	20	22	20	24	278

注1. 4/2～4/10は8:30～17:00開館

注2. 4/3は暴風警報発令のため11:30閉館。6/19は台風接近のため17:40閉館

注3. 7/31・8/1～9/21・12/25～12/28・3/1～3/30は9:00～17:00開館

(3) 月別時間外(夜間)開館時間

(単位: 時間)

館 名 \ 月	4	5	6	7	8	9	10	11	12	1	2	3	合 計
中央図書館	103	144	152	144	0	36	156	138	114	120	120	0	1,227
鶴川図書館	81	81	89	88	0	21	91	84	70	74	81	81	838
多摩図書館	81	84	89	88	0	21	88	74	70	77	70	84	824
合 計	265	309	329	319	0	78	335	296	254	271	271	165	2,889

[備考] 1. 時間外とは、9:00 以前と 17:00 以降の時間帯。

2. 分単位は、切り上げて時間で表示。

(4) 月別図書貸出者数

(単位: 人)

館 名 \ 月	4	5	6	7	8	9	10	11	12	1	2	3	合 計
中央図書館	1,865	2,378	2,670	2,810	515	1,089	2,595	2,559	2,194	2,524	596	382	22,177
鶴川図書館	442	558	516	584	145	265	647	709	447	370	161	120	4,964
多摩図書館	278	260	191	207	47	92	169	139	190	195	67	49	1,884
合 計	2,585	3,196	3,377	3,601	707	1,446	3,411	3,407	2,831	3,089	824	551	29,025

(5) 月別図書貸出冊数

(単位:冊)

館 名 \ 月	4	5	6	7	8	9	10	11	12	1	2	3	合 計
中 央 図 書 館	3,562	4,285	4,601	5,471	1,268	2,167	4,802	4,943	4,604	5,139	1,353	776	42,971
鶴 川 図 書 館	810	1,096	941	1,144	359	523	1,233	1,331	871	745	383	236	9,672
多 摩 図 書 館	410	402	299	401	93	169	279	209	384	382	146	94	3,268
合 計	4,782	5,783	5,841	7,016	1,720	2,859	6,314	6,483	5,859	6,266	1,882	1,106	55,911

(6) 月別視聴覚資料利用者数

(単位:人)

館 名 \ 月	4	5	6	7	8	9	10	11	12	1	2	3	合 計
中 央 図 書 館	1,543	2,406	2,145	1,353	18	466	1,711	1,230	1,186	833	45	0	12,936
鶴 川 図 書 館	281	373	346	244	1	59	244	192	143	110	2	4	1,999
多 摩 図 書 館	3	12	5	2	4	6	7	7	3	3	2	1	55
合 計	1,827	2,791	2,496	1,599	23	531	1,962	1,429	1,332	946	49	5	14,990

(7) 月別視聴覚資料利用点数

(単位:点)

館 名 \ 月	4	5	6	7	8	9	10	11	12	1	2	3	合 計
中 央 図 書 館	1,119	1,769	1,539	983	17	317	1,235	908	875	612	40	0	9,414
鶴 川 図 書 館	389	453	406	299	1	69	304	221	160	142	2	4	2,450
多 摩 図 書 館	3	13	5	2	4	7	7	7	3	3	4	1	59
合 計	1,511	2,235	1,950	1,284	22	393	1,546	1,136	1,038	757	46	5	11,923

(8) 所属別貸出図書冊数

(単位:冊)

所属 館名	教職員	大学院	政経	体育	理工学	法学	文学	アジア	経営	学外 その他	計
中央図書館	5,562	2,596	8,162	4	1,887	8,323	13,213	110	578	2,536	40,435
鶴川図書館	1,727	761	74	947	1	17	45	5,570	0	530	9,142
多摩図書館	550	501	0	2,136	0	1	22	26	0	32	3,236
合 計	7,839	3,858	8,236	3,087	1,888	8,341	13,280	5,706	578	3,098	52,813

※ 図5 参照

(9) 所属別視聴覚資料利用点数

(単位:点)

所属 館名	教職員	大学院	政経	体育	理工学	法学	文学	アジア	経営	学外 その他	計
中央図書館	108	25	3,683	7	1,240	2,222	1,456	0	636	37	9,377
鶴川図書館	218	3	1	281	0	0	2	1,914	0	31	2,419
多摩図書館	9	0	0	49	0	0	0	0	0	1	58
合 計	335	28	3,684	337	1,240	2,222	1,458	1,914	636	69	11,854

※ 図6 参照

(10) 月別グループステイ室利用件数

(単位:件)

月 館名	4	5	6	7	8	9	10	11	12	1	2	3	計
中央図書館	11	23	25	35	6	7	38	26	30	30	12	25	268
鶴川図書館	10	23	17	16	5	18	14	19	24	17	11	9	183
合 計	21	46	42	51	11	25	52	45	54	47	23	34	451

(11) 月別研究個室利用件数

(単位:件)

月 館名	4	5	6	7	8	9	10	11	12	1	2	3	計
中央図書館	179	227	245	313	68	133	316	297	180	207	106	23	2,294
鶴川図書館	55	58	73	131	26	52	81	107	89	119	27	32	850
合 計	234	285	318	444	94	185	397	404	269	326	133	55	3,144

(12) 月別文献複写依頼件数

(単位: 件)

館 名 \ 月	4	5	6	7	8	9	10	11	12	1	2	3	合 計
中央図書館	8	17	12	31	8	23	20	10	9	13	13	9	173
鶴川図書館	26	1	18	3	2	4	6	3	14	2	0	0	79
多摩図書館	2	0	0	0	0	1	2	15	1	1	1	2	25
合 計	36	18	30	34	10	28	28	28	24	16	14	11	277

(13) 月別文献複写受付件数

(単位: 件)

館 名 \ 月	4	5	6	7	8	9	10	11	12	1	2	3	合 計
中央図書館	18	3	10	8	3	7	9	11	3	2	4	1	79
鶴川図書館	1	0	0	0	0	0	0	0	0	0	1	0	2
多摩図書館	1	1	3	0	1	1	1	0	0	0	2	1	11
合 計	20	4	13	8	4	8	10	11	3	2	7	2	92

(14) 月別BL inside web 利用件数

(単位: 件)

館 名 \ 月	4	5	6	7	8	9	10	11	12	1	2	3	合 計
中央図書館	0	0	0	0	0	0	0	0	0	0	0	0	0
鶴川図書館	0	0	0	0	0	0	0	0	0	1	5	0	6
多摩図書館	1	2	1	1	1	0	0	1	1	1	1	2	12
合 計	1	2	1	1	1	0	0	1	1	2	6	2	18

(15) 月別受入希望図書冊数

(単位: 冊)

館 名 \ 月	4	5	6	7	8	9	10	11	12	1	2	3	合 計
中央図書館	145	95	58	51	22	127	94	174	98	44	27	104	1,039
鶴川図書館	4	9	17	4	0	0	14	21	17	3	8	6	103
多摩図書館	3	1	1	0	0	0	0	2	0	1	1	0	9
合 計	152	105	76	55	22	127	108	197	115	48	36	110	1,151

(16) 月別学外図書館間図書借用冊数 ()内は貸出冊数 (単位:冊)

館 名 \ 月	4	5	6	7	8	9	10	11	12	1	2	3	合 計
中央図書館	0 (0)	2 (2)	1 (13)	3 (1)	0 (0)	2 (3)	6 (2)	2 (2)	0 (0)	0 (1)	1 (2)	0 (0)	17 (26)
鶴川図書館	5	1	0	0	3	5	7	0	0	0	4	0	25
多摩図書館	1	0	0	0	0	0	0	0	0	0	0	0	1
合 計	6 (0)	3 (2)	1 (13)	3 (1)	3 (0)	7 (3)	13 (2)	2 (2)	0 (0)	0 (1)	5 (2)	0 (0)	43 (26)

(17) 月別紹介状発行件数 (単位:件)

館 名 \ 月	4	5	6	7	8	9	10	11	12	1	2	3	合 計
中央図書館	0	2	2	1	0	2	9	1	1	1	0	1	20
鶴川図書館	1	0	0	2	1	0	0	1	1	0	0	0	6
多摩図書館	1	0	0	0	0	0	2	1	0	0	0	0	4
合 計	2	2	2	3	1	2	11	3	2	1	0	1	30

(18) 月別紹介状持参者未登録者入館数 (単位:人)

館 名 \ 月	4	5	6	7	8	9	10	11	12	1	2	3	合 計
中央図書館	0	1	0	1	3	1	3	1	1	2	3	6	22
鶴川図書館	0	0	0	0	0	2	0	0	0	0	0	0	2
多摩図書館	0	0	0	0	0	2	2	1	0	0	0	1	6
合 計	0	1	0	1	3	5	5	2	1	2	3	7	30

(19) 月別図書館施設見学者数 (単位:人)

館 名 \ 月	4	5	6	7	8	9	10	11	12	1	2	3	合 計
中 央 図 書 館	16	7	9	46	17	14	42	16	13	6	6	19	211
鶴 川 図 書 館	4	7	6	6	8	0	4	1	3	1	0	4	44
多 摩 図 書 館	3	0	5	1	2	8	0	1	0	0	1	5	26
合 計	23	14	20	53	27	22	46	18	16	7	7	28	281

〔備考〕 学園行事および団体での施設見学者は除く

図1. 分類別図書整理冊数割合(和漢書)

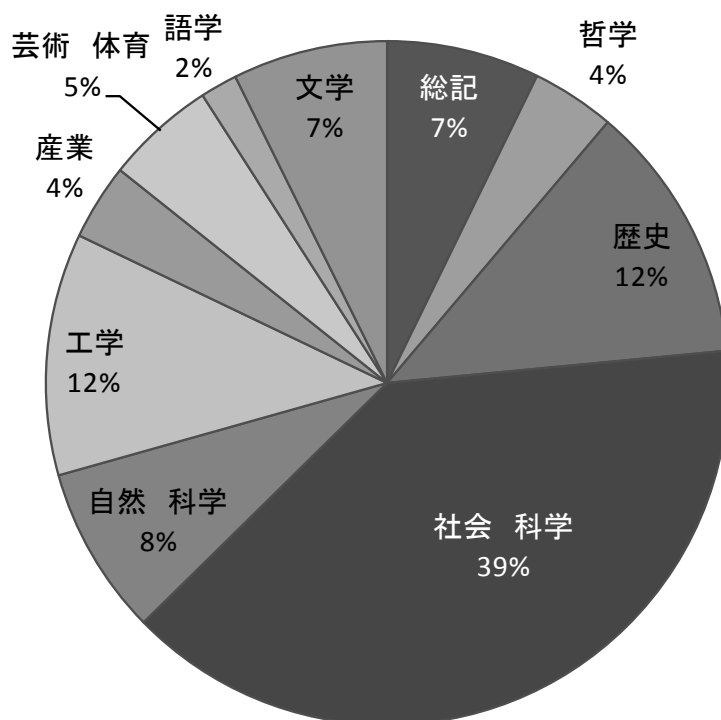


図2. 分類別図書整理冊数割合(洋書)

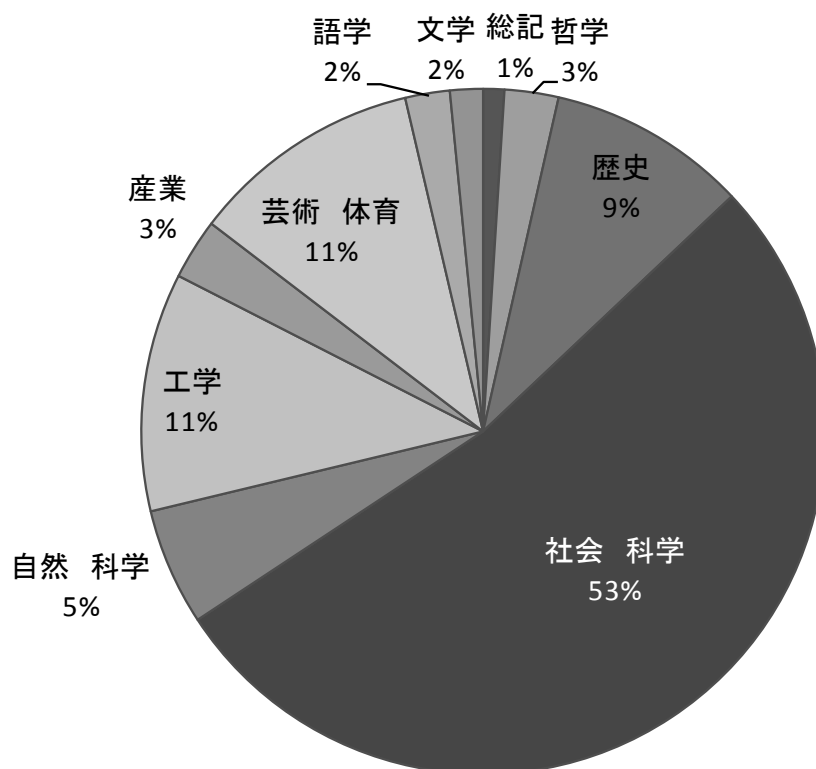


図3. 分類別図書整理点数割合(視聴覚資料)

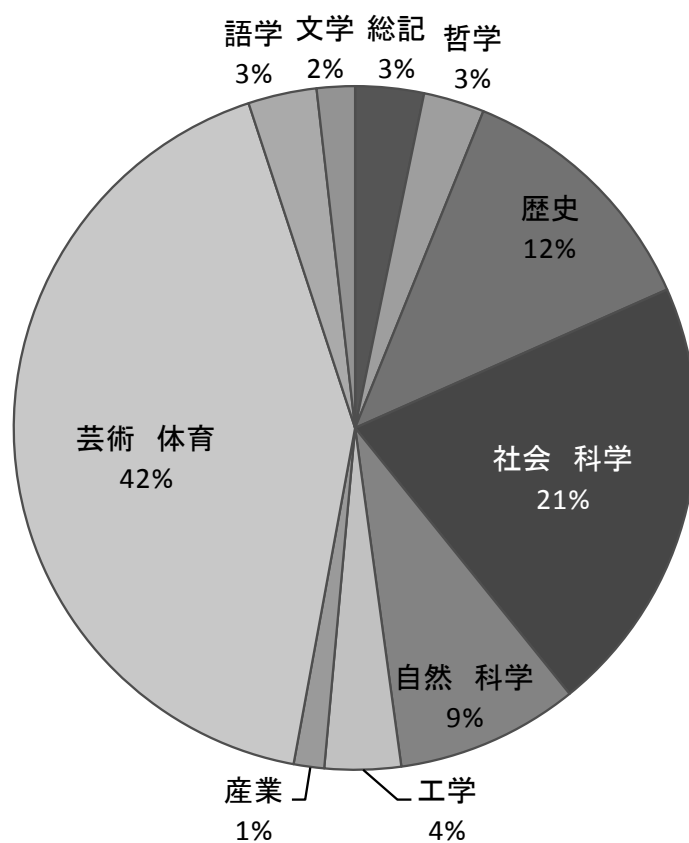


図4. 所属別1人当たりの入館回数(3館合計)

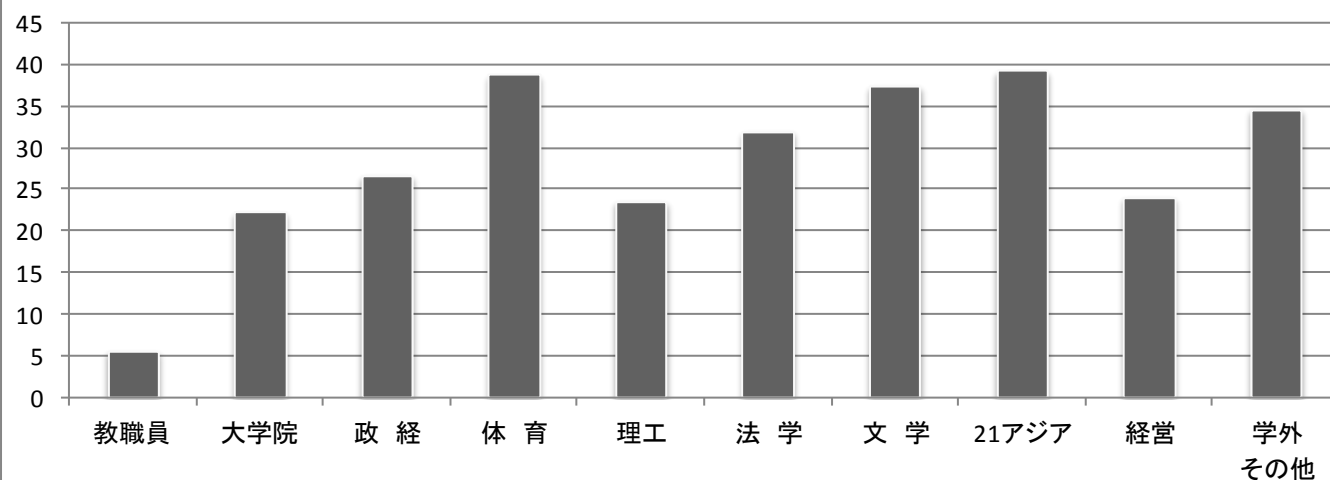


図5. 所属別貸出図書冊数と奉仕対象者数(3館合計)

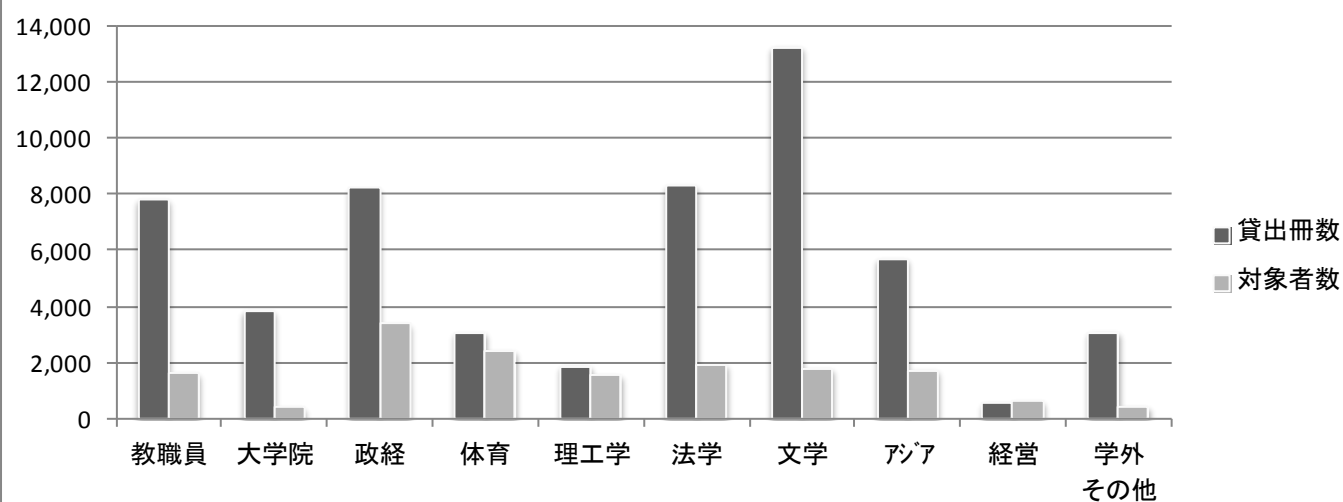
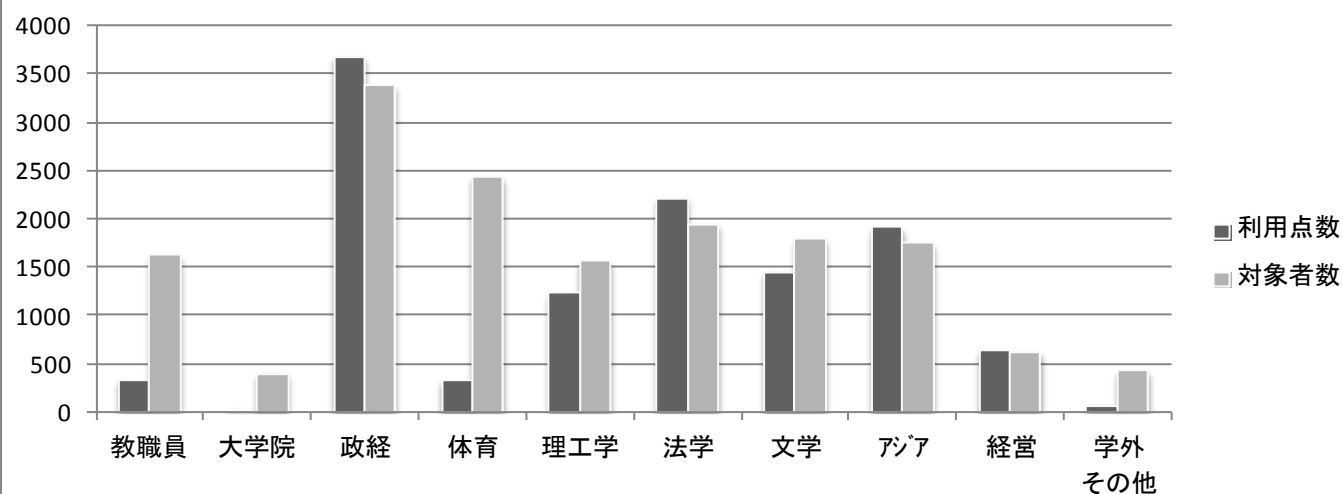


図6. 所属別視聴覚資料利用点数と奉仕対象者数(3館合計)



10. 教育用端末数

2012年5月1日現在

世田谷キャンパス	教育用端末室1(中央図書館)	80
	教育用端末室2(中央図書館)	48
	教育用端末室3(7101)	80
	ワークステーション室	24
	コラボレーション室	20
	合計	252
世田谷キャンパス (梅ヶ丘校舎)	教育用端末室1(34A501)	44
	教育用端末室2(34A502)	48
	教育用端末室3(34A503)	48
	教育用端末室4(34A504)	48
	教育用端末室5(34A505)	52
	教育用端末室6(34A506)	52
	コンピュータ自習室	30
	合計	322
町田キャンパス	教育用端末室1(11201)	52
	教育用端末室2(11301)	52
	自習室(11302)	30
	合計	134
多摩キャンパス	CAI教室A(教室・実習棟)	60
	CAI教室B(教室・実習棟)	60
	教育用端末室(教室・管理棟)	50
	合計	170

平成24年度図書館・情報メディアセンター
年次報告書(図書館部門)(通巻24号)

平成25年11月25日印刷

平成25年12月 1日発行

編集・発行 国士舘大学図書館・情報メディアセンター
東京都世田谷区世田谷4丁目28番地1号

TEL 03-5481-3213

FAX 03-3411-2059